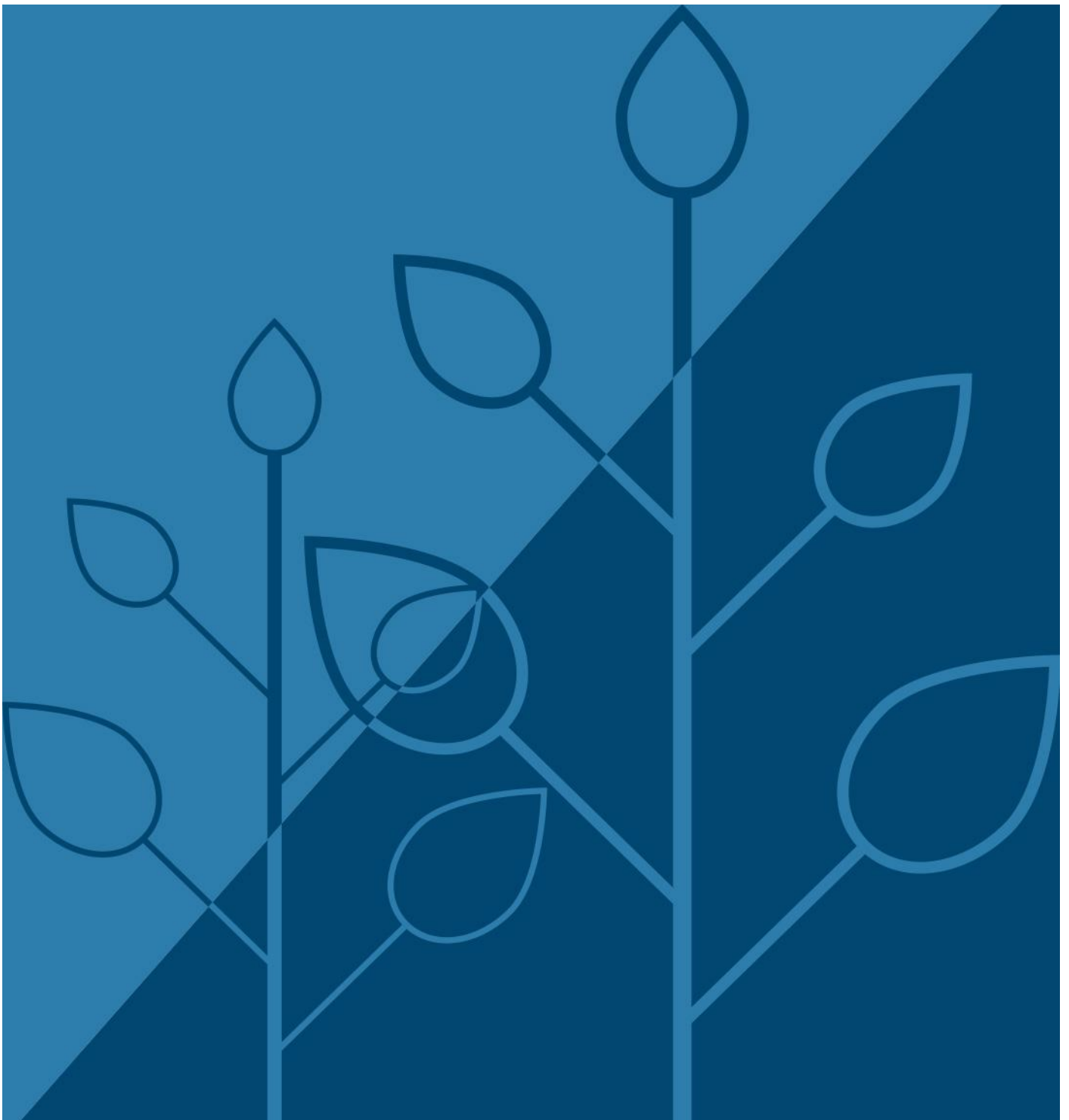


Q1/2020

Sievi Capital Oyj Liiketoimintakatsaus

Tammi-maaliskuu 2020
29.4.2020



VUOSI ALKOI VAHVASTI, MUTTA NÄKYMÄT SYNKKENIVÄT MAALISKUUSSA

Tammi-maaliskuu 2020

- Tilikauden tulos oli -3,7 (1,9) milj. euroa
- Tulos / osake (laimentamaton ja laimennettu) oli -0,06 (0,03) euroa
- Substanssiarvo / osake katsauskauden lopussa oli 1,14 (1,19) euroa
- Oman pääoman tuotto liukuvalta 12 kuukaudelta oli 10,7 (17,9) %
- Nettovelkaantumisaste katsauskauden lopussa oli -22,7 (5,5) %
- Sievi Capital sijoitti Saurus Oy:n ja Vema Lift Oy:n muodostamaan kokonaisuuteen
- Sievi Capital maksoi osakkeenomistajilleen lisäosinkoa 0,15 euroa osakkeelta

Suluissa esitetyt luvut ovat edellisen vuoden vastaavan tarkastelukauden lukuja, ellei toisin ole mainittu. Liiketoimintakatsauksessa esitettäviä tietoja ei ole tilintarkastettu.

Toimitusjohtaja Päivi Marttila:

”Vuosi 2020 lähti hyvin käyntiin kohdeyhtiössämme. Tilanne muuttui maaliskuussa koronaviruksen COVID-19 leviämisen ja viruksen leviämisen rajoittamiseksi tehtyjen toimenpiteiden johdosta heikentyneiden talousnäkymien vuoksi. Lyhyellä aikavälillä suurimmat vaikutukset tilanteella oli Indoor Groupiin, jonka myynnin taso laski merkittävästi. Kaikissa kohdeyhtiössämme on käynnistetty toimenpiteitä yhtiöiden liiketoiminnan kannattavuuden ja maksuvalmiuden turvaamiseksi nykyisessä tilanteessa. Kohdeyhtiömme jatkavat liiketoimintansa aktiivista kehittämistä myös heikon taloussuhdanteen aikana ja tavoitteena on, että ne ovat talouden elyessä entistä vahvempia toimijoita omilla markkinoillaan.

Yleisten talousnäkymien heikkeneminen ja talouskehitykseen liittyvän epävarmuuden kasvu heijastui Sievi Capitalin sijoitusten käypiin arvoihin. Sijoitusten negatiivisen arvomuutoksen seurauksena Sievi Capitalin tammi-maaliskuun tulos oli tappiollinen. Useamman vuoden perspektiivillä katsottaessa sijoitustoimintamme tuotto on ollut hyvällä tasolla.

Toteutimme helmikuussa uuden sijoituksen Nordic Rescue Groupiin. Nordic Rescue Group on emoyhtiö uudessa suomalaisessa pelastusnostimien ja pelastusajoneuvojen valmistamiseen keskittyvässä konsernissa, jolla on vahva asema kotimaassa ja kasvavaa vientiliiketoimintaa. Yhtiöiden haltuunotto- ja kehittämistyö on lähtenyt vauhdikkaasti käyntiin heti sijoituksen toteuduttua. Vahva tilauskanta luo turvaa Nordic Rescue Groupin lähitulevaisuudelle, mutta pidemmällä tähtäimellä tavoiteltua kasvua varten yhtiön tuotantokapasiteettia ja muita resursseja tullaan vahvistamaan.

Maaliskuun aikana toteutettiin noin 0,2 milj. euron suunnattu osakeanti Sievi Capitalin henkilöstölle. Osakeanti merkittiin lähes täyteen huolimatta siitä, että se osui keskelle merkittävää turbulenssia osakemarkkinoilla. Olen erittäin tyytyväinen osakeannin lopputuloksesta ja henkilöstömme yhtiöön osoittamasta sitoutumisesta.

Yrityskaupamarkkinoilla on ollut havaittavissa selvää hilljentyä maaliskuusta alkaen. Aktiivinen työmme uusien sijoituskohteiden löytämiseksi kuitenkin jatkuu. Uskomme, että taloustilanteen heikentyminen voi avata meille myös uusia mielenkiintoisia mahdollisuuksia.”

Pääomasijoitukset

Indoor Groupin liiketoiminta kehittyi tammi-helmikuussa positiiviseen suuntaan, mutta koronavirustilanteen aiheuttamasta kysynnän heikkenemisestä johtuen yhtiön myynnin taso laski merkittävästi maaliskuun aikana. Kokonaisuutena katsauskauden liikevaihto jäi hieman edellisvuodesta, mutta käyttökate parani hyvästä kannattavuuskehityksestä johtuen. Yhtiö on toteuttanut maaliskuuhuhtikuun aikana useita toimenpiteitä, joilla kustannuksia sopeutetaan kysynnän heikennyttä tilapäisesti merkittävästi. Toimenpiteet pitävät sisällään muun muassa myymälöiden aukioloaikojen supistamisia, henkilöstön lomautuksia, neuvotteluja tilapäisistä helpotuksista vuokratilanteeseen sekä muita kulusäästötoimia. Indoor Groupin maksuvalmiustilanne oli katsauskauden lopussa hyvä, mutta nykytilanteessa yhtiön kassasta ja kassavirrasta huolehtiminen on korkealla yhtiön johdon agendalla. Indoor Groupin uutena toimitusjohtajana aloitti maaliskuussa Veronica Lindholm.

KH-Koneet Groupin liikevaihto kasvoi selvästi katsauskaudella pääosin viime vuoden lopulla toteutetun Ruotsin yritysoston seurauksena. Konsernin käyttökate jäi liikevaihdon kasvusta huolimatta viime vuodesta pääosin hankitun

liiketoiminnan kausiluonteisuudesta ja matalammasta kannattavuudesta johtuen. Yhtiö pyrkii laajentamaan sekä monipuolistamaan liiketoimintaansa Ruotsissa jatkossa. Tästä ensimmäisenä askeleena oli Wacker Neusonin tuotteiden lisääminen tuotevalikoimaan huhtikuussa. KH-Koneet Groupin kysyntä hiljeni katsauskauden lopulla ja aktiviteetti oli normaalia hiljaisempaa myös huhtikuun alkupuoliskolla. Yhtiö seuraa markkinatilanteen kehitystä tarkasti ja on valmiina reagoimaan nopeasti muutoksiin markkinaympäristössä.

Nordic Rescue Group muodostettiin katsauskaudella, kun Sievi Capitalin enemmistöomistama yhtiö osti Saurus Oy:n ja Vema Lift Oy:n helmikuussa toteutuneessa kaupassa. Liiketoiminnan haltuunotto- ja kehitystyö on lähtenyt hyvin käyntiin helmikuussa aloittaneen toimitusjohtajan Matti Huttusen johdolla. Konsernin pro forma liikevaihto ja käyttökate laskivat tammi-maaliskuussa viime vuoden tasosta. Yhtiön toiminnalle tyypillistä ovat toimitusten ajoituksista riippuvat suuret kuukausivaihtelut. Käyttökateeseen vaikutti alkuvuonna yhtiön haltuunottoon liittyvä kulujen kasvu, jonka vaikutus tulee jatkumaan myös loppuvuonna. Yhtiön tilauskanta on vahva, joka mahdollistaa hyvän liiketoimintavolyymien lähiajoille. Tuotantokapasiteetin riittävyys on sen sijaan ollut tiukalla ja yhtiö onkin ryhtynyt toimenpiteisiin kapasiteetin kasvattamiseksi. Koronaviruspandemian vaikutukset yhtiön toimintaan ovat toistaiseksi olleet rajallisia liittyen pääasiassa toimitusketjun viivästyksistä johtuneisiin tuotannon uudelleenjärjestelyihin.

Suvanto Trucksin tammi-maaliskuun liikevaihto laski merkittävästi edellisestä vuodesta, mutta myynti kuitenkin piristyi selvästi viime vuoden jälkimmäisen puoliskon matalalta tasolta. Liikevaihdon laskun seurauksena myös katsauskauden käyttökate heikkeni merkittävästi edellisestä vuodesta, mutta oli kuitenkin positiivinen. Yhtiön toimintaympäristö pysyi kohtuullisen vakaana myös huhtikuun alkupuoliskolla, mutta yhtiö on valmistellut toimenpiteitä kysynnän heikentymisen varalta. Suvanto Trucks avasi katsauskaudella toimipisteen Ouluun, josta voidaan aiempaa paremmin palvella asiakkaita Pohjois-Suomessa. Timo Yli-Salomäki aloitti tammikuussa yhtiön väliaikaisen toimitusjohtajan roolissa ja uuden toimitusjohtajan haku käynnistettiin. Suvanto Trucks lunasti katsauskaudella omia osakkeitaan minkä seurauksena Sievi Capitalin omistusosuus yhtiöstä nousi 71,2 %:iin.

Tulos, rahoitusasema ja substanssiarvo

Sievi Capitalin tilikauden tulos tammi-maaliskuussa oli -3,7 (1,9) milj. euroa ja tulos/osake (laimentamaton ja laimennettu) -0,06 (0,03) euroa. Tuloksen lasku johtui sijoitusten laskennallisesta negatiivisesta arvomuutoksesta katsauskaudella, mikä oli seurausta yleisten talousnäkymien heikkenemisestä ja tulevaan talouskehitykseen liittyvän epävarmuuden kasvusta. Kaikkien sijoitusten käypä arvo laski katsauskaudella lukuun ottamatta Nordic Rescue Group -sijoitusta, jonka käypä arvo nousi hieman. Sievi Capitalin oman pääoman tuotto liukuvalta 12 kuukaudelta oli 10,7 %, joka on hieman alle yhtiön pitkän aikavälin 13 % vähimmäistavoitetason.

Sievi Capitalin taloudellinen asema on säilynyt vahvana huolimatta siitä, että yhtiö maksoi katsauskaudella 8,7 milj. euroa lisäosinkoa ja teki 8,3 milj. euron sijoituksen Nordic Rescue Groupiin. Nettovelkaantumistaso katsauskauden lopussa oli -22,7 (5,5) %.

Pääomasijoitusten yhteisarvo oli katsauskauden lopussa yhteensä 52,7 milj. euroa (3/2019: 78,8 milj. euroa ja 12/2019: 48,5). Pääomasijoitusten yhteisarvo nousi vuoden 2019 lopusta sijoitusten käypien arvojen laskusta huolimatta katsauskaudella toteutetun Nordic Rescue Group -sijoituksen seurauksena. Muutokseen suhteessa maaliskuun 2019 loppuun vaikutti olennaisimmin viime vuoden lopulla toteutettu iLOQ-sijoituksen myynti.

Sievi Capital Oyj:n substanssiarvo / osake 31.3.2020 oli 1,14 euroa (3/2019: 1,19 euroa ja 12/2019: 1,35 euroa). Substanssiarvon muutokseen edellisen vuoden lopun tilanteesta vaikutti tilikauden tuloksen lisäksi katsauskaudella jaettu 0,15 euron osakekohtainen lisäosinko.

Sijoitusten ja substanssiarvon jakautuminen

milj. euroa	31.3.2020	%	31.3.2019	%	31.12.2019	%
Pääomasijoitukset						
iLOQ Oy	-	-	28,9	42,0 %	-	-
Indoor Group Holding Oy	24,2	36,6 %	27,0	39,2 %	26,9	34,4 %
KH-Koneet Group Oy	16,9	25,6 %	15,7	22,8 %	17,8	22,8 %
Nordic Rescue Group Oy	8,4	12,7 %	-	-	-	-
Suvanto Trucks Oy	3,2	4,8 %	7,2	10,5 %	3,8	4,9 %
Pääomasijoitukset, yhteensä	52,7	79,9 %	78,8	114,5 %	48,5	62,1 %
Rahavarat ja muut rahoitusvarat ⁽¹⁾	15,0	22,8 %	2,3	3,4 %	32,3	41,3 %
Lainat rahoituslaitoksilta	-	-	-6,0	-8,7 %	-	-
Laskennalliset verovelat ja saamiset yhteensä	-1,8	-2,7 %	-6,9	-10,0 %	-2,7	-3,5 %
Muut velat, saamiset ja varat yhteensä	0,1	0,1 %	0,6	0,9 %	0,0	0,0 %
Substanssiarvo yhteensä	66,0	100,0 %	68,9	100,0 %	78,1	100,0 %
Substanssiarvo / osake	1,14		1,19		1,35	

Sijoitusten ja substanssiarvon jakautuminen -taulukon prosenttiosuudet on laskettu substanssiarvosta.

(1) Muut rahoitusvarat koostuvat matalariskisistä kassanhallintatarkoituksessa tehdyistä sijoituksista.

Tulevaisuuden näkymät

Sievi Capital jatkaa uusien sijoitusmahdollisuuksien selvittämistä strategiansa mukaisesti. Uusia sijoituksia suunnitellaan tehtävän keskimäärin 1-2 vuodessa, mutta toteutuvien sijoitusten määrä voi vaihdella vuosittain. Nykyisten sijoituskohteiden osalta jatketaan yhtiöiden liiketoimintojen aktiivista kehittämistä. Myös irtautumissuunnittelua ja irtautumismahdollisuuksien arviointia sijoituskohteiden osalta tullaan jatkamaan.

Sijoitusten käypien arvojen muutoksella on olennainen vaikutus Sievi Capitalin tulokseen. Sijoitusten käypien arvojen kehitykseen vaikuttavat kohdeyhtiöiden oman kehityksen lisäksi muun muassa toimialojen ja kansantalouksien yleinen kehitys sekä näiden näkymien muutos, osake- ja korkomarkkinoiden kehitys sekä muut Sievi Capitalista riippumattomat tekijät. Lisäksi koronaviruspandemia lisää epävarmuutta kehityksen ennakoimisessa.

Edellä mainituista syistä johtuen Sievi Capital ei anna arviota vuoden 2020 tuloskehityksestä.

SIEVI CAPITAL OYJ

Päivi Marttila
Toimitusjohtaja

LISÄTIETOJA: toimitusjohtaja Päivi Marttila, puh. 0400 285 358

JAKELU
Nasdaq Helsinki Oy
Keskeiset tiedotusvälineet
www.sievicapital.fi

Sievi Capital on pörssilistattu (Nasdaq Helsinki) pääomasijoitusyhtiö, joka tekee sijoituksia pieniin ja keskisuuriin suomalaisiin yrityksiin. Sievi Capital on kohdeyritysten johdon ja kanssaomistajien kumppani, joka aktiivisena omistajana tukee kohdeyritysten kasvua, tuloksellisuutta ja arvon rakentamista.

Sievi Capitalin taloudellinen tiedottaminen vuonna 2020

Vuosi 2019 tilinpäätöstiedote 3.3.2020

Vuosi 2019 vuosikertomus viikolla 12

Tammi-maaliskuu 2020 liiketoimintakatsaus 29.4.2020

Tammi-kesäkuu 2020 puolivuositiedote 25.8.2020

Tammi-syyskuu 2020 liiketoimintakatsaus 29.10.2020