



Sievi Capital

# Tulosjulkistus H1/2022

17.8.2022



# H1/2022 kohokohdat

*KH-Koneet Groupilla ja  
Logistikaksella  
vahva tuloskehitys*

*Kohdeyhtiöt aktiivisia  
add-on -yritysostoissa*

*Neljä viidestä  
kohdeyhtiöstä kasvatti  
liikevaihtoaan  
poikkeuksellisessa  
olosuhteissa*

*Sievi Capitalin  
strategiaprosessi on ollut  
tiivisti käynnissä*

**1,53 €**  
*substanssiarvo per osake*

**13,0 %**  
*nettovelkaantumisaste*

# Sievi Capital lyhyesti

## Nykyiset sijoitukset



**5**

Enemmistösjoitusta  
listaamattomiin  
pk-yhtiöihin



**452**

Sijoituskohteidemme  
yhteenlaskettu liikevaihto  
2021 (m€)

## Tavoite tehdä 1-2 uutta sijoitusta vuodessa



**15-100**

Tyypillinen  
sijoituskohteemme  
liikevaihto (m€)

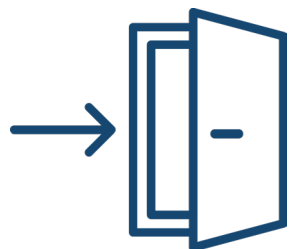


**5-15**

Kertasijoituksemme  
(m€)

# Miksi sijoittaa Sievi Capitaliin?

Selkeä fokus houkuttelevalla markkinalla



**13 158**

Pääomasijoittaminen  
kaikkien ulottuvilla\*



**+3 000**

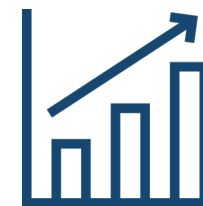
Kasvuhakuiset ja  
kannattavat suomalaiset  
pk-yritykset

Läpinäkyvä rakenne ja näyttöä  
onnistuneesta sijoitustoiminnasta



**+2 %**

Ketterä ja  
kustannustehokas  
organisaatio\*\*

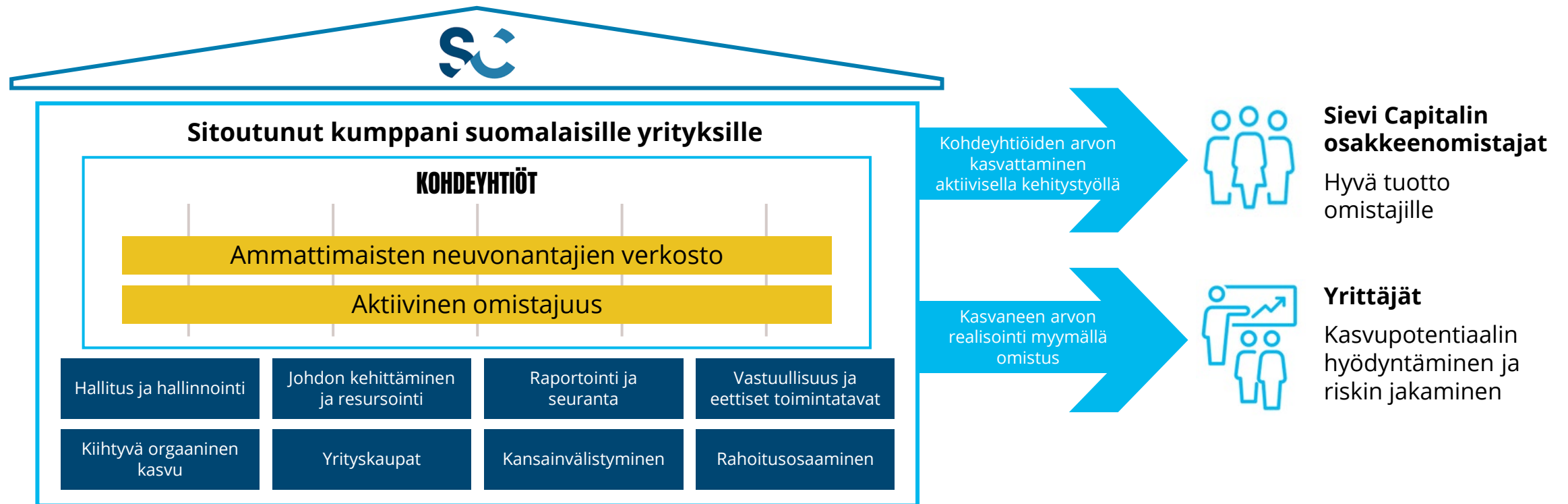


**+19 %**

Maksetuilla osingoilla  
oikaistun substanssiarvon  
kehitys 2016–2022\*\*\*

\* Sievi Capitalin osakkeenomistajien lukumäärä 30.6.2022. \*\* H1/2022 liiketoiminnan kulut annualisoituna /pääomasijoitusten arvo 31.12.2021. \*\*\* Ajalta 31.12.2016 – 30.6.2022 (CAGR). Historialliset tuotot eivät ole tae tulevista sijoitustuotoista.

# Tarjoamme kasvualustan suomalaisille pk-yrityksille



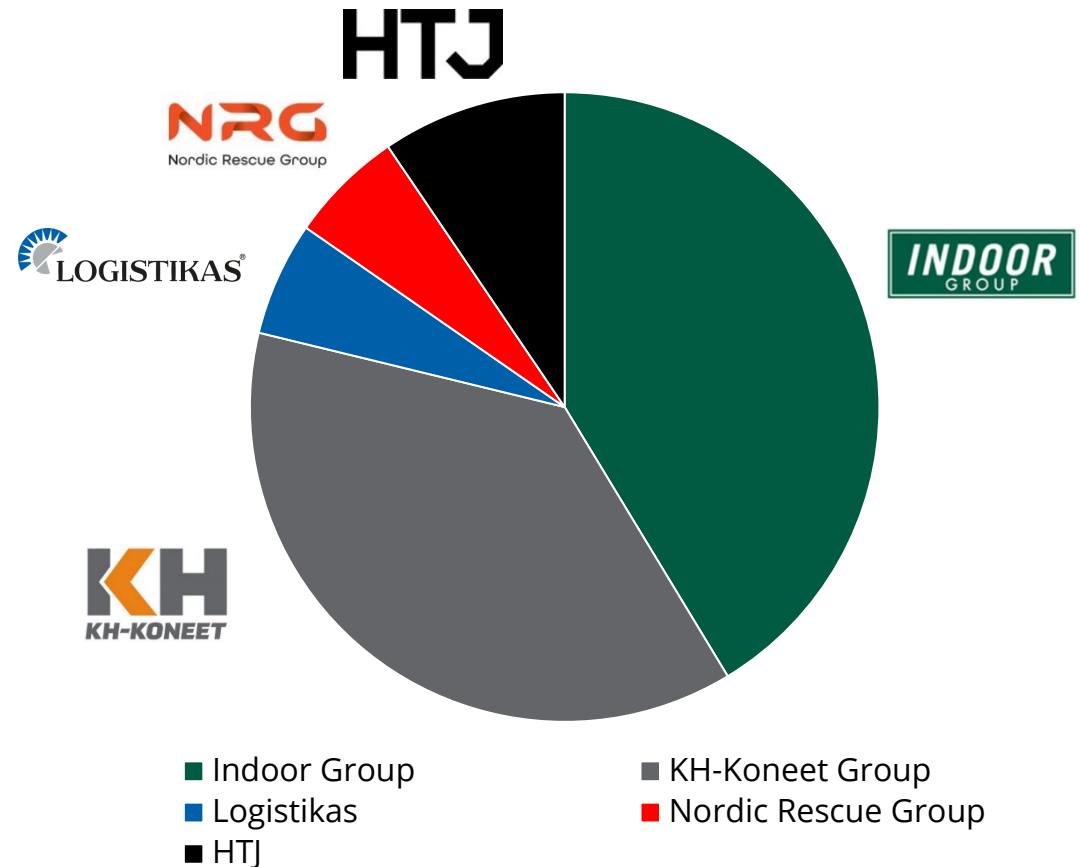
# Nykyiset pääomasijoituskohteet

## Kohdeyhtiöt ja omistusosuudet<sup>(1)</sup>

58,3 %	<b>INDOOR GROUP</b> <i>Liikevaihto '21: 205 m€</i>	
90,5 %	<b>KH-KONEET GROUP</b> <i>Liikevaihto '21: 169 m€</i>	
65,9 %	<b>LOGISTIKAS</b> <i>Liikevaihto '21: 22 m€</i>	
67,9 %	<b>NORDIC RESCUE GROUP</b> <i>Liikevaihto '21: 38 m€</i>	
91,7 %	<b>HTJ</b> <i>Liikevaihto '21: 19 m€</i>	

(1) Tilanne 30.6.2022

## Sijoitusten käypien arvojen jakautuminen<sup>(1)</sup>



# Indoor Group

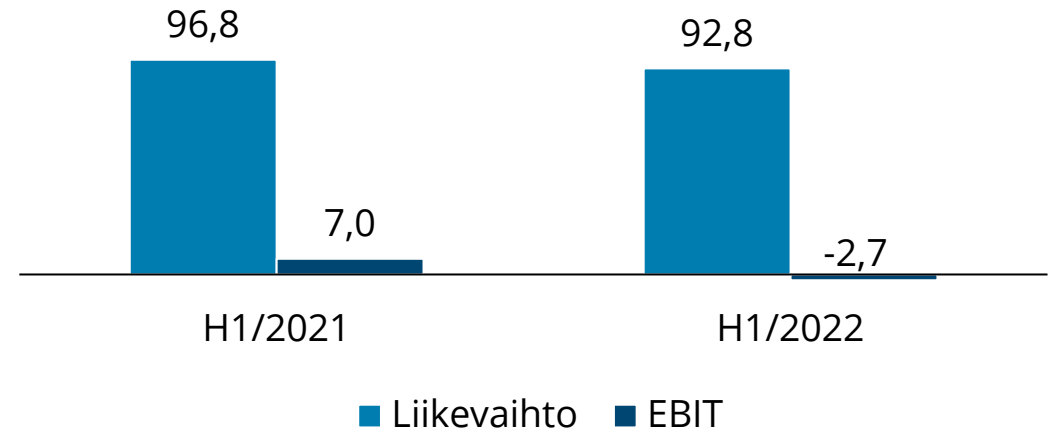
## Tulos heikkeni kuluttajakysynnän laskun myötä

### Pääkohdat

- Toimintaympäristö oli haastava
- Liikevaihto laski 4 % ja liikevoitto heikkeni 9,7 m€
  - Kuluttajakysyntä heikentynyt ja sesonkituotteiden myyntiaika jäi viime vuotta lyhyemmäksi
  - Yhtiö käynnistänyt tehostamis- ja kustannussäästötoimenpiteitä kannattavuuden parantamiseksi
- Varasto kasvoi ja kassavirta oli negatiivinen
- Yhtiö sopi 10 franchise-myyvälän ostosta



### Talousluvut (IFRS), m€



# KH-Koneet Group

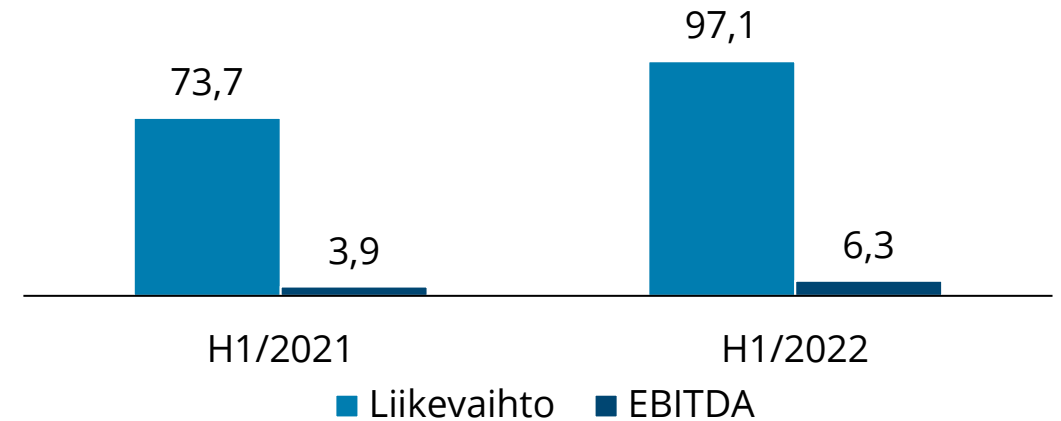
## Kasvu Ruotsissa jatkuu

### Pääkohdat

- Toimintaympäristö odotettua parempi
- Liikevaihto kasvoi 32 % ja käyttökate parani yli 60 %
  - Kasvun painopiste Ruotsissa, jonka osuus lähes puolet liikevaihdosta
- Ruotsin markkina-asemaa vahvistettiin ostamalla Törnells Maskinuthyrning -konevuokraamo
  - Ostetun yhtiön haltuunotto sujui suunnitelmien mukaisesti



### Talousluvut (FAS), m€



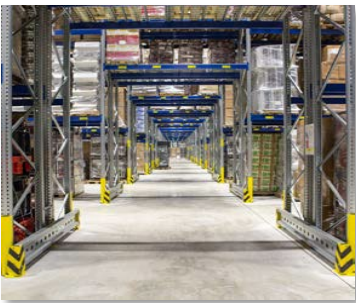


# Logistikas

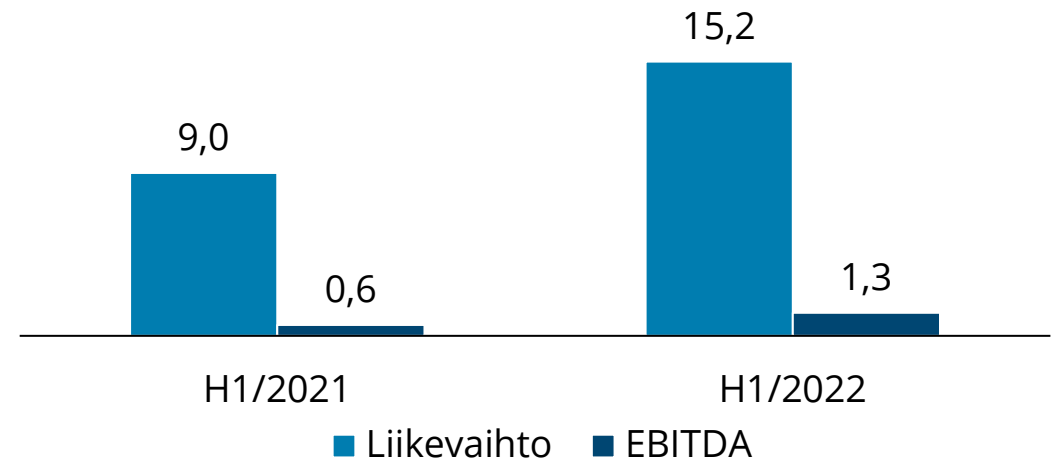
## Yhtiön operatiivinen tehokkuus parani

### Pääkohdat

- Toimintaympäristö kehittyi positiiviseen suuntaan
- Liikevaihto kasvoi 68 % ja käyttökate parani 0,7 m€
  - Asiakkaiden tavaravirrat kasvussa ja kysyntä yhtiön tarjoamia lisäarvopalveluita kohtaan lisääntynyt
  - Yhtiö paransi operatiivista tehokkuuttaan
- Uusiasiakashankinta kehittyi positiivisesti
- Yhtiö vahvistanut henkilöresurssejaan operatiivisen toiminnan kehittämiseksi



### Talousluvut (FAS), m€



# Nordic Rescue Group

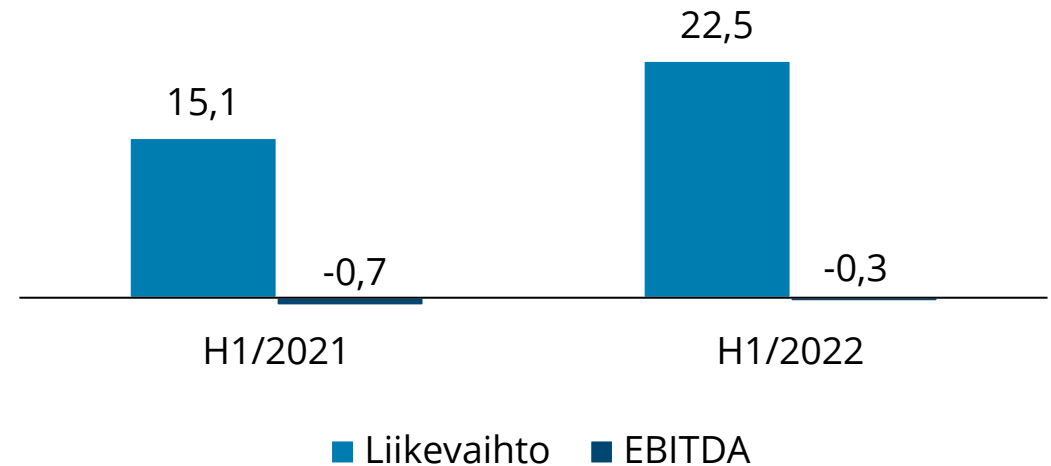
## Toimintaympäristön haasteet jatkuivat

### Pääkohdat

- Toimintaympäristö jatkui haastavana
  - Yhtiön kotimarkkinoilla kysyntä ollut suhteellisen vakaata, haasteita etenkin Kiinassa
- Liikevaihto kasvoi 48 % ja käyttökate parani 0,4 m€
- Yhtiötä rahoitettiin juniorilainalla, josta Sievi Capitalin osuus oli 1,3 m€
  - Lainan käyttötarkoitus oli Saurus ja Vema Lift -yrityskaupan viivästetyn kauppahinnan maksu
- Yhtiö onnistui avaamaan uusia markkina-alueita



### Talousluvut (FAS), m€



HTJ

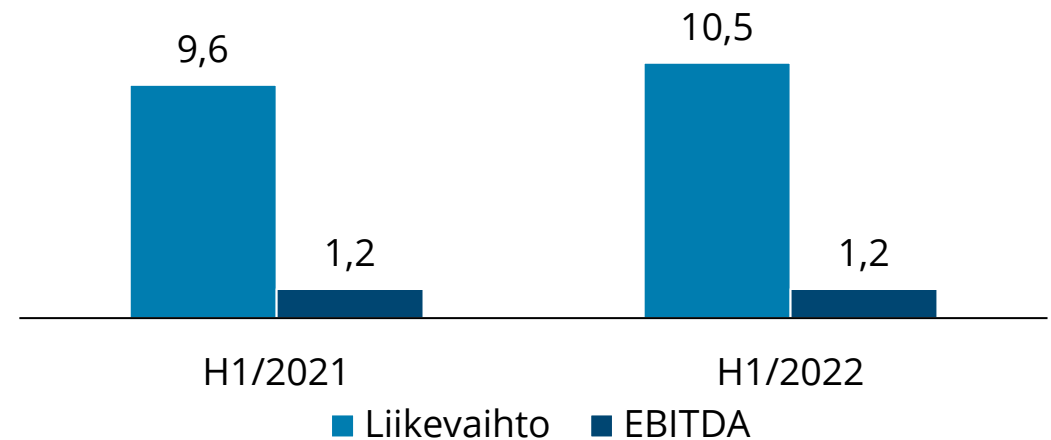
# Infra- ja teollisuusosaamista vahvistettiin yritysostolla

## Pääkohdat

- Epävarmuus lisääntynyt toimintaympäristössä
- Kysyntä yhtiön palveluille säilynyt kuitenkin tasaisena ja tilauskanta kasvanut
- Liikevaihto kasvoi 10 % ja käyttökate vertailukauden tasolla
  - Suhteellinen kannattavuus laski hieman sairaspöissaolojen johdosta
- Yhtiö vahvisti infra- ja teollisuusosaamistaan Infrap -yritysostolla



## Talousluvut (FAS), m€<sup>(1)</sup>



(1) Vuoden 2021 luvut ovat tilintarkastamattomia pro forma -lukuja



# Tuloslaskelma

## Tulos negatiivinen laskennallisten arvonmuutosten painamana

Tuloslaskelma, IFRS (m€)	1-12/2021	1-6/2021	1-6/2022
Korko- ja osinkotuotot yhteensä	11,5	2,8	0,0
Sijoitusten realisoituneet voitot / tappiot & kulut	0,0	0,0	0,0
Sijoitusten realisoitumattomat arvonmuutokset	12,9	11,6	-4,2
Sijoitusten arvonmuutokset yhteensä	12,9	11,6	-4,2
Liiketoiminnan kulut	-4,2	-1,2	-1,1
<b>Liikevoitto</b>	<b>20,2</b>	<b>13,1</b>	<b>-5,3</b>
Rahoitustuotot	0,0	0,0	0,0
Rahoituskulut	0,0	0,0	-0,1
<b>Tulos ennen veroja</b>	<b>20,2</b>	<b>13,1</b>	<b>-5,4</b>
Tuloverot	-1,8	-2,1	1,1
<b>Tilikauden tulos</b>	<b>18,4</b>	<b>11,0</b>	<b>-4,3</b>

-----• Katsauskaudella ei korko- tai osinkotuottoja

-----• Keskeisimmät realisoitumattomat arvonmuutokset:

- Indoor Group -5,9 m€
- KH-Koneet Group +3,1 m€
- Nordic Rescue Group -1,6 m€

# Substanssiarvo

## Osakekohtainen substanssiarvo laski vuodenvaihteesta

Sijoitusten ja substanssiarvon jakautuminen (m€)	6/2021	%	12/2021	%	6/2022	%
<b>Pääomasijoitukset</b>						
Indoor Group Holding Oy	52,1	60,6 %	49,7	53,2 %	43,7	49,1 %
KH-Koneet Group Oy <sup>(1)</sup>	18,8	21,9 %	36,5	39,1 %	39,7	44,5 %
Logistikas Oy	6,3	7,4 %	6,3	6,7 %	6,2	7,0 %
Nordic Rescue Group Oy <sup>(2)</sup>	9,2	10,8 %	6,5	7,0 %	6,2	7,0 %
HTJ Holding Oy <sup>(1)</sup>	-	-	9,3	10,0 %	10,0	11,3 %
<b>Pääomasijoitukset, yhteensä</b>	<b>86,5</b>	<b>100,6 %</b>	<b>108,3</b>	<b>115,9 %</b>	<b>105,8</b>	<b>118,7 %</b>
Rahavarat ja muut rahoitusvarat	5,2	6,0 %	1,8	2,0 %	3,2	3,6 %
Lainat rahoituslaitoksilta	-	-	-5,5	-5,9 %	-10,0	-11,2 %
Laskennalliset verovelat ja -saamiset yhteensä	-6,5	-7,5 %	-6,2	-6,6 %	-5,1	-5,7 %
Muut velat, saamiset ja varat yhteensä <sup>(1)</sup>	0,8	0,9 %	-5,0	-5,4 %	-4,8	-5,4 %
<b>Substanssiarvo yhteensä</b>	<b>86,0</b>	<b>100,0 %</b>	<b>93,5</b>	<b>100,0 %</b>	<b>89,1</b>	<b>100,0 %</b>
<b>Substanssiarvo / osake</b>	<b>1,48</b>		<b>1,61</b>		<b>1,53</b>	

- Pääomasijoitukset -2 % vuodenvaihteesta
- Pääomasijoitusten arvonmuutokset -3,8 m€
- 1,3 m€ lisäsijoitus Nordic Rescue Groupiin
- Rahoitusvelat kasvoivat nostetun 4,5 m€ lainan myötä
- Osakekohtainen substanssiarvo -5 % vuodenvaihteesta

(1) Sievi Capital on sopinut KH-Koneet Groupin ja HTJ Holdingin vähemmistöosakkeenomistajien kanssa tiettyjen ehtojen täytyessä molemminpuolisesta oikeudesta toteuttaa kaupat vähemmistöosakkeenomistajien omistamista yhtiön osakkeista. Tämän vuoksi kyseiseen yhtiöön kohdistuva sijoitus esitetään kuin yhtiöstä omistettaisiin 100 % ja vähemmistöosuuden lunastamiseen liittyvä vastuu esitetään tulovaikutteisesti kirjattavana velkana muissa veloissa.

(2) Sisältää Sievi Capitalin laina- ja korkosaamiset yhtiöltä (30.6.2022 yhteensä 1,3 milj. euroa).

# Tiivistelmä vuoden 2022 H1:stä

## Liikevaihdot pääosin kasvussa poikkeuksellisissa olosuhteissa

- **Kohdeyhtiöiden kehittämistä ja kasvattamista jatkettiin määrätietoisesti**
  - KH-Koneet Group jatkoi kasvuaan painopisteen ollessa Ruotsissa
  - Logistikas paransi operatiivista tehokkuuttaan
  - HTJ vahvisti infra- ja teollisuusosaamistaan yritysostolla
  - Nordic Rescue Group onnistui avaamaan uusia markkina-alueita
  - Indoor Group sopi 10 franchise-myymän ostosta
- **Osalla yhtiöistä haasteita markkinatilanteessa ja operatiivisessa tehokkuudessa**
  - Nordic Rescue Group kärsi edelleen vaikeasta toimintaympäristöstä
  - Indoor Groupilla heikentynyt kysyntätilanne ja varastotasot nousseet
- **Laskennalliset arvonmuutokset painoivat Sievi Capitalin tulosta**
  - Oman pääoman tuotto liukuvalta 12kk:lta 3,5 %
- **Sievi Capitalin strategiatyössä tavoitteena omistaja-arvon kasvattaminen**
  - Tavoitteena saada työ päätökseen kuluvan syksyn aikana

