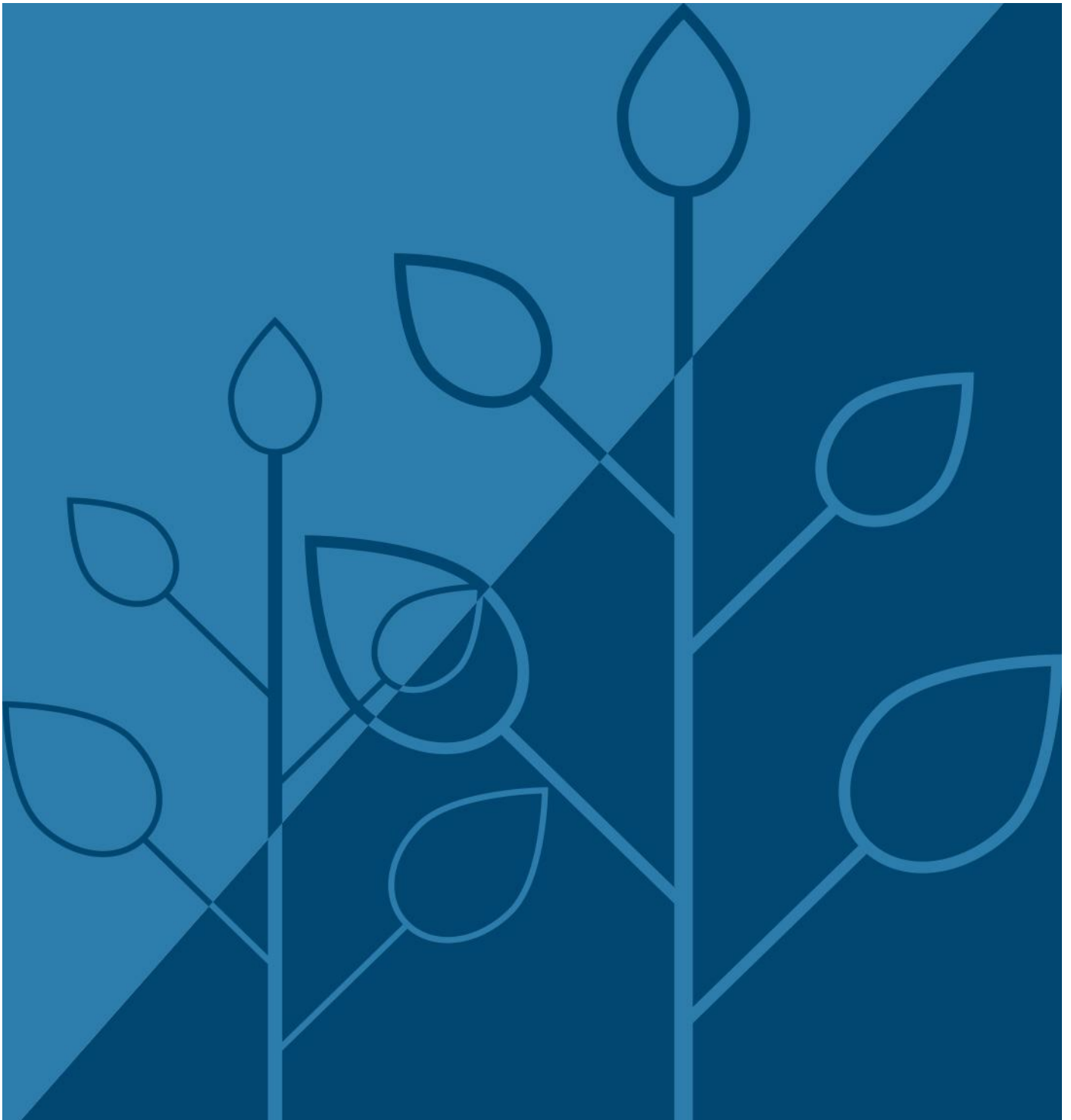


Q3/2020

Sievi Capital Oyj Liiketoimintakatsaus

Tammi-syyskuu 2020

29.10.2020



KOLMANNEN NELJÄNNEKSEN TULOS ERITTÄIN VAHVA, INDOOR GROUPIN HYVÄ KEHITYS JATKUNUT

Heinä-syyskuu 2020

- Tilikauden tulos oli 7,0 (2,6) milj. euroa
- Tulos / osake (laimentamaton ja laimennettu) oli 0,12 (0,05) euroa

Tammi-syyskuu 2020

- Tilikauden tulos oli 4,9 (6,1) milj. euroa
- Tulos / osake (laimentamaton ja laimennettu) oli 0,08 (0,10) euroa
- Substanssiarvo / osake katsauskauden lopussa oli 1,25 (1,23) euroa
- Oman pääoman tuotto liukuvalta 12 kuukaudelta oli 16,2 (15,1) %
- Nettovelkaantumisasaste katsauskauden lopussa oli -18,2 (0,2) %

Suluissa esitetyt luvut ovat edellisen vuoden vastaavan tarkastelukauden lukuja, ellei toisin ole mainittu. Liiketoimintakatsauksessa esitettäviä tietoja ei ole tilintarkastettu.

Toimitusjohtaja Päivi Marttila:

"Kohdeyhtiöidemme toimintaympäristöissä on kuluvana vuonna ollut merkittäviä eroja ja myös kohdeyhtiöiden talouskehityksissä on ollut huomattavaa vaihtelua. Indoor Groupin suoriutuminen oli erinomaista kevään vaikeassa markkinatilanteessa, ja yhtiö on jatkanut erittäin vahvaa kehitystä myös markkinatilanteen parannuttua. Kolmannella neljänneksellä yhtiö paransi liikevaihtoaan ja liikevoittoaan vahvasta vertailukaudesta. Indoor Groupin kassavirtakehitys on ollut kuluvana vuonna erittäin vahvaa ja yhtiö on myös edennyt hyvin tavoitteissaan parantaa myynnin katetasoa sekä kasvattaa verkkomyyntiä, joiden odotamme tukevan yhtiön menestymistä myös tulevaisuudessa.

KH-Koneet Groupille kuluvan vuoden iso teema on ollut vahvemman liiketoimintapohjan rakentaminen Ruotsiin vuonna 2019 yritysostolla hankitun liiketoiminnan perustalle. Yhtiö on edennyt tässä työssä erittäin hyvin koronaviruspandemian aiheuttamista haasteista huolimatta. Ruotsin liiketoimintaa on monipuolistettu vuokrausyhtiön hankinnalla ja lisäksi on sovittu muutamien konemerkkien edustuksista, joiden kanssa yhtiöllä on pitkä historia Suomessa. Samalla myös organisaatiota ja toimintatapoja on uudistettu sekä luovuttu joistakin hankitun yhtiön aiemmista liiketoiminnoista. Ruotsin liiketoiminnan kannattavuus on ollut matala kuluvana vuonna, mikä on painanut KH-Koneet Groupin suhteellista kannattavuutta. Kolmannella neljänneksellä nähtiin jo merkkejä Ruotsissa tehtyjen muutosten positiivisista vaikutuksista.

Nordic Rescue Groupille kuluva vuosi on ollut uuden rakentamista. Vaikka yhtiön tuloskehitys ei ole ollut kuluvana vuonna odotetun kaltaista, yhtiön liiketoiminnan perusta on terve ja yhtiön tuotteet kilpailukykyisiä, mistä osoituksena ovat myös yhtiön kolmannen neljänneksen aikana saamat useat uudet tilaukset.

Suvanto Trucksin kuluvan vuoden kehitys ei ole vastannut yhtiön asettamia tavoitteita, mihin vaikutuksensa on ollut muuttuneen toimintaympäristön tuomilla haasteilla. Kuitenkin suhteessa viime vuoden jälkipuoliskoon Suvanto Trucksin tuloskehitys on ollut myönteistä.

Tulevan talouskehityksen epävarmuus ei ole hälventynyt, mutta Indoor Groupin hyvänä jatkuneen kehityksen myötä yhtiön tekemämme sijoituksen käypä arvo nousi merkittävästi kolmannella neljänneksellä. Tämän seurauksena Sievi Capitalin tulos kolmannelta neljännekseltä oli erittäin vahva ja tulos tilikauden alusta nousi selvästi positiiviseksi. Hyvän tuloskehityksen myötä oman pääoman tuotto liukuvalta 12 kuukaudelta nousi tavoitetasomme yläpuolelle ja oli 16,2 % syyskuun lopussa.

Yrityskaupparakenninoiden elpyminen on jatkunut aiemmin ennakoimamme mukaisesti. Keväällä tapahtuneen markkinan hiljenemisen jälkeen on nähty useita yrityskauppoja ja myös Sievi Capitalille tulleiden yhteydenottojen määrä on ollut hyvällä tasolla viime aikoina. Yritysostoprojektit ovat tyypillisesti useita kuukausia kestäviä hankkeita ja vain murto-osa käydyistä keskusteluista johtaa sijoitukseen, mutta markkinoiden parantunut aktiviteetti lupaa hyvää mahdollisuuksillemme tehdä kriteerimme täyttäviä sijoituksia lähitulevaisuudessa."

Pääomasijoitukset

Indoor Groupin tammi-syyskuun liikevaihto laski hieman edellisvuodesta, mutta kannattavuus kehittyi hyvin positiivisesti ja sen seurauksena liikevoitto nousi merkittävästi edellisvuoden tasosta. Toukokuussa paranemaan lähtenyt toimintaympäristö pysyi yhtiölle suotuisana heinä-syyskuussa. Kolmannella neljänneksellä liikevaihto kasvoi hieman vahvasta vertailukaudesta. Liikevaihdon kasvua hidastivat saatavuusongelmat tietyissä tuoteryhmissä, minkä seurauksena toimittamaton tilauskanta kasvoi. Kannattavuus kehittyi positiivisesti kolmannella neljänneksellä yhtiön tavoitteiden mukaisen bruttokate-%:n paranemisen myötä. Liikevaihdon kasvun ja kannattavuuden paranemisen seurauksena kolmannen neljänneksen liikevoitto nousi vertailukaudesta.

Indoor Group jatkoi hiljattain uudistetun strategiansa toteuttamista kolmannella neljänneksellä. Verkkomyynnin kasvu jatkui vahvana yhtiön tavoitteiden mukaisesti. Osana verkkopalveluihin panostamista yhtiön organisaatiota vahvistettiin elokuussa verkkokaupan johtajan nimityksellä. Myös Viroon nimitettiin elokuussa uusi maajohtaja, jonka agendana on kääntää viime vuosina hieman alavireisesti kehittynyt liiketoiminta takaisin positiiviselle kehitysuralle. Suomessa myymäläverkoston kehittäminen jatkui uusien Asko- ja Sotka-myymlöiden avaamisella Porvooseen elo-syyskuussa. Elokuussa yhtiö jakoi osinkoa yhteensä 3,4 milj. euroa, josta Sievi Capitalin osuus oli 2,0 milj. euroa.

KH-Koneet Groupin tammi-syyskuun liikevaihto kasvoi merkittävästi edellisvuodesta viime vuoden lopulla ja kuluvan vuoden kesäkuussa Ruotsissa toteutettujen yritysostojen seurauksena. Liikevaihdon kasvusta huolimatta tammi-syyskuun käyttökate jäi jonkin verran edellisestä vuodesta. Kolmannella neljänneksellä konsernin liikevaihto kasvoi huomattavasti valtaosin tehtyjen yritysostojen ajamana ja myös käyttökate parani hieman edellisvuodesta. Ruotsin liiketoiminnan kannattavuus kehittyi myönteisesti heikon ensimmäisen vuosipuoliskon jälkeen ja liiketoiminnan käyttökate oli selvästi positiivinen heinä-syyskuussa.

KH-Koneet Groupin kesäkuussa Ruotsista hankkiman maanrakennuskonevuokraamo S-Rentalin integraatio- ja haltuunotto työ on edennyt hyvin poikkeuksellisista olosuhteista huolimatta. Ruotsin liiketoiminta vahvistui jälleen kolmannella neljänneksellä, kun yhtiö sopi pyöräkuormaajista ja kurottajista tunnettujen Kramer-tuotteiden maahantuonnista. KH-Koneet Group toteutti heinäkuussa osakeannit vanhoille omistajille ja uusille avainhenkilöomistajille, joilla yhtiö keräsi noin 1,6 milj. euroa uutta omaa pääomaa. Pääoman lisäys vahvisti yhtiön tasetta kesäkuun yrityskaupan jälkeen ja lisää yhtiön toimintavapautta muuttuvassa markkinaympäristössä. Sievi Capital teki osakeannissa noin 0,9 milj. euron lisäjoituksen KH-Koneet Groupiin.

Nordic Rescue Group muodostettiin, kun Sievi Capitalin enemmistöomistama yhtiö osti Saurus Oy:n ja Vema Lift Oy:n helmikuussa 2020 toteutuneessa kaupassa. Nordic Rescue Groupin muodostaman kokonaisuuden pro forma -liikevaihto laski tammi-syyskuussa selvästi edellisestä vuodesta. Liikevaihdon laskun, kiinteiden kulujen kasvun ja vertailukauteen sisältyneiden poikkeuksellisten tuottojen vuoksi pro forma -käyttökate laski huomattavasti edellisen vuoden tammi-syyskuusta. Kolmannelle neljännekselle ajoittui selvästi viimevuotista vähemmän toimituksia, millä oli huomattava vaikutus liikevaihdon ja käyttökateen kertymiseen. Yhtiön toiminnalle on tyypillistä toimitusten ajoituksista riippuvat suuret kuukausi- ja kvartaalivaihtelut.

Nordic Rescue Groupin markkinatilanne lähti elpymään alkukesällä ja on pysynyt suotuisana tämän jälkeen. Yhtiö sai useita uusia tilauksia kolmannen neljänneksen aikana ja toimittamaton tilauskanta kasvoi selvästi kvartaalin aikana. Myös tarjouskyselyiden määrä on pysynyt hyvällä tasolla. Vema Liftin uuden tehtaan rakentaminen on edennyt hyvin ja kaikki toiminnot siirretään uuteen tehtaaseen alkuvuodesta 2021. Nordic Rescue Groupin varastoinventaarissa on ilmennyt epäselvyyksiä liittyen eräiden vaihto-omaisuuserien arvostukseen tytäryhtiöiden taseissa. Asiasta on käynnistetty selvitys ja ryhdytty tarvittaviin toimenpiteisiin.

Nordic Rescue Groupissa toteutettiin syyskuussa 0,4 milj. euron suunnattu osakeanti, jossa yhtiön uusiksi omistajiksi tuli muutamia avainhenkilöitä ja hallituksen jäseniä. Osakeannin seurauksena Sievi Capitalin omistusosuus yhtiöstä laski 69,9 %:iin.

Suvanto Trucksin tammi-syyskuun liikevaihto laski jonkin verran edellisvuodesta ja myös käyttökate oli viimevuotista pienempi. Kolmannella neljänneksellä liikevaihto oli vuoden takaista alempi, mutta käyttökate kulujen laskun myötä korkeampi. Liiketoiminnan kehitys heinä-syyskuussa ei kokonaisuutena vastannut odotuksia, mutta positiivista neljänneksellä oli, että yhtiö sai laskettua varastotasoaan jakson aikana ja sen seurauksena liiketoiminnan kassavirta oli positiivinen. Suvanto Trucksin toimintaympäristössä ei tapahtunut olennaisia muutoksia kolmannen neljänneksen aikana. Yhtiö on jatkanut omia toimenpiteitään myynnin aktivoimiseksi erityisesti uusien kuorma-autojen kaupassa ja Pohjois-Suomen alueella, jonne yhtiö avasi uuden toimipisteen alkuvuodesta.

Tulos, rahoitusasema ja substanssiarvo

Sievi Capitalin tilikauden tulos kolmannella neljänneksellä oli 7,0 (2,6) milj. euroa ja tulos/osake (laimentamaton ja laimennettu) 0,12 (0,05) euroa. Neljänneksen tulokseen vaikutti olennaisesti Indoor Group -sijoituksen merkittävä positiivinen arvonmuutos, joka oli seurausta yhtiön vahvasta kehityksestä. Kolmannella neljänneksellä Sievi Capital sai myös 2,0 milj. euroa osinkoa Indoor Groupilta.

Sievi Capitalin tilikauden tulos tammi-syyskuussa oli 4,9 (6,1) milj. euroa ja tulos/osake (laimentamaton ja laimennettu) 0,08 (0,10) euroa. Tammi-syyskuussa Indoor Group -sijoituksen käypä arvo nousi huomattavasti, mutta muiden sijoitusten käypien arvojen muutokset olivat negatiivisia. Sievi Capitalin oman pääoman tuotto liukuvalta 12 kuukaudelta oli 16,2 %, joka ylittää yhtiön pitkän aikavälin 13 % vähimmäistavoitetason.

Nettovelkaantumisasaste katsauskauden lopussa oli -18,2 (0,2) %. Sievi Capitalin taloudellinen asema on säilynyt vahvana huolimatta siitä, että yhtiö on maksanut kuluvana vuonna 11,0 milj. euron osinkoa, tehnyt 8,3 milj. euron sijoituksen Nordic Rescue Groupiin ja 0,9 milj. euron lisäsijoituksen KH-Koneet Groupiin.

Pääomasijoitusten yhteisarvo oli katsauskauden lopussa yhteensä 62,5 milj. euroa (9/2019: 79,3 milj. euroa ja 12/2019: 48,5 milj. euroa). Pääomasijoitusten yhteisarvo nousi vuoden 2019 lopusta pääasiassa Indoor Group -sijoitusten arvonnousun ja helmikuussa toteutetun Nordic Rescue Group -sijoituksen seurauksena.

Sievi Capital Oyj:n substanssiarvo / osake 30.9.2020 oli 1,25 euroa (9/2019: 1,23 euroa ja 12/2019: 1,35 euroa). Substanssiarvon muutoksen vuoden 2019 lopusta vaikuttivat tilikauden tuloksen lisäksi kuluvana vuonna maksetut osingot, yhteensä 0,19 euroa osakkeelta.

Sijoitusten ja substanssiarvon jakautuminen

Milj. euroa	30.9.2020	%	30.9.2019	%	31.12.2019	%
Pääomasijoitukset						
iLOQ Oy	-	-	30,9	43,3 %	-	-
Indoor Group Holding Oy	35,6	49,2 %	25,2	35,3 %	26,9	34,4 %
KH-Koneet Group Oy	17,3	23,9 %	17,7	24,8 %	17,8	22,8 %
Nordic Rescue Group Oy	7,7	10,6 %	-	-	-	-
Suvanto Trucks Oy	2,0	2,8 %	5,5	7,7 %	3,8	4,9 %
Pääomasijoitukset, yhteensä	62,5	86,5 %	79,3	111,2 %	48,5	62,1 %
Rahavarat ja muut rahoitusvarat	13,2	18,2 %	6,0	8,4 %	32,3	41,3 %
Lainat rahoituslaitoksilta	-	-	-6,0	-8,4 %	-	-
Laskennalliset verovelat ja saamiset yhteensä	-3,5	-4,8 %	-7,9	-11,1 %	-2,7	-3,5 %
Muut velat, saamiset ja varat yhteensä	0,0	0,1 %	0,0	0,0 %	0,0	0,0 %
Substanssiarvo yhteensä	72,3	100,0 %	71,3	100,0 %	78,1	100,0 %
Substanssiarvo / osake	1,25		1,23		1,35	

Sijoitusten ja substanssiarvon jakautuminen -taulukon prosentiosuudet on laskettu substanssiarvosta.

Tulevaisuuden näkymät

Sievi Capital jatkaa uusien sijoitusmahdollisuuksien selvittämistä strategiansa mukaisesti. Uusia sijoituksia suunnitellaan tehtävän keskimäärin 1-2 vuodessa, mutta toteutuvien sijoitusten määrä voi vaihdella vuosittain. Nykyisten sijoituskohteiden osalta jatketaan yhtiöiden liiketoimintojen aktiivista kehittämistä. Myös irtautumissuunnittelua ja irtautumismahdollisuuksien arviointia sijoituskohteiden osalta tullaan jatkamaan.

Sijoitusten käypien arvojen muutoksella on olennainen vaikutus Sievi Capitalin tulokseen. Sijoitusten käypien arvojen kehitykseen vaikuttavat kohdeyhtiöiden oman kehityksen lisäksi muun muassa toimialojen ja kansantalouksien yleinen kehitys sekä näiden näkymien muutos, osake- ja korkomarkkinoiden kehitys sekä muut Sievi Capitalista riippumattomat tekijät. Lisäksi koronaviruspandemia lisää epävarmuutta kehityksen ennakoimisessa.

Edellä mainituista syistä johtuen Sievi Capital ei anna arviota vuoden 2020 tuloskehityksestä.

Helsingissä 28.10.2020
Sievi Capital Oyj
Hallitus

SIEVI CAPITAL OYJ

Päivi Marttila
Toimitusjohtaja

LISÄTIETOJA:
toimitusjohtaja Päivi Marttila, puh. 0400 285 358

JAKELU:
Nasdaq Helsinki Oy
Keskeiset tiedotusvälineet
www.sievicapital.fi

Sievi Capitalin taloudellinen tiedottaminen vuonna 2021

Vuosi 2020 tilinpäätöstiedote 24.2.2021

Vuosi 2020 vuosikertomus viikolla 10

Tammi-maaliskuu 2021 liiketoimintakatsaus 29.4.2021

Tammi-kesäkuu 2021 puolivuositiedote 17.8.2021

Tammi-syyskuu 2021 liiketoimintakatsaus 28.10.2021

Sievi Capital on pörssilistattu (Nasdaq Helsinki) pääomasijoitusyhtiö, joka tekee sijoituksia pieniin ja keskisuuriin suomalaisiin yrityksiin. Sievi Capital on kohdeyritysten johdon ja kanssaomistajien kumppani, joka aktiivisena omistajana tukee kohdeyritysten kasvua, tuloksellisuutta ja arvon rakentamista.