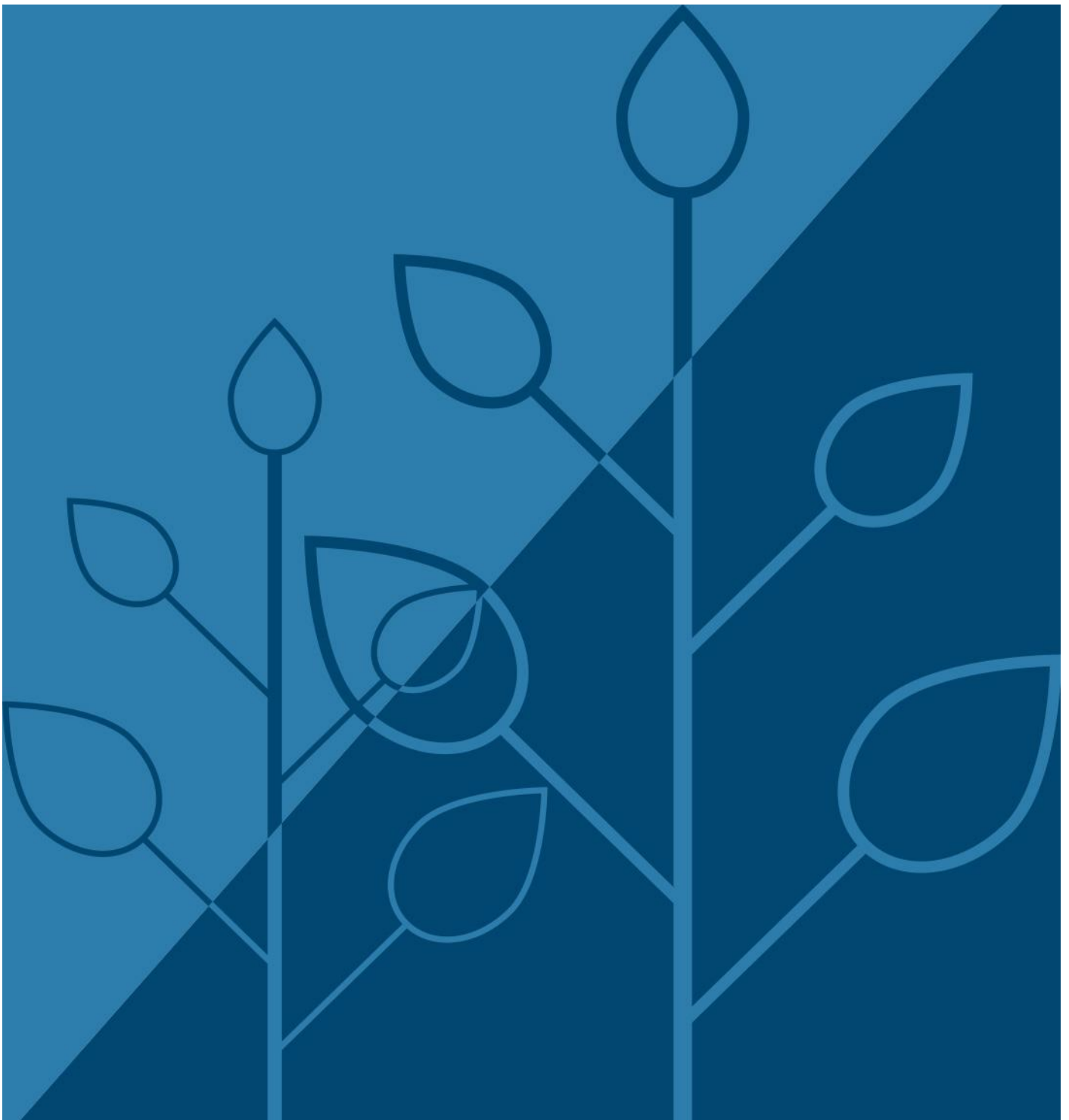


# Q4/2020

## Sievi Capital Oyj Tilinpäätöstiedote

Tammi-joulukuu 2020  
24.2.2021



Tammi-joulukuu 2020

## SIEVI CAPITALIN VUODEN 2020 TULOS OLOSUHTEISIIN NÄHDEN VAHVA, USEITA YRITYSJÄRJESTELYJÄ TOTEUTETTU

### Loka-joulukuu 2020

- Liikevoitto oli 6,0 (8,5) milj. euroa
- Tilikauden tulos oli 5,0 (6,7) milj. euroa
- Tulos / osake (laimentamaton ja laimennettu) oli 0,09 (0,12) euroa

### Tammi-joulukuu 2020

- Liikevoitto oli 11,7 (16,0) milj. euroa
- Tilikauden tulos oli 9,9 (12,8) milj. euroa
- Tulos / osake (laimentamaton ja laimennettu) oli 0,17 (0,22) euroa
- Substanssiarvo / osake katsauskauden lopussa oli 1,33 (1,35) euroa
- Oman pääoman tuotto oli 12,7 (17,7) %
- Nettovelkaantumisaste katsauskauden lopussa oli -11,1 (-41,2) %
- Sievi Capital sijoitti Nordic Rescue Groupiin helmikuussa ja Logistikakseen joulukuussa
- Suvanto Trucks -sijoitus myytiin joulukuussa
- Sievi Capital maksoi osakkeenomistajilleen osinkoja yhteensä 0,19 euroa osakkeelta

*Suluissa esitetyt luvut ovat edellisen vuoden vastaavan tarkastelukauden vertailulukuja, ellei toisin ole mainittu. Tilinpäätöstiedotteen luvut ovat tilintarkastettuja. Sievi Capital ei yhdistele tytäryrityksiään konsernilaskelmiin rivikohtaisesti, vaan sijoitukset yhtiöihin arvostetaan käypään arvoon tulosvaikutteisesti.*

### Voitonjakoehdotus

Hallitus ehdottaa varsinaiselle yhtiökokoukselle, että päättyneeltä tilikaudelta maksetaan osinkoa 0,04 euroa osakkeelta (edelliseltä tilikaudelta maksettu osinkoa 0,04 euroa osakkeelta).

### Toimitusjohtaja Päivi Marttila:

”Vuosi 2020 oli Sievi Capitalille poikkeuksellinen, kuten koko yhteiskunnalle. Koronakriisistä huolimatta vuodesta tuli meille kokonaisuutena katsoen hyvä. Lähdimme vuoteen erittäin vahvalla taseella edellisen vuoden lopulla toteutetun merkittävän irtautumisen jälkeen. Vuoden aikana saimme Sievi Capitalin tasetta tehokkaampaan käyttöön jakamalla 11,0 milj. euroa osinkoina osakkeenomistajille sekä sijoittamalla 14,8 milj. euroa uusiin ja nykyisiin kohdeyhtiöihin. Johtuen edellisen vuoden lopun ylivahvasta taseesta, oman pääoman tuotto 12,7 % jäi hienoisesti alle pitkällä aikavälillä tavoittelemamme 13 % tason.

Vuoden 2020 suurin menestyjä kohdeyhtiöstämme oli Indoor Group. Indoor Groupin toiminta oli erinomaista kevään vaikeassa markkinatilanteessa, ja yhtiö jatkoi vahvaa kehitystä myös markkinatilanteen parannuttua. Indoor Groupin liikevoitto kasvoi noin 70 % edellisvuodesta. Tähän vaikuttivat loppukeväästä suotuisana olleen markkinatilanteen lisäksi erityisesti yhtiön omat aktiiviset toimenpiteet katteen parantamiseksi.

KH-Koneet Groupin toimintaympäristö oli edellistä vuotta haasteellisempi ja yhtiön Ruotsin liiketoiminta oli vahvasti rakennusvaiheessa, minkä vuoksi yhtiön käyttökate vuonna 2020 laski jonkin verran edellisestä vuodesta. Yhtiö eteni vuonna 2020 kuitenkin merkittävästi strategisissa tavoitteissaan laajentamalla vuoden 2019 lopulla hankittua Ruotsin liiketoimintaa maanrakennuskonevuokraamon hankinnalla ja tärkeillä uusilla edustussopimuksilla.

Tammi-joulukuu 2020

Teimme vuonna 2020 kaksi uutta sijoitusta. Alkuvuonna muodostetun pelastusajoneuvokonsernin Nordic Rescue Groupin vuosi oli uuden perustan rakentamista. Yhtiöön rekrytoitiin uutta johtoa, jonka johdolla toimintaa lähdettiin kehittämään ja tuotantokapasiteettia laajentamaan mahdollistamaan tulevina vuosina tavoiteltu kasvu. Tämä työ eteni hyvin ja vaikka Nordic Rescue Groupin talouskehitys vuonna 2020 ei vastannut tavoitteita olemme luottavaisia yhtiön tulevan kehityksen suhteen.

Toisen uuden sijoituksen teimme loppuvuodesta Logistikakseen. Tämä logistiikka-alan palveluyhtiö on menestynyt viime vuodet hyvin ja vuosi 2020 oli jatkoa tällä kehitykselle yhtiön pro forma -käyttökatteen noustua huomattavasti edellisestä vuodesta. Yhtiö muodostaa hyvän pohjan, josta lähteä kasvattamaan toimintaa ja laajentamaan sitä uusille alueille.

Toteutimme tapahtumarikkaan vuoden 2020 aikana myös yhden irtautumisen myymällä omistuksemme Suvanto Trucksista joulukuussa. Tämä sijoitus ei ollut meille menestyksekkäs omistusajan tuoton ollessa heikko. Olen kuitenkin tyytyväinen, että tämä järjestely saatiin toteutettua. Nyt voimme kohdistaa resurssimme hankkeisiin, joihin meillä on mahdollisuus vaikuttaa eniten. Uskon myös, että Suvanto Trucksilla on hyvät kehittymisen edellytykset henkilöstön omistuksessa.”

Tammi-joulukuu 2020

## Kohdeyhtiöt

### Indoor Group

*Indoor Groupin Asko ja Sotka -ketjut ovat Suomen tunnetuimpia kodin huonekalujen ja sisustustuotteiden vähittäiskauppoja. Konserniin kuuluu vähittäiskauppaketjujen lisäksi huonekalutehdas Insofa. Askolla ja Sotkalla on yli 90 myymälää Suomessa ja Virossa sekä voimakkaassa kasvussa oleva verkkokauppa toiminta.*

Indoor Groupin toimintaympäristö vaihteli voimakkaasti vuoden 2020 aikana. Alkuvuodesta kysyntä oli hyvällä tasolla, mutta se laski merkittävästi Suomen koronavirustilanteen eskaloituttua ja Suomen siirryttyä poikkeustilaan maaliskuussa. Kysyntä ja myymälöiden kävijämäärät elpyivät voimakkaasti toukokuussa, ja toimintaympäristö oli toukokuun jälkipuoliskolta vuoden loppuun yhtiön kannalta suotuisa.

Indoor Groupin liikevaihto vuonna 2020 oli edellisvuoden tasolla. Liikevaihto laski selvästi kevään aikana, kun taas vuoden muina aikoina liikevaihto pääosin kasvoi edellisvuodesta. Vuoden jälkimmäisellä puoliskolla liikevaihdon kehitykseen vaikutti koko toimialaan kohdistunut tuotteiden saatavuusongelma, joka hidasti toteutuneen myynnin kääntymistä liikevaihdoksi. Liikevaihdon paikallaan pysymisestä huolimatta yhtiön kannattavuus kehittyi hyvin positiivisesti ja liikevoitto kasvoi noin 70 % viime vuodesta. Kannattavuuden paranemisen taustalla oli keskeisesti bruttokate-%:n positiivinen kehitys, joka oli seurausta erityisesti yhtiön hinnoitteluun tekemistä muutoksista. Tämän lisäksi tuloskehitykseen vaikutti positiivisesti yhtiön nopea ja aktiivinen reagointi kevään äkilliseen markkinatilanteen heikentymiseen kustannusten sopeutustoimilla.

Vahvan tuloskehityksen sekä käyttö pääoman selvän laskun myötä yhtiön kassavirta investointien jälkeen oli erittäin hyvällä tasolla. Käyttö pääoman laskuun vaikuttivat pysyväksi suunniteltujen muutosten lisäksi myös tietyt tilapäiset maksujen siirtymät sekä tuotteiden saatavuushaasteista johtunut saatujen ennakoiden kasvu. Näiden odotetaan normalisoituvan jatkossa. Vahvan tulos- ja kassavirtakehityksen myötä Indoor Group maksoi omistajilleen osinkoa kahdessa erässä vuoden 2020 aikana kokonaisuudessaan yhteensä 4,3 milj. euroa.

Indoor Group uudisti strategiansa vuoden 2020 aikana. Yhtiön uudessa strategiassa korostuvat muun muassa monikanavaisen toimintamallin vahvistaminen, ketjujen brändien ja positioinnin kirkastaminen sekä konsernitason toimintamallien harmonisointi ja parantaminen. Strategiaan olennaisesti kuuluvan verkkopalveluiden vahvistamisessa yhtiö eteni tilikauden aikana hyvin. Verkkomyynti sai yleisesti lisävauhtia koronaviruspandemian seurauksena ja Indoor Group pyrki omilla toimillaan hyötymään tästä muutoksesta mahdollisimman paljon. Yhtiö teki panostuksia verkkopalveluihin muun muassa useiden lisärekrytointien myötä sekä kehittämällä aktiivisesti verkkokauppojaan ja niiden markkinointia. Verkkomyynnin kasvu kokonaisuudessaan oli erittäin vahvaa vuonna 2020 ja sen osuus myynnistä vastasi jo yli kymmentä prosenttia.

Yhtiö on asettanut vuoteen 2025 ulottuvalla strategiakaudellaan tavoitteeksi kohtuullisen organisen kasvun ja huomattavan parannuksen kannattavuudessa vuoden 2019 tasosta. Kuluvana vuonna yhtiö jatkaa strategiansa mukaisia toimia usealla rintamalla. Yksittäisinä hankkeina tärkeitä tänä vuonna ovat muun muassa käynnissä oleva toiminnanohjausjärjestelmän uudistusprojekti, ketjubrändien uudistaminen, jatkuva työ verkkopalveluiden ja monikanavaisen toimintamallin vahvistamiseksi sekä valikoiman ja hinnoittelun kehittäminen.

Tammi-joulukuu 2020

## Indoor Group Holding Oy avainluvut

milj. euroa	1-12/2020	1-12/2019
Liikevaihto	199,9	200,7
EBITDA <sup>(1)</sup>	34,6	29,2
EBIT <sup>(2)</sup>	15,3	9,0
EBITDA (FAS) <sup>(3)</sup>	17,3	11,4
Korollinen nettovelka kauden lopussa <sup>(4)</sup>	69,3	82,9
Sievi Capitalin omistusosuus kauden lopussa	58,2 %	59,1 %

Avainluvut ovat IFRS-standardin mukaisia konsernilukuja, jotka on johdettu tilintarkastetuista tilinpäätöksistä, jollei toisin ole mainittu

(1) EBITDA = Käyttökate eli liikevoitto + poistot ja arvonalentumiset

(2) EBIT = Liikevoitto

(3) Tilintarkastamaton suomalaisen kirjanpitostandardin (FAS) mukaisesti laskettu käyttökate

(4) Korollinen nettovelka = Korolliset velat - rahat ja pankkisaamiset ja lainasaamiset. Korollisiin velkoihin 31.12.2020 sisältyy 66,6 (66,6) milj. euroa IFRS 16 -liittämissä velkoja.

## KH-Koneet Group

KH-Koneet Group on Pohjoismaiden johtavia rakennus- ja maansiirtokoneiden myyjiä. Yhtiö tarjoaa kokonaisvaltaisesti laitteet, varusteet ja palvelut niin maanrakennuksen, kiinteistöhuollon kuin materiaalinkäsittelyn tarpeisiin. KH-Koneet Groupin edustamista tuotemerkeistä tunnetuimpia ovat Kramer, Yanmar, Kobelco sekä Wacker Neuson.

KH-Koneet Groupin toimintaympäristö oli vuonna 2020 edellistä vuotta haasteellisempi. Markkinakysyntä oli päätuoteryhmissä pääosin edellisvuotista alemmalla tasolla ja myös hinnoitteluympäristö jonkin verran kireämpi. Vaikka rakentamisen volyyymi ei Suomessa markkinaennusteiden mukaan laskenut kuin hieman vuonna 2020, oli koronaviruspandemian seurauksena kasvaneella epävarmuudella ja vuodelle 2021 ennustetulla rakennusvolyymin laskulla vaikutuksia maanrakennuskoneiden hankintapäätöksiin.

KH-Koneet Groupin liikevaihto vuonna 2020 kasvoi lähes 25 % edellisvuodesta. Liikevaihdon kasvu oli kokonaisuudessaan seurausta vuoden 2019 marraskuussa ja vuoden 2020 kesäkuussa Ruotsissa toteutetuista yritysostoista. Suomessa yhtiön liikevaihto laski hieman, mutta yhtiö sai arvioidensa mukaan laskeneessa markkinassa kasvatettua markkinaosuuksiaan useissa tärkeissä tuoteryhmissä. Liikevaihdon kasvusta huolimatta käyttökate jäi vuonna 2020 jonkin verran edellisen vuoden tasosta. Tähän vaikutti Ruotsin liiketoimintojen haltuunotto- ja ylösajovaiheen matala kannattavuus sekä Suomen liiketoimintojen edellisvuotta pienempi käyttökate. Ruotsin liiketoiminnan kannattavuus kehittyi toisella vuosipuoliskolla myönteisesti heikon ensimmäisen vuosipuoliskon jälkeen ja liiketoiminnan käyttökate oli lievästi positiivinen vuonna 2020.

KH-Koneet Groupin kassavirta investointien jälkeen oli negatiivinen tilikaudella toteutetun yritysoston ja käyttöpääoman kasvun vuoksi. Yhtiön rahoitusasemaa vahvistettiin heinäkuussa vanhoille omistajille ja uusille avainhenkilöomistajille suunnatuilla osakeanneilla, joilla yhtiö keräsi yhteensä 1,6 milj. euroa uutta omaa pääomaa. Osakeanneilla haluttiin avainhenkilöiden sitouttamisen lisäksi vahvistaa yhtiön tasetta, jotta yhtiöllä säily joustavuus toteuttaa kasvustrategiaansa jatkossakin. Sievi Capital teki tässä yhteydessä noin 0,9 milj. euron lisäsjoituksen KH-Koneet Groupiin.

Tammi-joulukuu 2020

KH-Koneet Groupin strategisena tavoitteena on kasvaa Pohjoismaiden johtavaksi konekaupan toimijaksi ja saavuttaa merkittävä markkina-asema omien tuoteryhmiensä myynnissä sekä konevuokrauksessa. Linjassa tämän tavoitteen kanssa yhtiö on vuoden 2019 lopusta lähtien määrätietoisin toimin laajentanut liiketoimintaansa Ruotsissa vaikeista markkinaolosuhteista huolimatta. Kesäkuussa 2020 yhtiö hankki Ruotsista koneiden myyntiin ja huoltoon erikoistuneen KH-Maskinin rinnalle konevuokraukseen keskittyneen S-Rentalin. KH-Maskinin liiketoimintaa taas kehitettiin muun muassa loppuvuonna tehdyillä Kramerin ja Wacker Neusonin maahantuontisopimuksilla, luopumalla tietyistä vanhoista edustuksista sekä kehittämällä yhtiön organisaatiota ja prosesseja. Näiden toimien jälkeen yhtiöllä on Ruotsissa varsin samanlainen tuote- ja palvelukokonaisuus kuin Suomessa ja siten mahdollisuudet kasvattaa toimintaa huomattavasti sen nykyiseltä tasolta.

Kuluvan vuoden markkinanäkymä on sumuinen, mikä on jonkin verran vaikeuttanut yhtiön toiminnan suunnittelua. Yhtiö tavoittelee kuluvana vuonna markkinaosuuksiensa kasvattamista, johon erityisesti Ruotsissa on merkittävää potentiaalia. Yhtiö tulee myös jatkamaan panostuksia viime vuodet hyvin kasvaneeseen vuokrausliiketoimintaan sekä pyrkii kasvattamaan huolto- ja varaosaliiketoimintaansa.

## KH-Koneet Group Oy avainluvut

milj. euroa	1-12/2020	1-12/2019
Liikevaihto	120,5	96,8
EBITDA <sup>(1)</sup>	6,4	7,0
EBITA <sup>(2)</sup>	5,4	6,5
Korollinen nettovelka kauden lopussa <sup>(3)</sup>	18,5	18,6
Sievi Capitalin omistusosuus kauden lopussa	66,4 %	67,1 %

Avainluvut ovat suomalaisen kirjanpitostandardin (FAS) mukaisia konsernilukuja, jotka on johdettu tilintarkastetuista tilinpäätöksistä

(1) EBITDA = Käyttökate eli liikevoitto + poistot ja arvonalentumiset

(2) EBITA = Liikevoitto + yrityshankinnoista aiheutuneiden aineettomien hyödykkeiden poistot

(3) Korollinen nettovelka = Korolliset velat - rahat ja pankkisaamiset ja lainasaamiset

## Logistikas

Logistikas tarjoaa lähilogistiikan, sisälogistiikan ja paikallisvarastoinnin palveluita, logistiikan asiantuntijapalveluita sekä kokonaisvaltaisia hankintapalveluita. Yhtiö toimii Suomessa kuudella paikkakunnalla sekä omissa logistiikkakeskuksissa että asiakkaiden tiloissa vastaten sisälogistiikkatehtävistä.

Palveluyhtiönä Logistikaksen toimintaympäristö on vahvasti sidoksissa yhtiön asiakkaiden tilanteisiin ja markkinoihin. Vuonna 2020 markkinatilanteessa oli huomattavaa asiakaskohtaista vaihtelua, mutta yleisesti yhtiön toimintaympäristö oli kohtuullisen hyvällä tasolla.

Logistikaksen pro forma -liikevaihto laski vuonna 2020 hieman edellisen vuoden tasosta. Logistiikkapalveluiden liiketoiminta kasvoi vahvasti, mutta hankintapalveluiden liikevaihdon huomattavan laskun seurauksena kokonaisliikevaihto jäi edellisvuodesta. Hankintapalveluiden liiketoiminnan laskun taustalla oli yksittäisen merkittävän asiakassuhteen päättyminen keväällä 2020. Liikevaihdon pienestä laskusta huolimatta yhtiön pro forma -käyttökate parani huomattavasti edellisen vuoden tasosta. Kannattavuuden paranemisen taustalla oli logistiikkapalveluiden liiketoiminnan suhteellisen osuuden kasvu sekä sen volyymien vahva kehitys.

Tammi-joulukuu 2020

Sievi Capital tuli Logistikaksen pääomistajaksi joulukuussa 2020 toteutuneessa järjestelyssä. Yhteistyö yhtiön kehittämisen osalta käynnistyi heti yrityskaupan jälkeen, mutta täysipainoisesti se pääsee vauhtiin kuluvana vuonna. Yhtiön strategiaa tullaan päivittämään vuoden 2021 aikana. Pidemmän aikavälin tavoitteena on laajentaa yhtiön liiketoimintaa uusille alueille ja uusiin asiakkuuksiin nykyisten asiakkuuksien kasvattamisen lisäksi. Tämän mahdollistamiseksi yhtiö tulee tekemään kuluvana vuonna lisäpanostuksia muun muassa myyntiorganisaatioonsa. Organisen kasvun tavoittelun lisäksi yhtiö tulee arvioimaan mahdollisuuksia kiihdyttää kasvua yritysjärjestelyiden avulla.

## Logistikas Oy avainluvut

milj. euroa	1-12/2020	1-12/2019
Liikevaihto	20,0	20,7
EBITDA <sup>(1)</sup>	2,3	1,4
EBITA <sup>(2)</sup>	2,0	1,1
Korollinen nettovelka kauden lopussa <sup>(3)</sup>	2,3	-
Sievi Capitalin omistusosuus kauden lopussa	70,0 %	-

Avainluvut ovat suomalaisen kirjanpitostandardin (FAS) mukaisia lukuja. Luvut ovat tilintarkastamattomia pro forma -lukuja, jotka on yhdistelty ostettujen kohdeyhtiöiden luvuista yrityskaupan toteutumiseen asti (4.12.2020) ja Logistikas -konsernin luvuista sen jälkeiseltä ajalta.

(1) EBITDA = Käyttökate eli liikevoitto + poistot ja arvonalentumiset

(2) EBITA = Liikevoitto + yrityshankinnoista aiheutuneiden aineettomien hyödykkeiden poistot

(3) Korollinen nettovelka = Korolliset velat - rahat ja pankkisaamiset

## Nordic Rescue Group

Nordic Rescue Group on pelastusajoneuvoihin erikoistunut konserni, johon kuuluvat Saurus Oy ja Vema Lift Oy. Yhtiöt ovat kotimaisia pelastusnostin- ja pelastusajoneuvovalmistajia, joiden liiketoiminnasta merkittävä osa on kansainvälistä kauppaa. Konsernin asiakkaita ovat julkiset ja yksityiset (mm. teollisuus, lentokentät) pelastuslaitokset.

Yhtiön toimintaympäristö häiriintyi keväällä koronaviruspandemian levittyä ja pandemian rajoitustoimien tultua voimaan useassa maassa. Toimintaympäristön heikkeneminen näkyi kuorma-auto alustojen toimitusten siirtymisinä ja tarjouskyselyiden määrän vähenemisenä. Markkinatilanne lähti elpymään alkukesällä ja oli vuoden jälkipuoliskolla kokonaisuutena katsoen normaalilla tasolla. Alueellisesti Aasian markkinoilla aktiviteetti oli vahvaa loppuvuonna, kun taas monilla Euroopan markkinoilla markkinatilanne oli hiljaisempi.

Nordic Rescue Groupin pro forma -liikevaihto kasvoi vuonna 2020 hieman edellisen vuoden tasosta. Toteutuneeseen liikevaihdon kasvuun vaikuttivat jonkin verran toimitusten siirtymät vuodelta 2020 vuodelle 2021. Nordic Rescue Groupin pro forma -käyttökate laski vuonna 2020 huomattavasti edellisestä vuodesta. Tähän vaikuttivat edellisen vuoden tulokseen sisältyneiden poikkeuksellisten tuottojen lisäksi muun muassa muuttuneiden olosuhteiden edellyttämät tuotannon uudelleenjärjestelyt sekä kiinteiden kulujen merkittävä kasvu. Kiinteiden kulujen kasvun taustalla oli erityisesti yhtiön resurssoinnin kasvattaminen omistusvaihdoksen jälkeen mahdollistamaan tulevaisuudessa tavoiteltu kasvu.

Nordic Rescue Group -konserni muodostettiin helmikuussa 2020, kun yhtiö osti Saurus Oy:n ja Vema Lift Oy:n. Yhtiön haltuunottoimenpiteet käynnistyivät heti yrityskaupan toteutumisen jälkeen ja etenivät vauhdikkaasti vuoden 2020 aikana. Yhtiöön rekrytoitiin vuoden aikana muun muassa uusi toimitusjohtaja ja talousjohtaja.

Tammi-joulukuu 2020

Yhtiö otti myös haltuun aiemman omistajan toimittamat tukipalvelut. Heti yrityskaupan toteutumisen jälkeen helmikuussa käynnistyi myös yhtiön liiketoiminnan kehittämistyö. Vema Liftin tuotanto päätettiin siirtää uuteen tehtaaseen, jossa tuotanto voidaan toteuttaa selvästi aiempaa tehokkaammin ja joka mahdollistaa merkittävän kapasiteetin kasvun. Uusi tehdas otettiin käyttöön tilikauden päättymisen jälkeen tammikuussa 2021. Sauruksella on tehty uudelleenjärjestelyjä projektinhallinnan ja tuotannonsuunnittelun osalta, mikä parantaa toimitusvarmuutta ja mahdollistaa aiempaa suuremman tuotantokapasiteetin. Kapasiteetin kasvattamisen lisäksi Nordic Rescue Group käynnisti myös toimenpiteitä tuotannon tehostamiseksi. Osin jo toteutetulla LEAN-toimintamallin käyttöönotolla tavoitellaan muun muassa läpimenoaikojen lyhentämistä, pääoman käytön tehostamista ja tuotekustannusten laskemista.

Nordic Rescue Groupin strategisena tavoitteena on luoda yhtiöstä kansainvälisesti tunnettu pelastusajoneuvojen järjestelmätoimittaja. Kasvaneen tuotantokapasiteetin myötä yhtiöllä on mahdollisuuksia valmistaa aiempaa enemmän tuotteita ja osallistua myös suurempiin kilpailutuksiin. Yhtiön myynnin fokus tulee olemaan vahvojen kotimarkkinoiden lisäksi hyvässä vedossa olevilla Aasian markkinoilla. Tämän lisäksi yhtiö tulee vuonna 2021 tekemään lisäpanostuksia huoltoliiketoimintansa kasvattamiseksi. Yhtiön tilauskanta on kohtuullisen hyvällä tasolla ensimmäisen vuosipuoliskon osalta, mutta jälkimmäiselle vuosipuoliskolle tarvitaan vielä merkittävästi tilauksia, jotta yhtiön asettamiin tavoitteisiin päästäisiin.

## Nordic Rescue Group Oy avainluvut

milj. euroa	1-12/2020	1-12/2019
Liikevaihto	29,8	29,1
EBITDA <sup>(1)</sup>	1,7	4,0
EBITA <sup>(2)</sup>	1,4	3,3
Korollinen nettovelka kauden lopussa <sup>(3)</sup>	7,8	-
Sievi Capitalin omistusosuus kauden lopussa	69,9 %	-

Avainluvut ovat suomalaisen kirjanpitostandardin (FAS) mukaisia lukuja. Luvut ovat tilintarkastamattomia pro forma -lukuja, jotka on yhdistelty ostettujen kohdeyhtiöiden luvuista vuodelta 2019 ja vuodelta 2020 yrityskaupan toteutumiseen asti (6.2.2020) ja Nordic Rescue Group -konsernin luvuista sen jälkeiseltä ajalta.

(1) EBITDA = Käyttökate eli liikevoitto + poistot ja arvonalentumiset. Sisältää poikkeuksellisia tuottoja 1-12/2019: 1,0 m€

(2) EBITA = Liikevoitto + yrityshankinnoista aiheutuneiden aineettomien hyödykkeiden poistot. Sisältää poikkeuksellisia tuottoja 1-12/2019: 1,0 m€

(3) Korollinen nettovelka = Korolliset velat + kauppahintavelat - rahat ja pankkisaamiset. Ei pidä sisällään kauppahintavelkoja, jotka erääntyvät maksuun, kun yhtiön tiettyjen omaisuuserien myynnistä on saatu vähintään velkoja vastaava tulo.

## Suvanto Trucks

Suvanto Trucks on yksi Pohjoismaiden suurimmista itsenäisistä raskaan ajokaluston myyjistä. Yhtiön liiketoiminta koostuu käytettyjen ja uusien hyötyajoneuvojen, niihin liittyvien lisälaitteiden, varaosien ja huolto- ja korjauspalveluiden myynnistä sekä autorahoituspalveluista.

Sievi Capital myi joulukuussa 2020 toteutuneessa kaupassa omistuksensa Suvanto Trucksissa. Toteutetussa järjestelyssä Suvanto Trucks osti Sievi Capitalin omistamat Suvanto Trucksin osakkeet 1,0 milj. euron kauppahinnalla. Kauppahinta maksetaan kaupan ehtojen mukaisesti erissä vuoden 2021 aikana. Kauppahintasaamiselle kertyy korkoa sen maksuun asti. Osakkeet jäävät vakuudeksi, minkä lisäksi Suvanto



Tammi-joulukuu 2020

Trucks ja sen omistajat ovat antaneet maksuajalle tavanomaisia sitoumuksia. Ennen osakekaupan toteuttamista Suvanto Trucks päätti osingonjaosta, josta Sievi Capitalin osuus oli 0,7 milj. euroa.

Sievi Capital sijoitti Suvanto Trucksiin vuonna 2016 ja omisti ennen järjestelyn toteuttamista 71,2 % yhtiön osakkeista. Suvanto Trucks laajensi liiketoimintaansa Sievi Capitalin omistusaikana sekä maantieteellisesti että uusiin liiketoimintoihin. Yhtiön talouskehitys oli vaihtelevaa eikä kokonaisuutena vastannut sille asetettuja tavoitteita ja sijoitus yhtiöön oli Sievi Capitalille tuotoltaan heikko.

## Sijoitustoiminnan tulos

Sievi Capitalin liikevoitto tammi-joulukuussa oli 11,7 (16,0) milj. euroa ja tilikauden tulos 9,9 (12,8) milj. euroa. Tulos / osake (laimentamaton ja laimennettu) oli 0,17 (0,22) euroa, sijoitetun pääoman tuotto 15,0 (21,2) % ja oman pääoman tuotto 12,7 (17,7) %.

Vuonna 2020 korko- ja osinkotuotot olivat yhteensä 3,2 (0,5) milj. euroa. Korko- ja osinkotuotot koostuivat keskeisin osin osinkotuotoista, joita saatiin Indoor Groupilta 2,5 milj. euroa ja Suvanto Trucksilta 0,7 milj. euroa.

Sijoitusten arvonmuutokset olivat yhteensä 10,1 (16,7) milj. euroa, joista tilikaudella realisoituneet voitot / tappiot kuluineen -2,9 (11,0) milj. euroa ja realisoitumattomat arvonmuutokset 13,0 (5,7) milj. euroa.

Tilikauden realisoituneet voitot / tappiot kuluineen syntyivät Suvanto Trucks -sijoituksen myynnistä.

Tilikauden realisoitumattomista arvonmuutoksista keskeisin oli Indoor Group -sijoituksen 14,6 milj. euron positiivinen arvonmuutos. Arvonmuutos oli seurausta yhtiön erittäin vahvasta kehityksestä päättyneen vuoden aikana. Muista sijoituksista KH-Koneet Group- ja Nordic Rescue Group -sijoitusten arvonmuutokset olivat negatiivisia tilikaudella ja Logistikas-sijoituksen arvonmuutos positiivinen.

Sievi Capitalin liiketoiminnan kulut nousivat edellisvuoden vastaavasta ajanjaksosta muun muassa henkilömäärän kasvun myötä ja olivat 1,6 (1,2) milj. euroa.

## Sijoitusten jakautuminen ja substanssiarvo

Sievi Capitalin sijoitustoiminta keskittyy pääomasijoituksiin pieniin ja keskisuuriin yhtiöihin.

Pääomasijoitusten käypä arvo oli vuoden 2020 lopussa yhteensä 72,4 (48,5) milj. euroa, mikä vastasi lähes 50 prosentin nousua vuodentakaisesta. Pääomasijoitusten yhteisarvon muutokseen vaikuttivat sijoitusten realisoitumattoman arvonmuutoksen lisäksi uudet ensisijoitukset Nordic Rescue Groupiin (8,3 milj. euroa) ja Logistikakseen (5,6 milj. euroa), jatkosijoitus KH-Koneet Groupiin (0,9 milj. euroa) sekä Suvanto Trucks -sijoituksesta irtautuminen.

Sievi Capitalin substanssiarvo / osake 31.12.2020 oli 1,33 (1,35) euroa. Substanssiarvon muutokseen vaikutti tilikauden tuloksen lisäksi katsauskaudella maksetut osingot, yhteensä 0,19 euroa osakkeelta.

## Sijoitusten ja substanssiarvon jakautuminen

milj. euroa	31.12.2020	%	31.12.2019	%
<b>Pääomasijoitukset</b>				
Indoor Group Holding Oy	41,5	53,6 %	26,9	34,4 %
KH-Koneet Group Oy	17,0	22,0 %	17,8	22,8 %
Logistikas Oy	6,1	7,9 %	-	-
Nordic Rescue Group Oy	7,9	10,2 %	-	-
Suvanto Trucks Oy	-	-	3,8	4,9 %
<b>Pääomasijoitukset, yhteensä</b>	<b>72,4</b>	<b>93,7 %</b>	<b>48,5</b>	<b>62,1 %</b>
Rahavarat ja muut rahoitusvarat	8,6	11,1 %	32,3	41,3 %
Laskennalliset verovelat ja saamiset yhteensä	-4,4	-5,7 %	-2,7	-3,5 %
Muut velat, saamiset ja varat yhteensä	0,7	0,9 %	0,0	0,0 %
<b>Substanssiarvo yhteensä</b>	<b>77,3</b>	<b>100,0 %</b>	<b>78,1</b>	<b>100,0 %</b>
<b>Substanssiarvo / osake (euroa)</b>	<b>1,33</b>		<b>1,35</b>	

Sijoitusten ja substanssiarvon jakautuminen -taulukon prosenttiosuudet on laskettu substanssiarvosta.

## Rahoitusasema ja rahavirta

Sievi Capitalin taseen loppusumma 31.12.2020 oli 83,5 (81,5) milj. euroa. Omavaraisuusaste oli 92,6 (95,8) % ja nettovelkaantumisaste -11,1 (-41,2) %.

Liiketoiminnan nettorahavirta oli -12,8 (37,3) milj. euroa, investointien nettorahavirta 0,0 (0,0) ja rahoituksen nettorahavirta -10,9 (-7,8) milj. euroa. Liiketoiminnan nettorahavirtaan vaikuttivat päättyneellä tilikaudella erityisesti uudet sijoitukset Nordic Rescue Groupiin ja Logistikakseen. Rahoituksen nettorahavirrassa merkittävin erä oli tilikaudella maksetut osingot.

## Henkilöstö

Sievi Capitalin palveluksessa oli katsauskauden aikana keskimäärin 5 (4) henkilöä. Sievi Capitalin tiimiä vahvistettiin jälkimmäisen vuosipuoliskon aikana mahdollistamaan erityisesti aiempaa laajamittaisempi ja aktiivisempi työ sijoitusten hankevirran rakentamiseksi sekä uusien sijoitusten toteuttaminen yhtiön strategian mukaisesti.

## Strategia, taloudelliset tavoitteet ja niiden toteutuminen

Sievi Capitalin strategiana on luoda pitkällä aikavälillä omistajilleen arvoa tekemällä enemmistö-sijoituksia listaamattomiin yrityksiin ja aktiivisen omistajuuden kautta auttaa näitä yrityksiä menestymään omaa vertailuryhmäänsä paremmin. Yhtiö suunnittelee tekevänsä vuosittain keskimäärin 1–2 uutta sijoitusta, joiden koko on 5–15 miljoonaa euroa. Sievi Capitalille on tärkeää nähdä uskottava mahdollisuus tuottotavoitteidensa

Tammi-joulukuu 2020

saavuttamiseen jokaisessa uudessa sijoituksessa. Sen vuoksi toteutuvien sijoitusten määrä voi vaihdella vuosittain. Vuonna 2020 Sievi Capital teki kaksi uutta ensisijoitusta tavoitteidensa mukaisesti.

Sievi Capitalin taloudellisina tavoitteina on pitkällä aikavälillä vähintään 13 % oman pääoman tuotto ja korkeintaan 20 % nettovelkaantumisaste. Osinkopolitiikkana on pyrkiä jakamaan varsinaisena osinkona vuosittain noin 3 % osakekohtaisesta substanssiarvosta. Tämän lisäksi voidaan jakaa lisäosinkoa merkittävien irtautumisten jälkeen. Vuonna 2020 Sievi Capital saavutti taloudelliset tavoitteensa nettovelkaantumisasteen osalta, mutta oman pääoman tuotto oli hieman pitkän aikavälin tavoitetaso alapuolella. Vuonna 2020 osingoista tehdyt päätökset olivat linjassa osinkopolitiikan kanssa. Taloudelliset tavoitteet ja niiden toteutuminen päättyneellä tilikaudella on esitetty alla olevassa taulukossa.

## Taloudelliset tavoitteet ja niiden toteutuminen

Taloudellinen tavoite	Tavoitetaso	Toteutuminen 2020
Oman pääoman tuotto	Pitkällä aikavälillä vähintään 13 %	12,7 %
Nettovelkaantumisaste	Korkeintaan 20 %	-11,1 %

## Osakkeet, osakkeenomistajat ja kurssikehitys

Sievi Capitalin osakepääoma oli katsauskauden lopussa 15 178 567,50 euroa ja osakkeiden lukumäärä 57 974 409. Yhtiöllä on yksi osakesarja ja kaikilla osakkeilla on yksi ääni ja yhtäläinen oikeus osinkoon. Yhtiön omistuksessa ei ollut omia osakkeita katsauskauden aikana.

Sievi Capitalin hallitus päätti 6.3.2020 suunnatusta osakeannista yhtiön henkilöstölle. Osakeannissa merkittiin yhteensä 208 970 uutta osaketta. Uusien osakkeiden merkintähinta osakkeelta oli 1,06 euroa ja yhtiö keräsi siten osakeannilla noin 0,2 milj. euroa ennen palkkioita ja kuluja. Uusien osakkeiden merkintähinta kirjattiin kokonaisuudessaan yhtiön sijoitetun vapaan oman pääoman rahastoon.

Sievi Capitalilla oli 31.12.2020 yhteensä 10 440 (2 650) osakkeenomistajaa. Kymmenen suurinta rekisteröityä osakkeenomistajaa omistivat yhteensä 48,0 (91,8) % osakkeista. Hallintarekisteröityjen osuus oli yhteensä 6,4 (1,2) %. Katsauskauden aikana yhtiö on saanut kaksi liputusilmoitusta omistusosuuden muutoksista Sievi Capitalissa. Sievi Capital vastaanotti Jussi Capital Oy:ltä 26.8.2020 liputusilmoituksen, jossa yhtiö ilmoitti omistusosuutensa alittaneen kahden kolmasosan rajan, sekä 27.11.2020 toisen liputusilmoituksen, jossa yhtiö ilmoitti omistusosuutensa alittaneen viidenkymmenen prosentin rajan.

Sievi Capitalin osakkeen päätöskurssi vuoden 2019 lopussa oli 1,28 euroa. Katsauskauden aikana osakkeen ylin kurssi oli 1,45 euroa, alin kurssi 0,85 euroa ja vaihdolla painotettu keskimurssi 1,05 euroa. Katsauskauden lopussa osakkeen päätöskurssi oli 1,08 euroa ja osakekannan markkina-arvo 62,6 (73,7) milj. euroa. Osakkeita vaihdettiin Nasdaq Helsingissä katsauskaudella 58,6 (3,5) milj. kappaletta, joka vastasi 101,2 (6,0) % osakekannasta.

## Uudet pitkän aikavälin kannustinjärjestelmät avainhenkilöille

Sievi Capitalin hallitus päätti katsauskaudella lisäosakeohjelman sekä suoriteperusteisen osakepalkkiojärjestelmän perustamisesta yhtiön avainhenkilöille ja suoriteperusteisen osakepalkkiojärjestelmän alaisen ensimmäisen ohjelman käynnistämisestä. Ohjelmat korvasivat yhtiön aikaisemmat pitkän aikavälin

Tammi-joulukuu 2020

kannustinjärjestelmät. Mainittujen pitkän aikavälin kannustinjärjestelmien tarkoituksena on edelleen kannustaa ja sitouttaa yhtiön avainhenkilöitä ja siten vahvistaa ja yhdenmukaistaa yhtiön avainhenkilöiden, yhtiön ja sen osakkeenomistajien tavoitteita. Kannustinjärjestelmiin sovelletaan työsuhteen jatkumisehtoa.

Kannustinjärjestelmiin oli ohjelmien käynnistyessä oikeutettu osallistumaan neljä yhtiön avainhenkilöä.

Lisäosakeohjelma koostuu alkusijoituksesta yhtiön osakkeisiin maaliskuussa 2020 toteutetussa osakeannissa sekä oikeudesta saada 31.3.2021 päättyvän odotusjakson jälkeen vastikkeetta yksi (1) lisäosake (bruttona) kutakin osakeannissa merkittyä odotusjakson päättyessä osallistujan hallussa olevaa yhtiön osaketta kohti lisäosakeohjelman ehtojen mukaisesti. Lisäosakeohjelman perusteella osallistujille annettavia lisäosakkeita koskee kolmen vuoden pituinen luovutusrajoitus, jonka aikana lisäosakkeita ei saa myydä, siirtää tai pantata eikä niihin liittyviä oikeuksia muutoin luovuttaa. Lisäosakeohjelman perusteella maksettavien osakepalkkioiden kokonaismäärä on enintään noin 0,2 miljoonaa osaketta (bruttona, josta puolet maksetaan osakkeina ja puolet rahaosuutena, jolla katetaan palkkiosta aiheutuvia veroja ja veronluonteisia maksuja).

Suoriteperusteinen osakepalkkiojärjestelmä koostuu kolmesta vuosittain alkavasta yksittäisestä ohjelmasta. Kukin ohjelma sisältää kolmen vuoden pituisen ansaintajakson alkaen aina 1.1. sekä mahdollisen osakepalkkion maksamisen ansaintajakson päättyessä siltä osin kuin palkkion maksamisen edellytykset täyttyvät. Kukin yksittäisen ohjelman alkaminen edellyttää yhtiön hallituksen erillistä hyväksyntää. Hallitus hyväksyi tilikaudella ensimmäisen osakepalkkiojärjestelmän alaisen ohjelman (LTI 2020–2022), jonka mukainen ansaintajakso alkoi 1.1.2020 ja jonka nojalla mahdollisesti suoritettavat osakepalkkiot maksetaan keväällä 2023 edellyttäen, että hallituksen ohjelmalle asettamat suoritustavoitteet saavutetaan. LTI 2020–2022-ohjelmaan sovellettavat suoritustavoitteet perustuvat Sievi Capitalin oman pääoman keskimääräiseen tuottoon. Jos LTI 2020–2022-ohjelmalle asetetut suoritustavoitteet saavutetaan kokonaisuudessaan, sen perusteella maksettavien osakepalkkioiden kokonaismäärä on enintään noin 0,4 miljoonaa osaketta (bruttona, josta puolet maksetaan osakkeina ja puolet rahaosuutena, jolla katetaan palkkiosta aiheutuvia veroja ja veronluonteisia maksuja).

## Yhtiökokous ja hallituksen valtuudet

Sievi Capitalin 29.1.2020 kokoontunut ylimääräinen yhtiökokous päätti, että 31.12.2018 päättyneeltä tilikaudelta maksetaan lisäosinkona 0,15 euroa kutakin osaketta kohden. Osingon maksupäivä oli 12.2.2020. Lisäosingon maksu liittyi vuoden 2019 lopulla toteutettuun irtautumiseen iLOQ-sijoituksesta. Yhtiökokous valtuutti hallituksen päättämään yhdessä tai useammassa erässä osakeannista ja / tai osakkeisiin oikeuttavien erityisten oikeuksien antamisesta. Valtuutuksen nojalla annettavien osakkeiden lukumäärä voi olla yhteensä enintään 11 400 000 osaketta. Lisäksi yhtiökokous valtuutti hallituksen päättämään enintään 5 700 000 yhtiön oman osakkeen hankkimisesta yhdessä tai useammassa erässä. Valtuutukset ovat voimassa 30.6.2021 saakka ja niiden sisältöä on kuvattu tarkemmin 29.1.2020 julkaistussa pörssitiedotteessa yhtiökokouksen päätöksistä.

Sievi Capital Oyj:n 29.4.2020 pidetty varsinainen yhtiökokous vahvisti vuoden 2019 tilinpäätöksen ja myönsi hallituksen jäsenille ja toimitusjohtajalle vastuuvapauden tilikaudelta 2019. Yhtiökokous päätti 0,04 euron osakekohtaisen osingon jakamisesta. Osinko maksettiin 15.5.2020.

Hallituksen jäseniksi valittiin vuoden 2021 varsinaisen yhtiökokouksen päättymiseen saakka uudelleen nykyiset jäsenet Kati Kivimäki, Asa-Matti Lyytinen, Tuomo Lähdesmäki, Taru Narvanmaa ja Klaus Renvall. Yhtiökokouksen jälkeen pidetyssä järjestäytymiskokouksessaan hallitus valitsi keskuudestaan puheenjohtajaksi Tuomo Lähdesmäen.

Yhtiön tilintarkastajaksi valittiin uudelleen tilintarkastusyhteisö KPMG Oy Ab, joka on ilmoittanut yhtiön päävastuulliseksi tilintarkastajaksi KHT Esa Kailialan.

## Liiketoiminnan merkittävimmät lähiajan riskit ja riskienhallinta

Sievi Capitalin riskienhallinnan tavoitteena on riskien kokonaisvaltainen ja ennakoiva hallinta. Yhtiö pyrkii havaitsemaan ja tunnistamaan tekijöitä, jotka voivat vaikuttaa haitallisesti yhtiön tavoitteiden saavuttamiseen pitkällä tai lyhyellä aikavälillä, ja käynnistää tarvittavat toimet tällaisten tekijöiden hallitsemiseksi. Riskienhallinnassa olennaisessa roolissa on riskienhallinta sijoituskohdetasolla, joka on keskeisin osin järjestetty kohdeyhtiöiden toimesta. Harjoittamalla aktiivista omistajaohjausta ja osallistumalla hallitustyöskentelyyn kohdeyhtiöissä Sievi Capital edistää riskienhallintaa kohdeyhtiötasolla.

Sievi Capital harjoittaa sijoitustoimintaa. Yhtiön hallitus vahvistaa yhtiön strategian sekä toimintasuunnitelman, jossa määritellään muun muassa tavoitteet uusille sijoituksille sekä irtautumisille. Hallitus tekee sijoituspäätökset uusista pääomasijoituksista ja valvoo sijoitustoiminnan toteutusta. Yhtiön liiketoiminnasta, sijoitusstrategiasta sekä sijoitusten luonteesta johtuen Sievi Capitalin olennaisimmista riskeistä merkittävä osa liittyy yhtiön pääomasijoituskohteisiin ja niiden toiminnan riskeihin.

Sievi Capital altistuu harjoittamansa sijoitustoiminnan kautta yleiselle markkinariskille sekä pääomasijoitusten yritysrisikille. Yleisistä markkinariskeistä muun muassa osake- ja korkomarkkinoiden heilahtelut vaikuttavat yhtiön taloudelliseen tulokseen epäsuorasti sijoitusten arvonmuutosten kautta. Muutokset osake- ja korkomarkkinoilla heijastuvat myös listaamattomiin yhtiöihin kohdistuvien pääomasijoitusten käypiin arvoihin, koska niillä on vaikutusta Sievi Capitalin sijoituskohteiden arvostusmalleissaan käyttämiin diskonttauskorkoihin.

Pääomasijoitusten yritysrisiki koostuu muun muassa sijoituskohdeyhtiöiden markkina- ja kilpailutilanteisiin liittyvistä riskeistä, sijoituskohdeyhtiöiden strategisista riskeistä, operatiivisista riskeistä sekä rahoitusriskeistä, joista olennaisia ovat muun muassa maksuvalmius- ja korkoriski. Yhtiön tekemät pääomasijoitukset ovat kooltaan merkittäviä ja yhtiöllä oli katsauskauden lopussa pääomasijoituksia yhteensä neljässä yhtiössä. Ei ole takeita siitä, että sijoituskohdeyhtiöt tai toimialat, joihin yhtiö on sijoittanut tai tulevaisuudessa mahdollisesti sijoittaa, kehittyisivät tulevaisuudessa odotetulla tavalla. Myös pandemioilla voi olla merkittäviä suoria ja epäsuoria vaikutuksia kohdeyhtiöiden liiketoimintaan ja sen seurauksena Sievi Capitalin sijoitusten käypiin arvoihin. Sijoituskohdeyhtiöiden taloudelliset tulokset ja näkymät vaikuttavat Sievi Capitalin tulokseen sijoitusten arvonmuutosten kautta kohdeyhtiöiden talouskehityksen ja -ennusteiden vaikuttaessa merkittävässä määrin niihin tehtyjen sijoitusten käypiin arvoihin. Yksittäisen kohdeyhtiön toiminnan muutoksilla voi olla olennainen haitallinen vaikutus Sievi Capitalin liiketoimintaan, taloudelliseen asemaan, liiketoiminnan tulokseen tai tulevaisuuden näkyymiin.

Sievi Capitalin strategisista riskeistä merkittävimpiä ovat, pääomasijoitusten epälikvidistä luonteesta johtuen, sijoitukset uusiin kohteisiin. Riskiä hallitaan selektiivisen sijoitustoiminnan lisäksi sijoitusten huolellisella valmistelulla. Huolellisella valmistelulla tarkoitetaan muun muassa kattavien selvitysten tekemistä potentiaalisista sijoituskohteista ennen sijoituspäätöksen tekemistä. Strategisiin riskeihin liittyy myös sijoituksista irtautuminen ja irtautumisten ajoittaminen. Yhtiön rakenne mahdollistaa joustavat irtautumisajat, mutta pääoman tuoton optimoimiseksi yhtiö pyrkii ajoittamaan irtautumiset tilanteisiin, joissa sijoituskohteelle ennalta suunniteltu arvonluontistrategia on Sievi Capitalin näkemyksen mukaan toteutettu ja markkinatilanne on irtautumiselle suosiollinen. Koska sijoituskohdeyhtiöiden ja yrityskauppamarkkinoiden toimintaympäristöt vaihtelevat, ei ole takeita siitä, että irtautumisen kannalta otolliset tilanteet vallitsevat samanaikaisesti yrityskauppamarkkinoiden suosiollisen tilanteen kanssa. Yhtiö pyrkii hallitsemaan tätä riskiä pitkäjänteisellä irtautumissuunnittelulla.

Sievi Capitalin operatiivisiin riskeihin liittyy muun muassa riippuvuus avainhenkilöiden osaamisesta ja työpanoksesta yhtiön henkilöstömäärän ollessa pieni. Yhtiön avainhenkilöillä on keskeinen merkitys yhtiön

Tammi-joulukuu 2020

strategian muodostamisessa, toteuttamisessa ja hallinnossa. Avainhenkilöriskiltä on pyritty suojautumaan muun muassa kannustinjärjestelyiden avulla.

Sievi Capital Oyj:hin kohdistuvista rahoituksellisista riskeistä keskeisin on maksuvalmiusriski. Maksuvalmiusriskin hallinnalla varmistetaan, että yhtiöllä on riittävästi varoja erääntyvien maksujen suorittamiseksi ja lisäsijoitusten tekemiseksi kohdeyhtiöihin yhtiön arvonluontistrategian mukaisesti.

## Tulevaisuuden näkymät

Sievi Capital jatkaa uusien sijoitusmahdollisuuksien selvittämistä strategiansa mukaisesti. Uusia sijoituksia suunnitellaan tehtävän keskimäärin 1-2 vuodessa, mutta toteutuvien sijoitusten määrä voi vaihdella vuosittain. Nykyisten sijoituskohteiden osalta jatketaan yhtiöiden liiketoimintojen aktiivista kehittämistä. Myös irtautumissuunnittelua ja irtautumismahdollisuuksien arviointia sijoituskohteiden osalta tullaan jatkamaan.

Sievi Capital ei yhdistele tytäryrityksiään konsernilaskelmiin rivikohtaisesti, vaan sijoitukset yhtiöihin arvostetaan käypään arvoon tulosvaikutteisesti. Sijoitusten käypien arvojen muutoksella on olennainen vaikutus Sievi Capitalin tulokseen. Sijoitusten käypien arvojen kehitykseen vaikuttavat kohdeyhtiöiden oman kehityksen lisäksi muun muassa toimialojen ja kansantalouksien yleinen kehitys sekä näiden näkymien muutos, osake- ja korkomarkkinoiden kehitys sekä muut Sievi Capitalista riippumattomat tekijät. Lisäksi koronaviruspandemia lisää epävarmuutta kehityksen ennakoimisessa.

Sievi Capitalin taloudellisena tavoitteena on vähintään 13 % oman pääoman tuotto, jonka saavuttamista yhtiö pitää pitkällä aikavälillä realistisena. Liiketoiminnan luonteen takia yhtiön lyhyen aikavälin tuloskehitykseen liittyy vaikeasti ennakoitavissa olevaa vaihtelua. Tämän vuoksi Sievi Capital ei anna arviota vuoden 2021 tuloskehityksestä.

## Hallituksen ehdotus voitonjaosta ja varsinainen yhtiökokous 2021

Emoyhtiön jakokelpoiset varat 31.12.2020 olivat 38,0 milj. euroa. Hallitus ehdottaa yhtiökokoukselle, että 31.12.2020 päättyneeltä tilikaudelta maksetaan osinkoa 0,04 euroa osakkeelta. Tilinpäätöshetken osakkeiden lukumäärän perusteella osingon määrä on yhteensä 2,3 milj. euroa.

Sievi Capital Oyj:n varsinainen yhtiökokous on suunniteltu pidettäväksi torstaina 29.4.2021. Yhtiökokouskutsu julkaistaan myöhemmin erillisenä tiedotteena.

## Katsauskauden jälkeiset tapahtumat

Sievi Capitalin hallitus päätti 27.1.2021 uuden ohjelman käynnistämisestä osana yhtiön suoriteperusteisesta osakepalkkiojärjestelmää. Tämän LTI 2021–2023-ohjelman ansaintajakso alkoi 1.1.2021 ja ohjelman nojalla mahdollisesti suoritettavat osakepalkkiot maksetaan keväällä 2024 edellyttäen, että hallituksen ohjelmalle asettamat suoritustavoitteet saavutetaan. Ohjelmaan sovellettavat suoritustavoitteet perustuvat Sievi Capitalin oman pääoman keskimääräiseen tuottoon. Ohjelmaan on oikeutettu osallistumaan viisi yhtiön avainhenkilöä. Jos ohjelmalle asetetut suoritustavoitteet saavutetaan kokonaisuudessaan, sen perusteella maksettavien osakepalkkioiden kokonaismäärä on enintään noin 0,3 miljoonaa Sievi Capitalin osaketta (bruttona, josta puolet maksetaan osakkeina ja puolet rahaosuutena).

Sievi Capital vastaanotti Jussi Capital Oy:ltä 11.2.2021 liputusilmoituksen, jossa yhtiö ilmoitti osuutensa Sievi Capital Oyj:n osakkeista ja äänistä alittaneen kolmenkymmenen prosentin rajan 11.2.2021.

Helsingissä 23.2.2021

Sievi Capital Oyj

Hallitus

## Taulukko-osio

### Laadintaperiaatteet

Tämä tilinpäätöstiedote on laadittu IAS 34 -standardin mukaisesti. Tilinpäätöstiedotteen laatimisessa on sovellettu samoja laadintaperiaatteita kuin tilinpäätöksessä 2019.

### Vaihtoehtoiset tunnusluvut

Sievi Capital esittää vaihtoehtoisia tunnuslukuja kuvaamaan liiketoimintansa taloudellista kehitystä ja parantaakseen vertailukelpoisuutta eri raportointikausien välillä. Vaihtoehtoiset tunnusluvut eivät korvaa IFRS:n mukaisia tunnuslukuja, vaan ne raportoidaan IFRS-tunnuslukujen lisäksi. Vaihtoehtoiset tunnusluvut antavat merkittävää lisätietoa yhtiön johdolle, sijoittajille sekä muille tahoille. Yhtiön käyttämiä vaihtoehtoisia tunnuslukuja ovat oman pääoman tuotto -%, sijoitetun pääoman tuotto -%, nettovelkaantumisaste (%) ja omavaraisuusaste (%) ja oma pääoma / osake (substanssiarvo / osake).



Tammi-joulukuu 2020

## Konsernin laaja tuloslaskelma, IFRS

milj. euroa	7-12/2020	7-12/2019	1-12/2020	1-12/2019
Korko- ja osinkotuotot yhteensä	3,2	0,0	3,2	0,5
Sijoitusten realisoituneet voitot / tappiot & kulut	-2,9	11,0	-2,9	11,0
Sijoitusten realisoitumattomat arvonmuutokset	14,6	1,4	13,0	5,7
Sijoitusten arvonmuutokset yhteensä	11,8	12,4	10,1	16,7
Liiketoiminnan kulut	-0,8	-0,7	-1,6	-1,2
<b>Liikevoitto</b>	<b>14,2</b>	<b>11,8</b>	<b>11,7</b>	<b>16,0</b>
Rahoitustuotot	0,0	0,0	0,0	0,0
Rahoituskulut	0,0	-0,1	-0,1	-0,1
<b>Tulos ennen veroja</b>	<b>14,2</b>	<b>11,7</b>	<b>11,6</b>	<b>15,9</b>
Tuloverot	-2,2	-2,3	-1,7	-3,1
<b>Tilikauden tulos</b>	<b>12,0</b>	<b>9,4</b>	<b>9,9</b>	<b>12,8</b>
<b>Tilikauden tuloksen jakautuminen</b>				
Emoyhtiön omistajille	12,0	9,4	9,9	12,8
Tulos / osake laimentamaton	0,21	0,16	0,17	0,22
Tulos / osake laimennettu	0,21	0,16	0,17	0,22

## Konsernin tase, IFRS

milj. euroa	31.12.2020	31.12.2019
<b>Varat</b>		
<b>Pitkäaikaiset varat</b>		
Aineelliset käyttöomaisuushyödykkeet	0,0	0,0
Käyttöoikeusomaisuuserät	0,0	0,1
Käypään arvoon tulosvaikuttaisesti kirjattavat sijoitukset	72,4	48,5
Pitkäaikaiset saamiset	0,0	0,2
Laskennalliset verosaamiset	1,4	0,4
<b>Pitkäaikaiset varat yhteensä</b>	<b>73,9</b>	<b>49,2</b>
<b>Lyhytaikaiset varat</b>		
Siirtosaamiset ja muut saamiset	1,0	0,0
Rahavarat	8,6	32,3
<b>Lyhytaikaiset varat yhteensä</b>	<b>9,6</b>	<b>32,3</b>
<b>Varat yhteensä</b>	<b>83,5</b>	<b>81,5</b>
<b>Oma pääoma ja velat</b>		
<b>Emoyrityksen omistajille kuuluva oma pääoma</b>		
Osakepääoma	15,2	15,2
Sijoitetun vapaan oman pääoman rahasto	12,9	12,7
Kertyneet voittovarot	49,2	50,2
<b>Oma pääoma yhteensä</b>	<b>77,3</b>	<b>78,1</b>
<b>Pitkäaikaiset velat</b>		
Vuokrasopimusvelat	0,0	0,0
Laskennalliset verovelat	5,8	3,1
Muut velat	0,0	0,0
<b>Pitkäaikaiset velat yhteensä</b>	<b>5,8</b>	<b>3,2</b>
<b>Lyhytaikaiset velat</b>		
Vuokrasopimusvelat	0,0	0,0
Ostovelat ja muut velat	0,4	0,2
<b>Lyhytaikaiset velat yhteensä</b>	<b>0,4</b>	<b>0,3</b>
<b>Oma pääoma ja velat yhteensä</b>	<b>83,5</b>	<b>81,5</b>

Tammi-joulukuu 2020

## Konsernin rahavirtalaskelma, IFRS

milj. euroa	7-12/2020	7-12/2019	1-12/2020	1-12/2019
<b>Liiketoiminnan rahavirrat</b>				
Tilikauden voitto	12,0	9,4	9,9	12,8
Oikaisut tilikauden tulokseen				
Verot	2,2	2,3	1,7	3,1
Muut oikaisut	-14,9	-12,4	-13,1	-17,1
Käyttöpääoman muutokset				
Velkojen muutokset	0,1	0,1	0,1	0,0
Saamisten muutokset	0,0	0,0	0,0	0,0
Sijoitusten hankinnat	-6,5	0,0	-14,8	0,0
Sijoitusten luovutustuotot ja luovutuksiin liittyvät kulut	-0,1	45,0	-0,1	45,0
Lainasaamisten takaisinmaksu	0,2	0,0	0,2	0,0
Saadut korot	0,0	0,0	0,0	0,0
Maksetut rahoituskulut	0,0	-0,1	0,0	-0,1
Saadut osingot	3,2	0,0	3,2	0,5
Maksetut verot	0,0	-6,9	0,0	-6,9
<b>Liiketoiminnan nettorahavirta</b>	<b>-3,7</b>	<b>37,4</b>	<b>-12,8</b>	<b>37,3</b>
<b>Investointien rahavirrat</b>				
Investoinnit aineellisiin ja aineettomiin hyödykkeisiin	0,0	0,0	0,0	0,0
<b>Investointien nettorahavirta</b>	<b>0,0</b>	<b>0,0</b>	<b>0,0</b>	<b>0,0</b>
<b>Rahoituksen rahavirrat</b>				
Sijoitukset muihin rahoitusvaroihin	-2,3	0,0	-23,6	0,0
Luovutukset muista rahoitusvaroista	2,9	0,0	23,5	0,0
Pitkäaikaisten lainojen takaisinmaksu	0,0	-6,0	0,0	-6,0
Vuokrasopimusvelkojen takaisinmaksu	0,0	0,0	0,0	0,0
Osakeanti	0,0	0,0	0,2	0,0
Maksetut osingot	0,0	0,0	-11,0	-1,7
<b>Rahoituksen nettorahavirta</b>	<b>0,6</b>	<b>-6,0</b>	<b>-10,9</b>	<b>-7,8</b>
<b>Rahavarojen muutos</b>	<b>-3,1</b>	<b>31,4</b>	<b>-23,7</b>	<b>29,6</b>
Rahavarat kauden alussa	11,7	0,8	32,3	2,7
<b>Rahavarat kauden lopussa</b>	<b>8,6</b>	<b>32,3</b>	<b>8,6</b>	<b>32,3</b>

## Laskelma konsernin oman pääoman muutoksista, IFRS

milj. euroa

	Emoyrityksen omistajille kuuluva oma pääoma			
	Osakepääoma	Sijoitetun vapaan pääoman rahasto	Kertyneet voittovarot	Oma pääoma yhteensä
<b>Oma pääoma 1.1.2020</b>	<b>15,2</b>	<b>12,7</b>	<b>50,2</b>	<b>78,1</b>
Laaja tulos			9,9	9,9
Osakeanti		0,2		0,2
Osingonjako			-11,0	-11,0
Osakepohjaiset kannustinjärjestelmät			0,1	0,1
<b>Oma pääoma 31.12.2020</b>	<b>15,2</b>	<b>12,9</b>	<b>49,2</b>	<b>77,3</b>
<b>Oma pääoma 1.1.2019</b>	<b>15,2</b>	<b>12,7</b>	<b>39,1</b>	<b>67,0</b>
Laaja tulos			12,8	12,8
Osingonjako			-1,7	-1,7
<b>Oma pääoma 31.12.2019</b>	<b>15,2</b>	<b>12,7</b>	<b>50,2</b>	<b>78,1</b>

## Käypien arvojen hierarkiat

Hierarkiatasot milj. euroa	Taso 1	Taso 2	Taso 3	Yhteensä
<b>31.12.2020</b>				
Pääomasijoitukset			72,4	72,4
<b>Tasot yhteensä</b>			<b>72,4</b>	<b>72,4</b>
<b>31.12.2019</b>				
Pääomasijoitukset			48,5	48,5
<b>Tasot yhteensä</b>			<b>48,5</b>	<b>48,5</b>

Hierarkiatason 1 käyvät arvot perustuvat täysin samanlaisten varojen noteerattuihin hintoihin toimivilla markkinoilla.

Hierarkiatason 3 käyvät arvot perustuvat omaisuuserää koskeviin syöttötietoihin, jotka eivät perustu todettavissa olevaan markkinatietoon vaan merkittävilta osin johdon arvioihin ja niiden käyttöön yleisesti hyväksytyissä arvostusmalleissa. Arvostusmalleina on käytetty pääosin kassavirtapohjaisia yleisesti hyväksytyjä malleja. Koronaviruspandemia on lisännyt johdon arvioihin liittyvää epävarmuutta pääomasijoitusten käypien arvojen määrittämisessä.

Tammi-joulukuu 2020

Yhtiön omistamat muut rahoitusvarat koostuvat sijoituksista pääosin lyhyen koron rahoitusinstrumentteihin sijoittaviin sijoitusrahastoihin tai kapitalisaatiosopimuksiin. Muut rahoitusvarat on luokiteltu hierarkiatasolle 1. Listaamattomat pääomasijoitukset on luokiteltu hierarkiatasolle 3, koska niillä ei ole olemassa noteerattuja markkinahintoja eikä arvostusmalleissa käytettyjä syöttötietoja voida todentaa markkinatietojen perusteella.

Katsauskauden aikana ei tapahtunut siirtoja hierarkiatasojen välillä.

## Taso 3 erittelyt

milj. euroa	1-12/2020	1-12/2019
<b>Pääomasijoitukset</b>		
<b>Saldo kauden alussa</b>	<b>48,5</b>	<b>76,8</b>
Arvonmuutokset	13,0	5,7
Hankinnat	14,8	
Luovutukset <sup>(1)</sup>	-3,8	-34,0
<b>Saldo kauden lopussa</b>	<b>72,4</b>	<b>48,5</b>
<b>Käyvät arvot kauden lopussa</b>	<b>72,4</b>	<b>48,5</b>

(1) Pitää sisällään osakaslainasaamisten takaisinmaksun vuonna 2019

## Tason 3 sijoitusten herkkyyshanalyysi 31.12.2020

Sijoitusluokka	Käypä arvo 31.12.2020, milj. euroa	Arvostusmalli	Ei-havaittavissa olevat syöttötiedot	Käytetyt syöttötiedot (painotettu keskiarvo)	Muutos arvostukseen mikäli syöttötieto muuttuu +/- 1 % -yksikköä, milj. euroa
Pääomasijoitukset	72,4	Diskontatut kassavirrat	Diskonttokorko (WACC)	11,5 %	-8,2 / +9,8
			Terminaalikasvu	0,0 %	+5,0 / -4,2
			Ennusteperiodin (5 v.) p.a. liikevaihdon kasvu	1,6 %	+4,1 / -4,0
			Ennusteperiodin (5 v.) EBITDA-% <sup>(1)</sup>	7,3 %	+7,1 / -7,1

(1) EBITDA = Käyttökate eli Liikevoitto + Poistot ja arvonalentumiset. Indoor Group Holdingin osalta laskelmassa on käytetty suomalaisen kirjanpitostandardin (FAS) mukaisesti laskettua käyttökateä.

## Tason 3 sijoitusten herkkyyshanalyysi 31.12.2019

Sijoitusluokka	Käypä arvo 31.12.2019, milj. euroa	Arvostusmalli	Ei-havaittavissa olevat syöttötiedot	Käytetyt syöttötiedot (painotettu keskiarvo)	Muutos arvostukseen mikäli syöttötieto muuttuu +/- 1 % -yksikköä, milj. euroa
Pääoma-sijoitukset	48,5	Diskontatut kassavirrat	Diskonttokorko (WACC)	11,4 %	-6,3 / +7,5
			Terminaalikasvu	0,0 %	+3,4 / -2,9
			Ennusteperiodin (5 v.) p.a. liikevaihdon kasvu	1,6 %	+3,8 / -3,6
			Ennusteperiodin (5 v.) EBITDA-% <sup>(1)</sup>	6,1 %	+6,5 / -6,5

(1) EBITDA = Käyttökate eli Liikevoitto + Poistot ja arvonalentumiset. Indoor Group Holdingin osalta laskelmassa on käytetty suomalaisen kirjanpitostandardin (FAS) mukaisesti laskettua käyttökateä.

## Lähipiiritapahtumat

milj. euroa	1-12/2020	1-12/2019
<b>Lähipiirin kanssa toteutuneet liiketoimet</b>		
Korkotuotot tytäryhtiöiltä		0,3
Osakeanti johdolle	0,2	

Sievi Capital myi joulukuussa 2020 omistuksensa Suvanto Trucksissa. Toteutetussa järjestelyssä Suvanto Trucks, joka oli ennen järjestelyn toteutusta Sievi Capitalin tytäryhtiö, osti Sievi Capitalin omistamat Suvanto Trucksin osakkeet 1,0 milj. euron kauppahinnalla. Kauppahinta maksetaan kaupan ehtojen mukaisesti erissä vuoden 2021 aikana. Samassa yhteydessä Suvanto Trucks maksoi osakkeenomistajilleen osinkoa, josta Sievi Capitalin osuus oli 0,7 milj. euroa, ja Sievi Capitalille maksettiin takaisin sen Suvanto Trucksin avainhenkilöille myöntämät lainat suuruudeltaan 0,2 milj. euroa.

## Vastuusitoumukset

Sievi Capital on allekirjoittanut vuokrasopimuksen uudesta toimitilasta. Sopimus on allekirjoitettu vuonna 2020, mutta vuokra-aika alkaa 1.4.2021. Vuokra-ajan alkamisen yhteydessä taseeseen tullaan kirjaamaan sopimukseen liittyen arviolta 0,3 milj. euron käyttöoikeusomaisuuserä ja vuokrasopimusvelka.

## Tunnusluvut

milj. euroa	1-12/2020	1-12/2019
Oman pääoman tuotto, %	12,7 %	17,7 %
Sijoitetun pääoman tuotto, %	15,0 %	21,2 %
Nettovelkaantumisaste, %	-11,1 %	-41,2 %
Omavaraisuusaste, %	92,6 %	95,8 %
Henkilöstö keskimäärin	5	4
Tulos / osake, euroa, laimentamaton	0,17	0,22
Tulos / osake, euroa, laimennettu	0,17	0,22
Oma pääoma / osake, euroa	1,33	1,35
Osakkeen alin kurssi, euroa	0,85	1,16
Osakkeen ylin kurssi, euroa	1,45	1,55
Osakekurssi kauden lopussa, euroa	1,08	1,28
Osakekannan markkina-arvo kauden lopussa, milj. euroa	62,6	73,7
Osakkeiden lukumäärä kauden lopussa, 1 000 kpl	57 974	57 765
Osakkeiden lukumäärä keskimäärin, laimentamaton, 1 000 kpl	57 930	57 765
Osakkeiden lukumäärä keskimäärin, laimennettu, 1 000 kpl	57 951	57 765

## Tunnuslukujen laskentakaavat

Oman pääoman tuotto, %	$\frac{\text{Tilikauden tulos} \times 100}{\text{Oma pääoma (keskiarvo)}}$
Sijoitetun pääoman tuotto,	$\frac{(\text{Tulos ennen veroja} + \text{rahoituskulut}) \times 100}{\text{Taseen loppusumma} - \text{korottomat velat (keskiarvo)}}$
Nettovelkaantumisaste, %	$\frac{(\text{Rahoitusvelat}^{(1)} - \text{rahavarat ja muut rahoitusvarat}) \times 100}{\text{Oma pääoma}}$
Omavaraisuusaste, %	$\frac{\text{Oma pääoma} \times 100}{\text{Taseen loppusumma} - \text{saadut ennakot}}$
Tulos / osake	$\frac{\text{Tilikauden tulos}}{\text{Osakkeiden lukumäärä keskimäärin kauden aikana}}$
Oma pääoma / osake <sup>(2)</sup>	$\frac{\text{Oma pääoma}}{\text{Osakkeiden lukumäärä kauden lopussa}}$
Osakekannan markkina-arvo	Osakkeiden lukumäärä x kurssi kauden lopussa

*(1) Pitää sisällään lainat rahoituslaitoksilta ja vuokrasopimusvelat*

*(2) Vastaa substanssiarvoa / osake*



## Sievi Capitalin taloudellinen tiedottaminen vuonna 2021

Vuosi 2020 tilinpäätöstiedote 24.2.2021

Vuosi 2020 vuosikertomus viikolla 10

Tammi-maaliskuu 2021 liiketoimintakatsaus 29.4.2021

Tammi-kesäkuu 2021 puolivuositiedote 17.8.2021

Tammi-syyskuu 2021 liiketoimintakatsaus 28.10.2021

Sievi Capital on pörssilistattu (Nasdaq Helsinki) pääomasijoitusyhtiö, joka tekee sijoituksia pieniin ja keskisuuriin suomalaisiin yrityksiin. Sievi Capital on kohdeyritysten johdon ja kanssaomistajien kumppani, joka aktiivisena omistajana tukee kohdeyritysten kasvua, tuloksellisuutta ja arvon rakentamista.