

TOIMITUSJOHTAJAN KATSAUS

Sievi Capital Oyj:n Yhtiökokous
18.4.2013

Harri Takanen

Harri Takanen on toiminut Sievi Capital Oyj:n toimitusjohtajana 1.4.2013 alkaen.

Aikaisemmin hän on toiminut Scanfil Oyj:n toimitusjohtajana ja Sievi Capital Oyj:n toimitusjohtajana ennen yhtiön jakautumista 1.1.2012. Lisäksi hän on ollut Sievi Capital Oyj:n hallituksen jäsen 18.4.2013 asti.



Tilikausi 2012 oli Sievi Capital Oyj:n ensimmäinen itsenäisenä sijoitusyhtiönä.



Sievi Capital Oyj:n sijoitusstrategia ja tavoitteet

Pääomasijoitukset

Sievi Capital Oyj:n pääomasijoitustoiminta keskittyy pieniin ja keskisuuriin yrityksiin. Sijoitusyhtiön tarkoitus on tuoda monipuolista liikkeenjohdon osaamista kohdeyhtiöihin. Päämääränä on turvata kohdeyhtiöiden kasvun rahoitus ja hallittu kansainvälistyminen. Omistajuus on pitkäjänteistä ja tavoitteena kohdeyhtiöissä on liikevaihdon ja nettotuloksen kasvu keskipitkällä ja pitkällä aikavälillä.

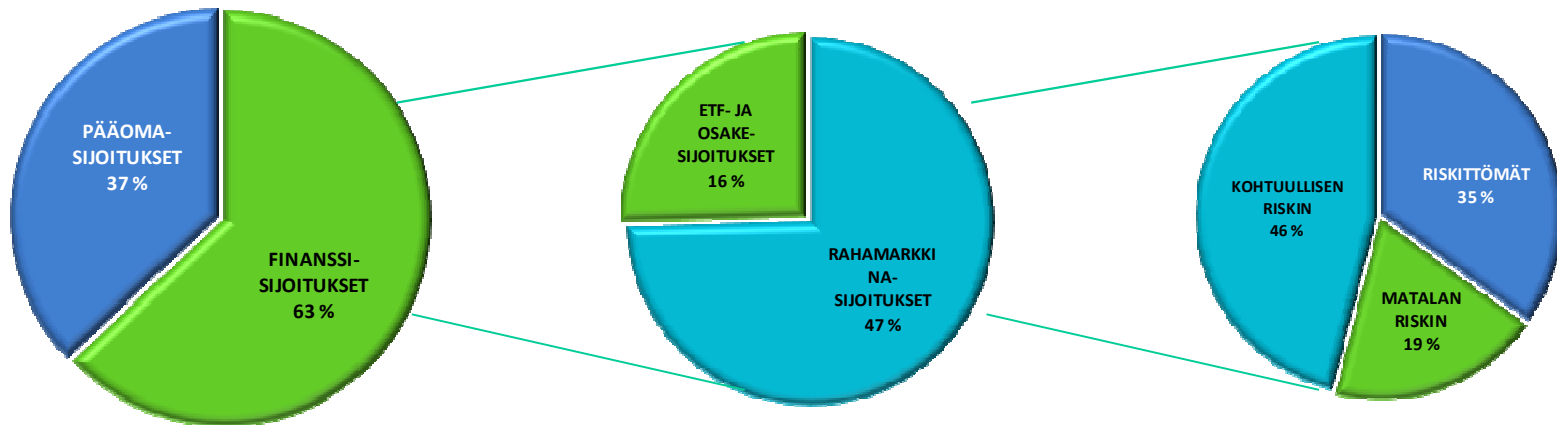
Finanssisijoitukset

Sievi Capital Oyj:n finanssisijoitustoiminnan tehtävänä on hyödyntää monipuolisesti eri omaisuuslajeja. Tavoitteena on varmistaa, että koko sijoitussalkulle saadaan tavoitteiden mukainen tuotto yliajan ja kokonaisallokaation haluttu koostumus.



Sijoitustoiminta

- Sijoitustoiminnan varat 31.12.2012 taseessa olivat yhteensä 93,3 MEUR.
- Vuoden 2012 lopussa julkaistu substanssilaskelma oli 1,60 euroa/osake.
- Osinko-oikaistu arvonmuutos vuonna 2012 oli 9,2%.



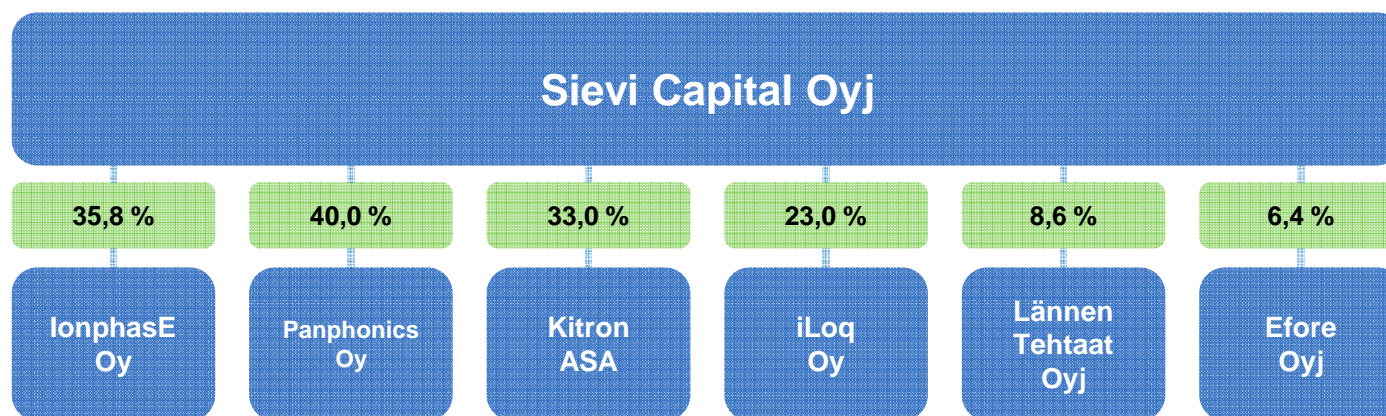
Sijoitustoiminta kehitys 2012

- Sijoitusmarkkinoilla vuosi 2012 oli haastava, lopulta siitä muodostui kuitenkin kohtuullinen.
- Alku- ja loppuvuoden myönteinen kehitys osakemarkkinoilla kompensoivat epävarmoja kesäkuukausia, jolloin Euroopan velkakriisi nosti riskipreemioita merkittävästi.
- HEX-indeksi nousi vuoden aikana noin 8% ja STOXXEurope600 –indeksi noin 14%.
- Merkittävimmät pääomasijoitukset olivat Efore Oyj ja IonPhasE Oy lisärahoitus.
- Sievi Capital Oyj:n sijoitustoiminnan IFRS:n mukainen tulos oli 4,6 milj. euroa
- Sijoitusten luovutusvoittoja sekä osinko- ja korkotuloja realisoitui noin 3,4 milj. euroa. Luovutustappioita syntyi noin 0,8 milj.euroa.
- Korke- ja osakeriskiä alennettiin vuoden 2012 lopussa.



Sijoitustoiminta

Sievi Capital Oyj:n pääomasijoitukset 31.12.2012



Sijoitustoiminta

Listamattomat osakkuusyhtiöt

iLOQ Oy (23,0 %)

- iLOQ Oy:n liikevaihto lähes kaksinkertaistui vuonna 2012.
- iLOQ S10 lukitusratkaisu on kasvattanut markkinaosuuttaan.
- DIN-standardin mukainen lukkosylinteri Keski-Euroopan markkinoille vuonna 2012.
- Alankomaiden ja Saksan tytäryhtiöiden toiminta käynnistyi vuoden 2012 alussa.
- Tavoite vuodelle 2013 on vähintään kaksinkertaistaa vuoden 2012 liikevaihto.

IonPhasE Oy (35,8 %)

- Uusia innovaatioita puolijohtavassa muovipolymeeriteknologiassa
- Useita teknisiä hyväksyntöjä uusille tuotteille vuonna 2012
- Merkittäviä läpimurtoja erityisesti kemian- ja elektroniikkateollisuuden pakkaussovelluksissa ja kasvunäkymät näiden alojen johtavien toimijoiden tuotteisiin ovat erinomaiset vuodelle 2013.
- Yhtiön kasvun turvaamiseksi toteutettiin osakeanti vuoden 2012 alussa ja loppuvuonna suurimpien osakkeenomistajien päätöksellä sovittiin yhtiölle myönnettävästä VVK-lainasta.
- Yhtiön toimitusjohtaja vaihtui vuoden 2013 alussa



Sijoitustoiminta

Listamattomat osakkuusyhtiöt

Panphonics Oy (40,0 %)

- Panphonics Oy liikevaihdon merkittävän laskun vuoksi liiketoimintaa saneerattiin vuonna 2012.
- Vuoden 2012 liikevaihto syntyi etupäässä jakeluverkoston kautta eikä suuria toimitusprojekteja allekirjoitettu.
- Yhtiön kannattavuus on noussut vuoden 2012 lopussa.
- Yhtiön toimitusjohtaja vaihdettiin vuonna 2012



Sijoitustoiminta

Listatut osakkuus- ja kohdeyhtiöt

Kitron ASA (33,0 %)

- Oslon pörssissä listattu osakkuusyhtiö
- On julkaissut tilinpäätöstiedotteen 13.2.2013
- Osinkoesitys vuodelta 2012 on 0,1 NOK/osake

Lännen Tehtaat Oyj (9,4 %)

- NASDAQ OMX Helsingissä listattu kohdeyhtiö
- Julkaissut tilinpäätöstiedotteen 14.2.2013.
- Vahvistettu osinko vuodelta 2012 on 0,9 euroa/osake

Efore Oyj (11,1 %)

- NASDAQ OMX Helsingissä listattu kohdeyhtiö
- Julkaissut osavuositiedotteen 16.2.2013.
- Osinkoa ei makseta vuodelta 2012



TILINPÄÄTÖS

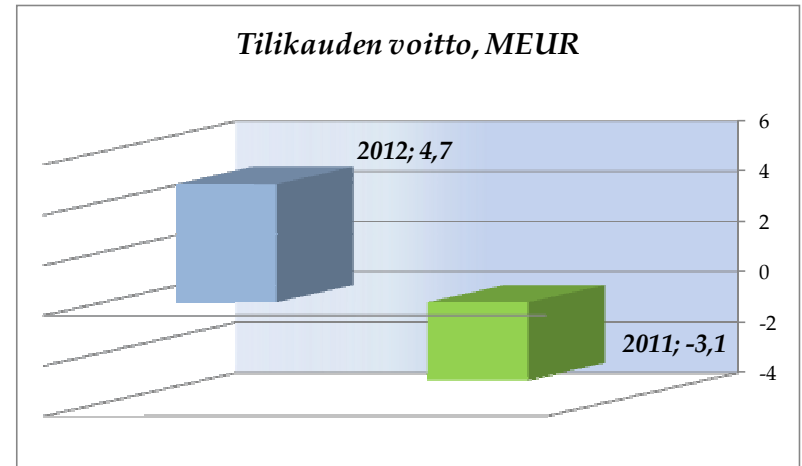
Tilikausi 1.1.2012 – 31.12.2012



Tilinpäätös

Konsernin tuloslaskelma, IFRS

1000 EUR	2012 1.1.-31.12	2011 1.1.-31.12
Jatkuvat toiminnot		
Liiketoiminnan muut tuotot	1 244	1 762
Työsuhde-etuuksista aiheutuvat kulut	-186	-339
Poistot	-57	-455
Liiketoiminnan muut kulut	-335	-899
Liikevoitto	666	71
Rahoitustuotot	7 111	3 000
Rahoituskulut	-848	-7 556
Osuus osakkuusyritysten tuloksesta	-762	-1 655
Voitto ennen veroja	6 167	-6 141
Tuloverot	-1 474	1 368
Tilikauden voitto jatkuvista toiminnoista	4 694	-4 772
Lopetetut toiminnot		
Tilikauden voitto lopetetuista toiminnoista*	0	1 679
Tilikauden tulos	4 694	-3 094

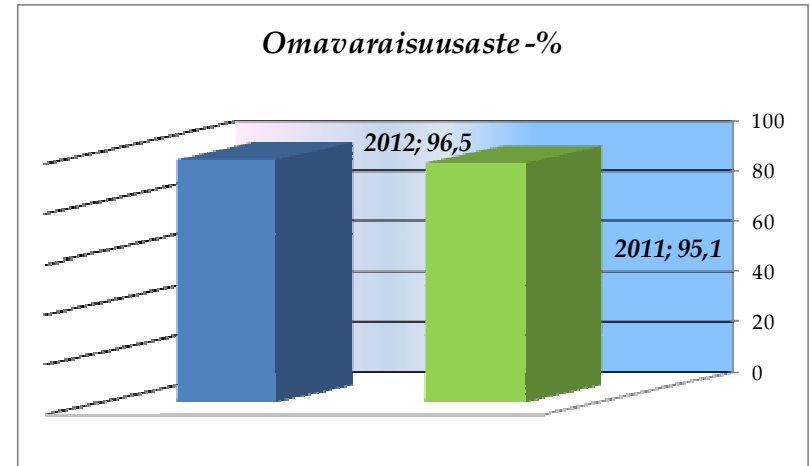


* 2011 vertailuluvuissa Scanfil EMS -konserni käsitellään lopetettuna toimintona.

Tilinpäätös

Konsernitase, IFRS

1000 EUR	31.12.2012	31.12.2011
VARAT		
Pitkäaikaiset varat	49 673	57 252
Lyhytaikaiset varat	41 134	32 993
Myytävänä olevat pitkäaikaiset omaisuuserät	2 527	2 527
Lopetetut toiminnot*	0	115 688
Varat yhteensä	93 333	208 460
OMA PÄÄOMA JA VELAT		
Oma pääoma	89 717	88 243
Pitkäaikaiset velat	2 836	3 807
Lyhytaikaiset velat	780	56 338
Lopetetut toiminnot*	0	60 073
Velat yhteensä	3 616	120 218
Oma pääoma ja velat yhteensä	93 333	208 460



* 2011 vertailuluvuissa Scanfil EMS -
konserni käsitellään lopetettuna toimintona.

Sievi Capital Oyj 2012

