

SIEVI  CAPITAL

VUOSI-
KERTOMUS
2012

VUOSIKERTOMUS 2012

SISÄLLYSLUETTELO

SIJOITUSTOIMINNAN KATSAUS

TIETOJA OSAKKEENOMISTAJILLE	1
Varsinainen yhtiökokous 2013	1
Pääomanpalautus	1
Sievi Capital Oyj:n taloudellinen informaatio vuonna 2013	1
Osakasrekisteri	2
YLEISTÄ	2
Vuosi 2012 lukuina	2
Sievi Capital Oyj lyhyesti	2
SIEVI CAPITAL OYJ:N SUBSTANSSIARVOT	3
TOIMITUSJOHTAJAN KATSAUS	4
Sijoitusyhtiö Sievi Capital Oyj:n ensimmäinen itsenäinen tilikausi	4
SIEVI CAPITAL OYJ:N OSAKKUUS- JA OMISTUSYHTIÖT	5
SIJOITUSSTRATEGIA	7
Pääomasijoitukset	7
Finanssisijoitukset	7
SIEVI CAPITAL OYJ:N OSAKEPÄÄOMA JA OMISTUSRAKENNE	7
SIEVI CAPITAL OYJ, HALLITUS	8

TILINPÄÄTÖS 2012

HALLITUKSEN TOIMINTAKERTOMUS 2012	9
KONSERNIN TULOSLASKELMA, IFRS	14
KONSERNITASE, IFRS	15
LASKELMA KONSERNIN OMAN PÄÄOMAN MUUTOKSISTA, IFRS ...	16
KONSERNITILINPÄÄTÖKSEN LAADINTAPERIAATTEET	17
KONSERNITILINPÄÄTÖKSEN LIITETIEDOT, IFRS	23
KONSERNIN TUNNUSLUVUT	41
EMOYHTIÖN TULOSLASKELMA, FAS	43
EMOYHTIÖN TASE, FAS	44
EMOYHTIÖN RAHAVIRTALASKELMA, FAS	46
EMOYHTIÖN TILINPÄÄTÖKSEN LIITETIEDOT, FAS	47
OSAKKEET JA OSAKKEENOMISTAJAT	58
HALLITUKSEN VOITONJAKOEHDOTUS.....	61
TILINTARKASTUSKERTOMUS	61
SELVITYS HALLINTO- JA OHJAUSJÄRJESTelmäSTÄ 2012	63

VUOSIKERTOMUS 2012

SIJOITUSTOIMINNAN KATSAUS

TIETOJA OSAKKEENOMISTAJILLE

Varsinainen yhtiökokous 2013

Sievi Capital Oyj:n varsinainen yhtiökokous pidetään torstaina 18.4.2013 yhtiön pääkonttorissa Sievissä alkaen klo 14:30. Yhtiökokouksessa käsitellään yhtiöjärjestyksen mukaisesti julkaistussa yhtiökokouskutsussa mainitut asiat, jotka on esitetty lisäksi yhtiön yhtiökokousta koskevassa pörssitiedotteessa ja yhtiön internet-osoitteessa www.sievicapital.com.

Oikeus osallistua yhtiökokoukseen on osakkeenomistajalla, joka viimeistään 8.4.2013 on merkitty Sievi Capital Oyj:n osakkeenomistajaksi Euroclear Finland Oy:n pitämään yhtiön osakasluetteloon. Osakkeenomistajien on saadakse osallistua yhtiökokoukseen ilmoittauduttava yhtiölle viimeistään 15.4.2013 klo 16.00 mennessä joko kirjallisesti osoitteeseen Sievi Capital Oyj, Yritystie 6, 85410 Sievi, puhelimitse numeroon (08) 4882 500 tai sähköpostitse agm@sievicapital.com.

Kirjeitse ilmoittauduttaessa kirjeen on oltava perillä ennen ilmoittautumisajan päättymistä. Mahdolliset valtakirjat pyydetään toimittamaan alkuperäisinä ennen ilmoittautumisajan päättymistä.

Pääomanpalautus

Sievi Capital Oyj:n pääomanpalautusehdotus vuodelta 2012 sekä hallituksen muut esitykset yhtiökokoukselle tiedotetaan myöhemmin julkaistavalla yhtiökokouskutsulla. Osinkoa ei ehdoteta jaettavaksi vuodelta 2012. Pääomanpalautusta ehdotetaan maksettavaksi 0,06 euroa/osake ylikurssirahastoa alentamalla ja jakamalla. Pääomanpalautus maksetaan osakkeenomistajille, jotka täsmäytyspäivänä on merkitty Euroclear Finland Oy:n pitämään yhtiön osakasluetteloon.

Sievi Capital Oyj:n taloudellinen informaatio vuonna 2013

Sievi Capital Oyj:n hallitus on päättänyt julkaista vuonna 2013 arvopaperimarkkinalain 2 luvun 5 c §:n mukaiset johdon osavuotiset selvitykset vuoden kolmelta ja yhdeksältä kuukaudelta julkistettavien osavuosikatsausten sijaan.

Päätöstä tehtäessä Sievi Capital Oyj:n markkina-arvo on alle 75 miljoonaa euroa, joten valtiovarainministeriön asetuksessa määritellyt edellytykset johdon osavuotisen selvityksen antamiselle osavuosikatsauksen sijasta täyttyvät.

Vuonna 2013 Sievi Capital Oyj julkistaa johdon osavuotiset selvitykset ja osavuosikatsauksen seuraavasti:

- Johdon osavuotinen selvitys maanantaina 29.4.2013
- Osavuosikatsaus 1.1. – 30.6.2012 tiistaina 6.8.2013
- Johdon osavuotinen selvitys torstaina 31.10.2013

Taloudelliset katsaukset ilmestyvät suomeksi ja englanniksi. Ne julkaistaan yhtiön kotisivuilla osoitteessa www.sievicapital.com. Julkaisuja voi lisäksi tilata osoitteesta Sievi Capital Oyj, Yritystie 6, 85410 Sievi sekä puhelimitse (08) 4882 500. Yhtiön kotisivuilta löytyvät myös kaikki vuonna 2012 julkaistut katsaukset ja tiedotteet.

Osakasrekisteri

Osakkeenomistajia pyydetään ilmoittamaan nimen- ja osoitteenmuutokset sille pankille, pankkiiriliikkeelle tai Euroclear Finland Oy:lle, joka kunkin osakkaan valitsemana tilinhoitajayhteisönä hallinnoi osakkeenomistajan arvo-osuustiliä.

YLEISTÄ

Vuosi 2012 lukuina

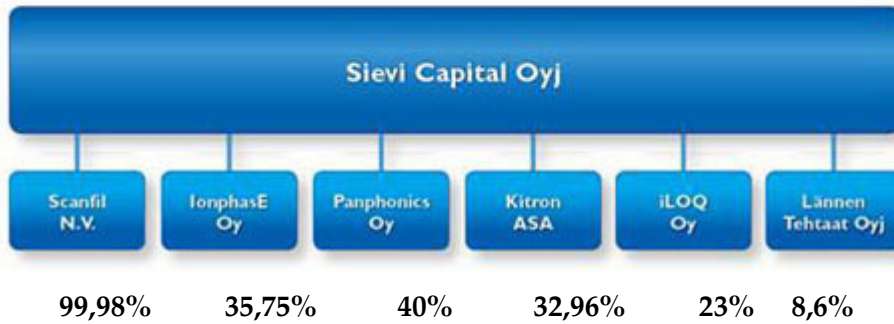
- Tilikauden tulos oli 4,7 (-4,8) milj. euroa.
- Tulos per osake oli 0,08 (-0,08) euroa.
- Toukokuussa jaettiin osinkoa 0,06 euroa osakkeelta.
- Vuoden lopussa substanssi per osake oli 1,60 euroa (1,52 euroa vuona 2011).
- Osinko -oikaistu substanssi nousi vuoden 2012 aikana 9,2%.
- Hallitus ehdottaa, että osinkoa ei jaeta.
- Hallitus ehdottaa, että pääomanpalautusta maksetaan 0,06 euroa/osake ylikurssirahastoa alentamalla ja jakamalla.

Sievi Capital Oyj lyhyesti

Sievi Capital Oyj on pörssilistattu (NASDAQ OMX Helsinki) sijoitusyhtiö, jonka tehtävänä on hallinnoida konsernin varallisuutta tehokkaasti ja riskejä hajauttaen. Sijoitusyhtiön päämäärä on omistaja-arvon luominen aktiivisen omistajuuden kautta. Kokonaisallokaation puitteissa varoja sijoitetaan joko korko- tai osakemarkkinoille tai pidempiaikaisesti pääomasijoituksiin sekä muihin kohteisiin. Sijoitustoiminnan ensisijaisena tavoitteena on tehdä pääomasijoituksia lähinnä teollisiin yrityksiin, joista hankitaan merkittävä omistusosuus. Vaikutusmahdollisuuksien turvaamiseksi halutaan osallistua myös hallitustyöskentelyyn. Sijoitusyhtiö voi sijoittaa myös osakkeisiin, ETF -instrumentteihin, strukturoituihin tuotteisiin, yrityslainoihin sekä muihin korkosijoituksiin. Sijoitustoimintaa tehdään pitkäjänteisesti.

Sievi Capital Oyj jakautui 1.1.2012 sijoitusyhtiö Sievi Capital Oyj:ksi ja sopimusvalmistusyhtiö Scanfil Oyj:ksi (lopetetut liiketoiminnot). Osittaisjakautumisen täytäntöönpano rekisteröitiin kaupparekisteriin 1.1.2012. Jakautumissuunnitelman mukaan yhtiön sopimusvalmistustoimintaan ja muuhun teolliseen toimintaan liittyvät varat ja velat siirtyivät osittaisjakautumisen seurauksena uuteen Scanfil Oyj:hin.

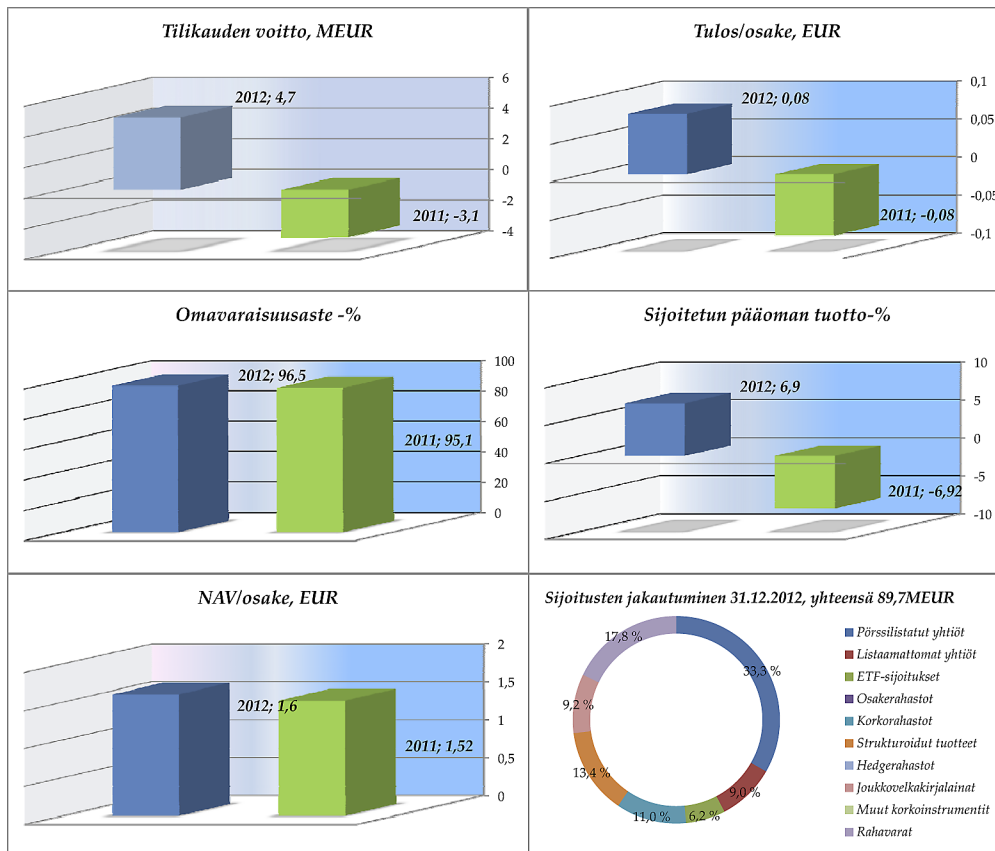
Konsernirakenne



SIEVI CAPITAL OYJ:N SUBSTANSSIARVOT

Sievi Capital Oyj julkaisemat substanssiarvot ovat: Vuoden 2011 lopussa 1,52 euroa, maaliskuun 2012 lopussa 1,62 euroa, kesäkuun 2012 lopussa 1,52 euroa, syyskuun 2012 lopussa 1,58 euroa ja joulukuun 2012 lopussa 1,6 euroa. Arvonmuutos vuoden 2012 aikana oli +9,2 % osakekohtaisella 0,06 euron osingonmaksulla oikaistuna. Substanssilaskelma julkaistaan johdon osavuotisten selvitysten ja osavuositarkastuksen yhteydessä.

Avainluvut



TOIMITUSJOHTAJAN KATSAUS



Sijoitusyhtiö Sievi Capital Oyj:n ensimmäinen itsenäinen tilikausi

Sievi Capital Oyj:n historia alkoi vuonna 1976 kun Scanfil Oy perustettiin. Vuonna 2008 sijoitustoiminta tuli kasvaneen varallisuuden myötä sopimusvalmistustoiminnan rinnalle. Vuonna 2011 yhtiön nimeksi muutettiin Sievi Capital Oyj. Sijoitustoiminnan laajentuessa Sievi Capital Oyj:n hallitus hyväksyi 11.8.2011 jakautumissuunnitelman, jonka mukaisesti vuoden 2012 alussa Sievi Capital Oyj jakautui osittaisjakautumisella kahdeksi itsenäiseksi ja toisistaan erillisiksi pörssiyhtiöiksi. Sievi Capital Oyj jatkoii sijoitusyhtiönä ja sopimusvalmistus- sekä muu teollinen liiketoiminta eriytettiin omaksi yhtiökseen, josta syntyi nykyinen pörssiyhtiö Scanfil Oyj. Jakautumisen tavoitteena oli selkeyttää liiketoimintarakenteita, parantaa toiminnan läpinäkyvyyttä ja edesauttaa näin osakkeenomistajien sijoitusten arvonnousua pitkällä aikavälillä.

Vuosi 2012 oli Sievi Capital Oyj:n ensimmäinen jakautumisen jälkeinen tilikausi sijoitusyhtiönä. Sijoitustoiminnan osalta vuosi 2012 oli haastava. Sijoitusten käyvät arvot vaihtelivat voimakkaasti viime vuoden aikana. Tilivuoden 2012 IFRS:n mukainen tulos muodostui lopulta selkeästi voitolliseksi. Sievi Capital Oyj teki muutoksia sijoitusallokaatioissa vuoden aikana ja sijoitusten riskitasoa laskettiin. Tilikaudella ei realisoitunut merkittäviä tappioita.

Sievi Capital Oyj:n vahva taloudellinen asema mahdollistaa yhtiön aktiivisen toimimisen myös epävarmassa taloussuhdanteessa. Finanssijoitukset on hajautettu siten, että Sievi Capital Oyj:lla on realistiset mahdollisuudet saavuttaa sijoitusvaroilte kilpailukykyinen tuotto epävarmana jatkuvasta markkinatilanteesta huolimatta. Yhtiö ei ole käyttänyt velkavipua sijoitustoiminnassaan ja omavaraisuusaste on korkealla tasolla.

Pääomasijoituksissa yhtiön mielenkiinto kohdistuu erityisesti sekä kannattavan liiketoimintamallin jo vakiinnuttaneisiin teollisuusyhtiöihin että kasvuyhtiöihin, joista pitkäjännitteisesti kehittämällä voidaan kasvattaa vientimarkkinoilla toimivia yrityksiä. Sievi Capital Oyj:n listaamattomat osakkuusyhtiöt ovat kaikki vientimarkkinoilla toimivia innovatiivisia kasvuyhtiöitä, joissa on mielenkiintoista ja lupaavaa tulevaisuuden kasvupotentiaalia. Varsinkin ILoq Oy:n toiminta on kehittynyt hyvin positiivisesti ja yhtiö on kasvattanut markkinaosuuttaan erityisesti Suomen ja Ruotsin lakkomarkkinoilla. Kaikilla osakkuusyhtiöillä on teknologista osaamista, vahvat patenttisalkut ja kaupallisesti kiinnostavia tuotesovelluksia.”

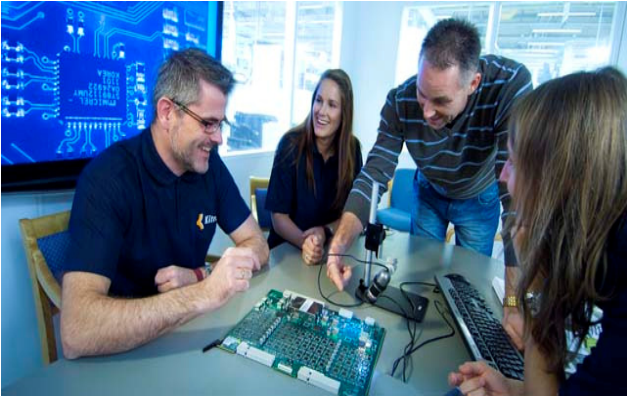
Jorma J. Takanen

Toimitusjohtaja

Sievi Capital Oyj

SIEVI CAPITAL OYJ:N OSAKKUUS- JA OMISTUSYHTIÖT

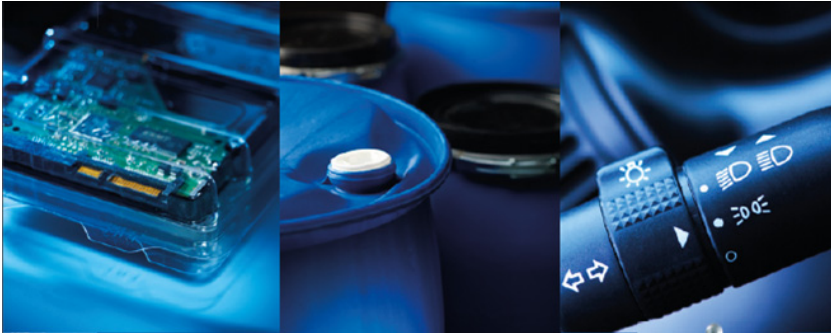
Kitron ASA (KIT) (Sievi Capital Oyj:n omistusosuus 32,96 %) on norjalainen pörssinoteerattu sopimusvalmistaja, joka toimii viidellä eri asiakassegmentillä, joita ovat meri- ja öljyteollisuus, perusteollisuus, puolustusvälineiteollisuus, sairaala- ja terveydenhuoltolaiteteollisuus sekä data- ja telekommunikaatioteollisuus. Kitronilla on tehtaita ja tuotantoa Norjan ohella, Ruotsissa, Liettuassa, Saksassa, Kiinassa ja Yhdysvalloissa. Kitron ASA:n liikevaihto vuonna 2012 oli 1 695,1 milj. NOK (Norjan kruunua)(n. 231,0 milj. euroa). www.kitron.com



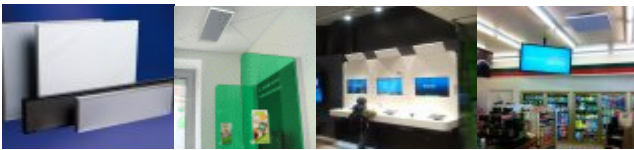
iLOQ Oy (Sievi Capital Oyj:n omistusosuus 23 %) kehittää, valmistaa ja markkinoi innovatiivisia, patentoituja, korkean turvallisuustason elektronisia ja paristovapaita lukitusratkaisuja, jotka yhdistävät nykyaikaisen mekatroniikan sekä tietoliikenne- ja ohjelmistoteknologian. iLOQ S10-tuoteryhmän asiakaslisäarvo on todistettu hyväksi ja yhtiö on saavuttanut merkittävän markkina-aseman Pohjoismaissa sekä positiivisen vastaanoton Keski-euroopassa. Markkinointi Keski-Euroopan markkinoille kehitetyllä DIN-standardin mukaisella lukkosylinteri -ratkaisulla on käynnistetty Saksassa ja Alankomaissa. www.iloo.fi



IonPhase Oy (Sievi Capital Oyj:n omistusosuus 35,75 %) kehittää ja valmistaa korkealuokkaisia puolijohtavia polymeerejä, jotka auttavat hallitsemaan muovituotteiden staattista pintasähköisyyttä. IonPhase:n tuotteita hyödynnetään eri teollisuuden aloilla kuten kemian-, auto- ja tietoliikenneteollisuudessa sekä kuluttajaelektronikassa. Patentoituun omaan teknologiaan perustuen IonPhase valmistaa IonPhase IPE-polymeerejä. www.ionphase.fi



Panphonics Oy (Sievi Capital Oyj:n omistusosuus 40 %) on johtava suuntaavaan ääniteknologiaan perustuvien tuotteiden valmistaja. Panphonics valmistaa omaan patentoituun suuntaavaan äänentoiston teknologiaan perustuvia ratkaisuja akustisesti vaativiin sovellutuksiin. Yhtiön SoundShower -kaiutintratkaisuja käytetään mm. pankeissa, kauppapaikkakohtaisissa mainosjärjestelmissä, informaatiokioskeissa ja toimistoissa. Lisäksi Panphonics on tasoääniteknologian komponenttivalmistaja. www.panphonics.com



Osakkuusyhtiöiden ohella Sievi Capital Oyj:n omistusosuus Lännen Tehtaat Oyj:stä on 8,6 %. Lännen tehtaat on elintarviketeollisuusyhtiö, jonka osakkeet on listattu NASDAQ OMX Helsinki Oy:ssä. Konsernin liiketoiminta-alueita ovat pakasteliiketoiminta, kalaliiketoiminta sekä vilja- ja öljykasviliiketoiminta. Lännen Tehtaat toimii pohjoisen Itämeren alueella. www.lannen.fi



SIJOITUSSTRATEGIA

Pääomasijoitukset

- Pääomasijoituksissa tavoitteena on merkittävä omistusosuus yrityksestä.
- Pääomasijoituskohteissa kiinnitetään huomiota valittujen yritysten ansaintalogiikkaan sekä liiketoimintamallien toimivuuteen.
- Kohdeyritykset voivat olla sekä listattuja että listaamattomia.
- Kohdeyritysten toimintaa kehitetään aktiivisesti pääsääntöisesti hallitustyöskentelyn kautta.
- Tavoitteena on tuoda laaja-alaista liikkeenjohdon osaamista kohdeyritysten käyttöön.
- Sijoituksille ei määritellä aktiivista irtaantumisstrategiaa, vaan sijoitukset tehdään pitkäjänteisesti.

Finanssisijoitukset

- Finanssisijoitusten aikajänne pääsääntöisesti alle 3 vuotta.
- Tuottotavoite 3kk euribor + 3-4% koko finanssisijoitussalkulle.
- Tehokas hajautus eri omaisuusluokkien välillä.
- Lyhytjännitteistä päiväkauppaa ei käydä.
- Sijoituksia painotetaan markkinatilanteen mukaan.
- Finanssisijoitusten pääpainot ovat tuottavissa osake- ja korkosijoituksissa.
- Merkittäviä likviditeettirajoitteita vältetään.

SIEVI CAPITAL OYJ:N OSAKEPÄÄOMA JA OMISTUSRAKENNE

Sievi Capital Oyj:llä on 60.714.270 osaketta. Yhtiön rekisteröity osakepääoma on 15.178.567,50 euroa. Yhtiöllä on yksi osakesarja ja kaikilla osakkeilla on yksi ääni ja yhtäläinen oikeus osinkoon.

Sievi Capital Oyj:n Oyj:n osakkeet noteerataan NASDAQ OMX Helsinki Oy:ssä. Osakkeet ovat olleet kaupankäynnin kohteena 24.5.2000 lähtien. Osakkeiden kaupankäyntitunnus on SC11V. Osakkeet kuuluvat Euroclear Finland Oy:n ylläpitämän arvo-osuusjärjestelmään.

Sievi Capital Oyj:llä oli 31.12.2012 yhteensä 4.405 osakkeenomistajaa, joista 74,4 % omisti enintään 1.000 kpl yhtiön osakkeita. Kymmenen suurinta omistivat yhteensä 77 % osakkeista. Hallintarekisteröityjen osuus oli yhteensä 1,41 %. Sievi Capital Oyj:n hallituksen jäsenet ja toimitusjohtaja omistivat 31.12.2012 yhteensä 25.682.415 osaketta, joka on 42,3 % yhtiön osakkeista ja niiden tuottamasta äänimäärästä.

SIEVI CAPITAL OYJ, HALLITUS

**Asa-Matti Lyytinen**, hallituksen puheenjohtaja

Asa-Matti Lyytinen (1950) on ollut yhtiön hallituksen jäsen vuodesta 2000. Hän oli Mecractor PricewaterhouseCoopers Oy:n partneri ja toimitusjohtaja vuosina 1992 - 2002. Ennen sitä hän toimi Mecractor Oy:n toimitusjohtajana vuosina 1990-1992 ja varatoimitusjohtajana 1988-1990. Koulutukseltaan Asa-Matti Lyytinen on ekonomi, kauppatieteiden maisteri. Riippumaton yhtiöstä ja merkittävistä osakkeenomistajista. Hallituksen puheenjohtaja: Kitron ASA, Panphonics Oy, Fermlab Oy, Fuko Pharma Oy

**Jorma J. Takanen**

Jorma J. Takanen (1946) on yhtiön perustaja, toimitusjohtaja vuosina 1976 - 2005 ja Sievi Capital -konsernin konsernijohtaja 1.2.2005-31.12.2011. Lisäksi hän on toiminut yhtiön hallituksessa vuodesta 1976 ja on tällä hetkellä Sievi Capital Oyj:n toimitusjohtaja. Koulutukseltaan Jorma J. Takanen on kemian insinööri. Ei ole riippumaton yhtiöstä ja merkittävistä osakkeenomistajista. Hallituksen puheenjohtaja: Scanfil Oyj, Hallituksen puheenjohtaja: Riitta ja Jorma J. Takasen säätiö, Hallintoneuvoston jäsen: Keskinäinen työeläkevakuutusyhtiö Varma, Hallituksen jäsen: iLoq Oy, IonPhasE Oy ja Lännen Tehtaat Oyj

**Harri Takanen**

Harri Takanen (1968), Scanfil Oyj:n ja Scanfil EMS Oy:n toimitusjohtaja. Harri Takanen on toiminut Sievi Capital Oyj:n (vanha Scanfil Oyj) toimitusjohtajana 2007-2011. Hän toimi Scanfil -konsernin palveluksessa vuodesta 1994, mm. Kiinan toimintojen johtajana, Scanfil (Hangzhou) Co., Ltd:n toimitusjohtajana, teknologiasta vastaavana johtajana, asiakassuhdejohtajana, asiakaspalvelupäällikkönä ja Sievin mekaniikkatehtaan johtajana. Koulutukseltaan Harri Takanen on Diplomi-insinööri. Ei ole riippumaton yhtiöstä ja merkittävistä osakkeenomistajista., Hallituksen jäsen: Scanfil Oyj

**Jarkko Takanen**

Jarkko Takanen (1967) on ollut yhtiön hallituksen jäsen 1997 - 2003 ja vuodesta 2005 lähtien. Hän on työskennellyt Scanfil Oyj:n palveluksessa vuosina 1995 - 2004 mm. asiakaspalvelu-, tehdas-, laatu- ja ATK-päällikkönä sekä logistiikasta ja hankinnoista vastaavana johtajana. Belgiassa toimivan tytäryhtiön Scanfil N.V:n toimitusjohtajana hän toimi 1.4.2003 - 30.6.2004. Koulutukseltaan Jarkko Takanen on tuotantotalous-insinööri ja laskentatoimen merkonomi. Ei ole riippumaton yhtiöstä ja merkittävistä osakkeenomistajista. Hallituksen jäsen: Scanfil Oyj, Toimitusjohtaja ja hallituksen jäsen: Jussi Capital Oy.

**Riitta Kotilainen**

Riitta Kotilainen (1958), sähkötöiden johtaja; Scanfil EMS Oy. Kotilainen on toiminut toimitusjohtajana E. Kotilainen Oy:ssa vuodesta 1999. Sitä ennen vuosina 1985-1999 hän työskenteli sähkötöiden johtajana E. Kotilainen Oy:ssä. Vuosina 1983-1985 Kotilainen toimi työnjohtajana Kokkolan Hankkijan sähköasennus -yksikössä. Koulutukseltaan Riitta Kotilainen on sähkövoimatekniikan insinööri. Ei ole riippumaton yhtiöstä ja merkittävistä osakkeenomistajista. Tällä hetkellä Riitta Kotilainen on Sievin Osuuspankin hallintoneuvoston jäsen ja Varikot Oy:n toimitusjohtaja.

TILINPÄÄTÖS 2012

HALLITUKSEN TOIMINTAKERTOMUS 2012

Olennaiset tapahtumat tilikaudella

Sievi Capital Oyj:n liikevoitto tammi-joulukuussa oli 0,7 (0,1) milj. euroa ja katsauskauden IFRS-tulos oli 4,7 (-4,8) milj. euroa. Tulos sisältää 1,1 milj. euron ensimmäiselle kvartaalille kirjatun kertaluontoisen erän, joka oli Sievi Capital Oyj:n osuus Ojala-Yhtymä Oy:n maksamasta sopimusriita korvauksesta. Osakekohtainen tulos oli 0,08 (-0,08) euroa ja sijoitetun pääoman tuotto 6,9 (N/A) %. Tammi-joulukuussa finanssisijoitusten korko- ja osinkotuottoja sekä luovutusvoittoja kirjattiin 3,4 (3,0) milj. euroa ja rahoituskuluja 0,0 (0,1) milj. euroa. Realisoituneita luovutustappioita syntyi 0,8 (0,0) milj. euroa ja käypään arvoon tulosvaikutteisesti kirjattavien sijoitusvarojen arvonmuutosta kirjattiin +3,7 (-7,4) milj. euroa. Yhteensä tulosvaikutteisesti 6,3 (-4,6) milj. euroa. Konsernin osuus osakkuusyhtiöiden tuloksista ja liikearvon poistoista oli -0,8 (-1,7) milj. euroa. Sijoitustoiminnan tulosvaikutteisesti kirjattu tulos sisältäen kaikki finanssi- ja pääomasijoitukset oli tilikaudella yhteensä 5,5 (-6,2) milj. euroa.

Katsauskaudella merkittiin lisää osakkuusyhtiö IonPhasE Oy:n osakkeita 1,5 milj. eurolla ja päätettiin pääomalainan antamisesta. Uutta pääomalainaa merkittiin katsauskaudella 0,2 milj.eurolla. Muita uusia pääomasijoituksia ei katsauskaudella tehty.

Sievi Capital Oyj:n osuus osakkuusyhtiöiden tuloksista ja liikearvon poistoista oli -0,8 (-1,7) milj. euroa. Pääomasijoituksista Lännen Tehtaat Oyj, joka ei täytä osakkuusyhtiöiden määritelmää, arvostetaan käypään arvoon ja arvonmuutos tilikaudella -0,2 (-1,5) milj. euroa on kirjattu oman pääoman käyvän arvon rahastoon verovelalla oikaistuna, netto -0,2 (-1,1) milj. euroa.

Kokonaisuutena vuodesta 2012 muodostui kohtuullisen hyvä sijoitusvuosi markkinoiden suuresta vaihtelusta huolimatta. HEX-indeksin tuotto vuonna 2012 oli 8,3 % ja STOXXEurope600-indeksin 14,4 %.

Rakenne- ja rahoitusjärjestelyt

Sievi Capital Oyj jakautui 1.1.2012 sijoitusyhtiö Sievi Capital Oyj:ksi ja sopimusvalmistusyhtiö Scanfil Oyj:ksi (lopetetut liiketoiminnot). Osittaisjakautumisen täytäntöönpano rekisteröitiin kaupparekisteriin 1.1.2012. Jakautumissuunnitelman mukaan yhtiön sopimusvalmistustoimintaan ja muuhun teolliseen toimintaan liittyvät varat ja velat siirtyivät osittaisjakautumisen seurauksena uuteen Scanfil Oyj:hin.

Belgiassa Sievi Capital Oyj:n 99,98 %:sti omistamalla Scanfil N.V.:llä ei ole ollut tuotannollista toimintaa vuoden 2006 jälkeen.

Sievi Capital Oyj:n sijoitukset

Sievi Capital Oyj:n sijoitustoiminta jakaantuu finanssisijoituksiin ja pääomasijoituksiin. Sijoitustoiminnan tuotot ja kulut kirjataan tuloslaskelman rahoitustuottoihin ja -kuluihin. Sijoitussalkun jakauma 31.12.2012 oli hankintahinnoilla laskettuna: finanssisijoitukset 63 % ja pääomasijoitukset 37 %. Vastaava tavoiteallokaatio on: finanssisijoitukset 30-50 % ja pääomasijoitukset 50-70 %. Sijoitusallokaation sisäinen jakauma 31.12.2012 oli seuraava: rahamarkkinasijoitukset 47 %, ETF- ja osakesijoitukset 16 % ja pääomasijoitukset 37 %. Rahamarkkinasijoitukset puolestaan jakaantuivat seuraavasti: riskittömät korkosijoitukset 35 %, matalan riskin sijoitukset 19 % ja kohtuullisen riskin sijoitukset 46 %. Sijoitussalkussa olevien strukturoitujen instrumenttien keskimääräinen jäljelläoleva juoksuaika on alle neljä vuotta ja niiden osuus finanssisijoituksista on noin viidennes.

Sijoitusvaroilla tarkoitetaan likvidejä varoja ja finanssisijoituksia. Ne eivät sisällä osakkuusyhtiöiden ja Lännen Tehtaat Oyj:n omistusosuuksia, jotka on luokiteltu pidempään omistettaviksi ja kuuluvat pääomasijoitukset -segmenttiin.

Sijoitusvarat olivat 57,8 (51,7) milj. euroa. Sijoitusvaroista 16,0 (9,6) milj. euroa on pankkitileillä ja alle kolmen kuukauden talletuksissa. Sijoitusvaroista 41,8 (42,1) milj. euroa on sijoitettu rahoitusinstrumentteihin, joita ovat pääasiassa joukkovelkakirjalainat, yritysten luottotodistukset, strukturoidut sijoitusinstrumentit sekä ETF- ja osakesijoitukset. Sijoitukset ovat IFRS:n arvostusperiaatteiden mukaan arvostettu käypään arvoon.

Olennaiset tapahtumat tilikauden päättymisen jälkeen

Tammikuussa 2013 osakkuusyhtiö IonPhase Oy:n uutta vaihtovelkakirjaa merkittiin yhteensä 0,2 milj. eurolla. IonPhase Oy:n toimitusjohtaja vaihtuu ja uusi toimitusjohtaja aloittaa 1.3.2013 alkaen.

Sievi Capital Oyj:n hallitus on nimittänyt Sievi Capital Oyj:n uudeksi toimitusjohtajaksi 1.4.2013 alkaen DI Harri Takasen. Hän toimii tällä hetkellä Scanfil Oyj:n toimitusjohtajana. Muutoksen jälkeen nykyinen toimitusjohtaja Jorma J. Takanen jatkaa työskentelyä hallitustehtävissä, eikä hänentoimitusjohtajasopimuksen päättymisestä aiheudu yhtiölle kustannuksia.

Arvio todennäköisestä tulevasta kehityksestä

Käytettävissä oleva sijoitusvarallisuus antaa Sievi Capital Oyj:lle hyvät edellytykset sijoitusstrategian mukaisiin yritysjärjestelyihin, joissa valituista kohdeyrityksistä pyritään hankkimaan sellainen omistusosuus, jolla voidaan aktiivisesti vaikuttaa yritysten toimintaan. Vallitseva talouden epävarmuus ja taantuma ovat laskeneet potentiaalisten pääomasijoituskohteiden hintoja.

Analyttikot ovat alentaneet tulosennusteitaan suurimman osan vuotta 2012, mutta sentimentti näyttää kääntyneen parempaan suuntaan. Pitkät korot ovat laskeneet äärimmäisen matalalle tasolle. Ongelmamaiden valtionlainamarkkinat ovat rauhoittuneet ja esimerkiksi Espanjassa korko on puolittunut huipputasoilta. Korkotason lasku kertoo, että markkinoiden luottamus tehtyihin korjaustoimiin on ainakin väliaikaisesti kasvanut. Markkinoiden runsas likviditeetti ja sijoitusvarojen hakeutuminen korkosijoituksista osakkeisiin voi tukea osakemarkkinoiden kehitystä ennen seuraavaa markkinahäiriötä. Sijoitusympäristö on kuitenkin hyvin haastava ja markkinoiden korjausliikkeitä on odotettavissa edelleen.

Epävarmana jatkuvassa sijoitusympäristössä Sievi Capital Oyj:n korko- ja osinkotuottojen ennakoidaan säilyvän viimevuotisella tasolla.

Osakkuusyhtiöiden näkymät:

iLOQ Oy ennustaa liikevaihdon kaksinkertaistumista vuodelle 2013. Vahvaa kasvua haetaan edelleen Pohjoismaista sekä Keski-Euroopan markkinoille kehitetyn tuoteuutuuden (DIN-standardin mukainen lukkosylinteri) avulla. Saksan ja Alankomaiden markkinoinnista vastaavien tytäryhtiöiden toiminta käynnistyi vuoden 2012 alussa.

Panphonics Oy:n liikevaihdon merkittävän laskun vuoksi liiketoiminta on saneerattu. Nykyinen myynti tulee jakeluverkoston kautta eikä suurempia toimitusprojekteja ole allekirjoitettu. Katsauskaudella yhtiön kustannusrakenne kevennettiin ja markkinointistrategia uudistettiin. Panphonics Oy:n toimitusjohtaja vaihtui ja aikaisempi toimitusjohtaja siirtyi yhtiön hallituksen jäseneksi. Vuoden 2013 ensimmäisen vuosipuoliskon tavoitteena on kääntää yhtiön tuotteiden myynti ja kannattavuus kasvuun.

IonPhasE IPE-tuoteperhe on täydentymässä usealla uudella tuotteella. IonPhasE Oy odottaa saavuttavansa uuteen innovaatioon perustuvilla puolijohtavilla muovipolymeereilla merkittävän aseman. Haitallisen staattisen sähkövarauksen syntyminen aiheuttaa merkittäviä ongelmia monissa käyttötarkoituksissa ja sovelluskohteissa. Yhtiö teki vuoden 2012 aikana merkittäviä läpimurtoja erityisesti kemian- ja elektroniikkateollisuuden pakkaussovelluksissa ja kasvunäkymät näiden alojen johtavien toimijoiden tuotteisiin ovat erinomaiset vuodelle 2013. Yhtiön liikevaihdon ennakoitaan jatkavan nykyisellä voimakkaalla kasvu-uralla. Yhtiön asiakaspohja ja myyntiprojektien määrä on kasvanut huomattavasti, mikä parantaa yhtiön mahdollisuuksia kasvutavoitteiden ja kannattavuuden saavuttamisessa.

Norjalainen osakkuusyhtiö Kitron ASA arvioi näkymiään 13.2.2013 julkaistussa tilinpäätöstiedotteessaan. Yhtiön mukaan liikevaihto kehittyi vuonna 2013 kokonaisuutena tasaisesti, mutta liiketoimintasegmenttien välillä on vaihtelua. Yhtiö ennakoii, että useiden liiketoiminnan kehitysohjelmien sekä Kiinan, Saksan ja USA:n tuotantoyksiköiden positiivinen kehitys, mukaan luettuna Ruotsin liiketoiminnan kääntyminen kannattavaksi, vaikuttavat myönteisesti yhtiön jatkossa.

Lännen Tehtaat Oyj:n tilinpäätös julkaistiin 14.2.2013. Yhtiön mukaan vuonna 2012 toteutetun yrityskaupan ja orgaanisen kasvun myötä vuoden 2013 liikevaihdon arvioidaan nousevan vertailukautta paremmaksi. Lisäksi kasvun ja liiketoiminnoissa toteutettujen kehittämistoimenpiteiden ansiosta konsernin koko vuoden liiketuloksen ilman kertaeriä arvioidaan nousevan vertailukautta paremmaksi. Tulosparannuksen ennakoitaan olevan voimakkainta ensimmäisen vuosipuoliskon aikana.

Maksuvalmius ja vakavaraisuus

Sievi Capital Oyj:n maksuvalmius on hyvä. Konsernitaseen loppusumma oli 93,3 (208,5) milj. euroa. Omavaraisuusaste oli 96,1 (95,1) % ja nettovelkaantumisaste -64,5 (-58,6) %. Edellisen vuoden vertailuluvut sisältävät sekä jatkuvat että lopetetut toiminnot ennen jakautumista.

Investointien rahavirta +10,2 (-27,4) milj. euroa koostuu vuoden 2012 osalta finanssisijoituksista ja kiinteistön kauppahinnasta. Rahoituksen rahavirta -3,5 (-11,4) milj. euroa sisältää osingonmaksun 3,5 (6,9) milj. euroa. Edellisen vuoden vertailuluvut sisältävät myös lopetettujen toimintojen kassavirran.

Substanssiarvo ja kurssikehitys

Sievi Capital Oyj julkaisi ensimmäistä kertaa substanssiarvon 21.2.2012, jolloin julkaistu osakekohtainen substanssi 31.12.2011 arvoilla oli 1,52 euroa. Maaliskuun lopun vastaava substanssiarvo oli 1,62 euroa, kesäkuun lopussa 1,52, syyskuun lopussa 1,58 euroa ja joulukuun lopussa 1,60 euroa. Arvonmuutos vuoden 2012 aikana oli +9,2 % osakekohtaisella 0,06 euron osingonmaksulla oikaistuna. Substanssilaskelma julkaistaan johdon osavuotisten selvitysten ja osavuositarkastuksen yhteydessä.

Substanssilaskelmassa käytetty osakkeiden lukumäärä on 57 730 439 kpl. Sievi Capital Oyj:llä ei ole käytettävissä vertailukelpoisia substanssilukuja edellisiltä vuosilta. Substanssilaskelman laskentaperusteissa julkisesti noteeratut arvopaperit, sijoitusrahastot ja johdannaiset on arvostettu viimeiseen kaupantekokurssiin. Osakkuusyhtiö Kitron ASA:n ja kohdeyhtiö Lännen Tehtaat Oyj:n kohdalla hintana on kuitenkin käytetty arvostuspäivää edeltävän viiden päivän keskiarvoa kaupankäyntimäärillä painotettuna. Muutoin, mikäli kaupantekokurssia ei ole ollut saatavilla, on käytetty ostonoteerausta tai liikeeseenlaskijan vahvistamaa arvoa. Noteeraamattomat osakkeet ja osuudet on arvostettu viimeiseen hankintahintaan tai käypään arvoon laskennallisia arvonmääritysmenetelmiä käyttäen.

Sievi Capital Oyj:n osakkeen ensimmäisen jakautumisen jälkeisen kaupankäyntipäivän 2.1.2012 korkein kurssi oli 1,65 euroa. Se oli myös koko katsauskauden korkein kurssi. Jakautumisen jälkeen viiden ensimmäisen kaupankäyntipäivän kaupankäyntimäärillä painotettu keskiarvo oli 1,48 euroa.

Katsauskauden alin kurssi oli 0,88 euroa ja kauden päätöskurssi oli 0,91 euroa. Vaihdetujen osakkeiden määrä katsauskaudella oli 8.929.731 kappaletta, mikä vastaa 14,7 % koko osakemäärästä. Osakekannan markkina-arvo 31.12.2012 oli 55,9 milj. euroa.

Ilmoitukset omistussuuden muutoksista

Sievi Capital Oyj sai 18.4.2012 arvopaperimarkkinalain 2 luvun 9 §:n mukaisen ilmoituksen, että Eero Alvari Kotilaisen kuolinpesässä 9.4.2012 tehdyn osituksen ja perinnönjaon seurauksena perillisille ja testamentinsaajille siirtyneet Sievi Capital Oyj:n osakkeet on 17.4.2012 toteutetuilla kaupoilla siirtyneet Varikot Oy:n (perustettava yhtiö) omistukseen. Toteutetun järjestelyn jälkeen Varikot Oy omistaa 7.273.109 Sievi Capital Oyj:n osaketta eli 11,98 % kaikista osakkeista ja se on Sievi Capital Oyj:n toiseksi suurin yksittäinen osakkeenomistaja. Osakkaiden välisen sopimuksen perusteella äänivaltaa Varikot Oy:ssä käyttävät Riitta-Liisa Kotilainen (50 %) ja Sirpa Kotilainen (50 %) yhdessä.

Sievi Capital Oyj:n 18.7.2012 saamassa arvopaperimarkkinalain 2 luvun 9 §:n mukaisessa ilmoituksessa Varikot Oy ilmoitti, että Varikot Oy:n äänivallassa on tapahtunut muutos 18.7.2012 alkaen. Osakkaiden välisen sopimuksen perusteella äänivaltaa Varikot Oy:ssä käyttävät Sirpa Kotilainen (50 %), Riitta-Liisa Kotilainen (25 %) ja Alekski Kotilainen (25 %) yhdessä. Sirpa Kotilainen, Riitta-Liisa Kotilainen ja Alekski Kotilainen omistavat Sievi Capital Oyj:n osakkeita myös henkilökohtaisesti. Riitta-Liisa Kotilainen on Sievi Capital Oyj:n hallituksen jäsen.

Omat osakkeet

Sievi Capital Oyj:n omistuksessa oli 31.12.2012 yhteensä 2 983 831 kpl omia osakkeita ja ne edustivat 4,9 % yhtiön osakepääomasta ja äänistä. Katsauskauden aikana ei ole tapahtunut muutoksia omien osakkeiden määrässä.

Henkilöstö

Sievi Capital Oyj:n palveluksessa oli katsauskauden aikana 2 henkilöä.

Hallitus ja toimitusjohtaja

Varsinaisessa yhtiökokouksessa 19.4.2012 yhtiön hallitukseen valittiin vanhoina jäseninä Jorma J. Takanen, Asa-Matti Lyytinen ja Jarkko Takanen. Uusina jäseninä hallitukseen valittiin Riitta Kotilainen ja Harri Takanen. Järjestäytymiskokouksessaan 19.4.2012 uusi hallitus valitsi puheenjohtajakseen Asa-Matti Lyytisen. Sievi Capital Oyj:n toimitusjohtajana 1.1.2012-31.12.2012 on toiminut kemian insinööri Jorma J. Takanen.

Hallituksen valtuudet

Sievi Capital Oyj:n varsinainen yhtiökokous valtuutti 19.4.2012 pitämässään kokouksessa hallituksen päättämään enintään 3.000.000 oman osakkeen hankkimisesta voitonjakoon käytettävissä olevilla varoilla hallituksen esityksen mukaisesti. Valtuutus on voimassa sen myöntämisestä 18 kuukautta.

Yhtiökokous on 8.4.2010 valtuuttanut hallituksen päättämään enintään 5.900.000 yhtiön hallussa olevan oman osakkeen luovuttamisesta voimassa olevan osakeyhtiölain säännösten mukaisesti. Valtuutus on voimassa sen myöntämisestä kolme vuotta. Valtuutuksia ei ole käytetty.

Hallituksella ei ole voimassa olevia osakeantivaltuuksia eikä valtuutusta vaihtovelkakirja- tai optiolainan liikkeelle laskemiseen.

Sievi Capital Oyj:n hallituksen nimitysvaliokunta esittää yhtiökokoukselle, että yhtiön hallituksen jäsenten lukumääräksi vahvistetaan viisi (5) jäsentä.

Hallituksen nimitysvaliokunta ja yhtiön suurimmat omistajat, edustaen yli 50 % yhtiön osakkeista ja äänistä, esittävät, että hallitukseen valitaan suostumustensa mukaisesti Asa-Matti Lyytinen, Jorma J. Takanen, Jarkko Takanen, Harri Takanen ja uutena jäsenenä Jonna Tolonen.

Sievi Capital Oyj:n pääomanpalautusehdotus vuodelta 2012 sekä hallituksen muut esitykset yhtiökokoukselle tiedotetaan myöhemmin julkaistavalla yhtiökokouskutsulla. Osinkoa ei ehdoteta jaettavaksi vuodelta 2012. Pääomanpalautusta ehdotetaan maksettavaksi 0,06 euroa/osake ylikurssirahastoa alentamalla ja jakamalla.

Hallituksen esitykset yhtiökokoukselle ovat saatavilla yhtiön www-sivuilla www.sievicapital.com.

Arvio toiminnan riskeistä ja epävarmuustekijöistä

Sievi Capital Oyj:n hallitus vastaa siitä, että yhtiön riskienhallinta sekä sisäinen valvonta ja tarkastus ovat asianmukaisesti järjestetty. Sievi Capital Oyj:n riskienhallinta perustuu hallituksen hyväksymään riskienhallintapolitiikkaan, jossa riskit on ryhmitelty strategisiin ja operatiivisiin riskeihin. Tavoitteena on riskien kokonaisvaltainen ja ennakoiva hallinta. Sievi Capital Oyj:n riskienhallinnan tavoitteena on havainnoida ja analysoida tekijöitä, jotka vaikuttavat negatiivisesti sijoitusyhtiön tavoitteiden saavuttamiseen pitkällä ja lyhyellä tähtäimellä sekä ryhtyä toimenpiteisiin riskien minimoimiseksi ja lykkäämiseksi tai poistamiseksi kokonaan.

Sijoitustoimintaan liittyvät merkittävimmät lähiajan riskit, kuten sijoitusten arvon alentuminen voivat toteutua, mikäli Euroopan velkakriisi kärjistyy edelleen ja maailmantalous ei toivu kestäväälle kasvu-uralle tai se ajautuu pidempään keskimääräistä hitaamman kasvun vaiheeseen. Velkaongelmat voivat edelleen paisua joissakin valtioissa ja vaikutukset saattavat levitä laajalle. Euroopan pankkisektori on yhä haavoittuva EKP:n mittavista markkinatukioperaatioista huolimatta. Kasvun hidastuminen uudestaan Yhdysvalloissa aiheuttaisi välittömiä ongelmia epätasapainoisessa taloudessa. Jännitteiden kasvu Lähi-Idässä ja Pohjois-Koreassa voi lisätä sijoittajien pelkoja laajamittaisesta konfliktista, jolla olisi välittömiä negatiivisia vaikutuksia herkästi haavoittuvaan maailmantalouteen.

Taloudellinen toimeliaisuus on heikentynyt selvästi ja kuluttajien varovaisuus lisääntynyt. Maailmantalouden ja Kiinan BKT:n kasvuluvut voivat edelleen heikentyä. Hallitsemattomat "valuuttamyrskyt" ja korkotason odottamattomat heilahdukset ovat mahdollisia lähivuosina. Jenin ja muiden merkittävien kauppavaltuutujen devalvoituminen muun muassa euroa vastaan on käynnistynyt. Vaikeassa taloudellisessa ympäristössä kansalaisten tyytymättömyys voimistuu edelleen eri puolilla maailmaa ja aiheuttaa laajoja levottomuuksia. Poliittisen päätöksenteon hitaus ja sen tuoma epävarmuus on jo ajoittain nostanut selvästi riskipreemiota pääomamarkkinoilla ja lisännyt kurssivaihtelua. Äärimmäisenä pelkona on systeemiriskin realisoituminen, mikä voisi aiheuttaa "Lehman Brothersin" -kaatumisen kaltaisen kaaoksen pääomamarkkinoille. Edellä kuvatut seikat vaikuttavat pääomamarkkinoille ja niiden toteutuessa negatiivinen kehitys arvopaperimarkkinoilla voi jatkua.

Muilta osin Sievi Capital Oyj:n liiketoiminnan riskeissä ei ole tapahtunut oleellisia muutoksia. Yhtiön riskejä ja riskien hallintaa on laajemmin kuvattu yhtiön www-sivuilla Corporate Governance osiossa sekä konsernitilinpäätöksen liitetiedoissa.

Selvitys hallinnointi- ja ohjausjärjestelmästä

Selvitys hallinnointi- ja ohjausjärjestelmästä julkistetaan yhtiön vuosikertomuksen lopussa ja on saatavissa yhtiön www-sivuilla Corporate Governance osiossa.

KONSERNIN TULOSLASKELMA, IFRS

EUR	Liitetieto	1.1.-31.12.2012	1.1.-31.12.2011
Jatkuvat toiminnot			
Liiketoiminnan muut tuotot	2	1 244 244	1 762 270
Työsuhde-etuuksista aiheutuvat kulut	3	-186 022	-338 589
Poistot	4	-57 275	-454 650
Liiketoiminnan muut kulut	5	-335 354	-898 503
Liikevoitto		665 593	70 528
Rahoitustuotot	6	7 110 921	3 000 284
Rahoituskulut	7	-847 622	-7 556 331
Osuus osakkuusyritysten tuloksesta		-761 556	-1 654 994
Voitto ennen veroja		6 167 336	-6 140 513
Tuloverot	8	-1 473 643	1 368 364
Tilikauden voitto jatkuvista toiminnoista		4 693 693	-4 772 149
Lopetetut toiminnot			
Tilikauden voitto lopetetuista toiminnoista		0	1 678 513
Tilikauden tulos		4 693 693	-3 093 636
Emoyrityksen omistajille kuuluvasta voitosta laskettu osakekohtainen tulos:			
Tulos / osake, laimennettu ja laimentamaton (euroa), jatkuvat toiminnot	9	0,08	-0,08
Tulos / osake, laimennettu ja laimentamaton (euroa), lopetetut toiminnot			0,03
Tulos / osake, laimennettu ja laimentamaton (euroa), tilikauden voitto		0,08	-0,05
Konsernin laaja tuloslaskelma, IFRS			
Tilikauden voitto		4 693 693	-3 093 636
Muut laajan tuloksen erät			
Lopetetut toiminnot			
Johdannaisopimus			-651 342
Jatkuvat toiminnot			
Myytavissä olevat sijoitukset		-156 140	-1 129 815
Muuntoerot		500 991	18 492
Tilikauden muut laajan tuloksen erät verojen jälkeen		344 851	-1 762 665
Tilikauden laaja tulos yhteensä		5 038 544	-4 856 301

KONSERNITASE, IFRS

EUR	Liitetieto	31.12.2012	31.12.2011
VARAT			
Pitkäaikaiset varat			
Aineelliset käyttöomaisuushyödykkeet	10	17 079	4 281 902
Muut aineettomat hyödykkeet	11		500
Osuudet osakkuusyrietyksissä	12	23 596 335	22 761 594
Myytavissä olevat sijoitukset	13	7 799 360	8 022 155
Käypään arvoon tulosvaikuttisesti kirjattavat rahoitusvarat	14	17 109 475	19 924 667
Saamiset	15	243 237	500 000
Laskennalliset verosaamiset	16	907 016	1 760 822
		<u>49 672 502</u>	<u>57 251 640</u>
Lyhytaikaiset varat			
Lainasaamiset osakkuusyrietyksiltä	15		421 000
Myyntisaamiset ja muut saamiset	17	419 543	791 819
Ennakkomaksut			2 203
Käypään arvoon tulosvaikuttisesti kirjattavat rahoitusvarat	14	24 703 146	22 149 201
Rahavarat	18	16 011 141	9 629 267
		<u>41 133 830</u>	<u>32 993 490</u>
Myytavänä olevat pitkäaikaiset omaisuuserät	19	2 527 018	2 527 018
Lopetetut toiminnot			115 688 284
Varat yhteensä		<u>93 333 350</u>	<u>208 460 432</u>
OMA PÄÄOMA JA VELAT			
Oma pääoma			
Osakepääoma		15 178 568	15 178 568
Ylikurssirahasto		16 088 978	16 088 978
Muuntoerot		1 037 485	536 594
Muut rahastot		-67 468	4 971 193
Kertyneet voittovarot		57 479 801	51 467 321
Oma pääoma yhteensä	20	<u>89 717 364</u>	<u>88 242 654</u>
Pitkäaikaiset velat			
Laskennalliset verovelat	16	154 683	365 965
Varaukset	21	2 681 429	3 440 614
		<u>2 836 112</u>	<u>3 806 579</u>
Lyhytaikaiset velat			
Ostovelat ja muut velat		80 273	56 239 321
Tilikauden verotettavaan tuloon perustuvat verovelat		699 601	98 434
	22	<u>779 874</u>	<u>56 337 755</u>
Lopetetut toiminnot			60 073 444
Velat yhteensä		<u>3 615 986</u>	<u>120 217 778</u>
Oma pääoma ja velat yhteensä		<u>93 333 350</u>	<u>208 460 432</u>

LASKELMA KONSERNIN OMAN PÄÄOMAN MUUTOKSISTA, IFRS

Emoyrityksen omistajille kuuluva oma pääoma							
EUR	Liite- tieto	Osake- pääoma	Yli- kurssi- rahasto	Muut rahastot	Muunto- erot	Kertyneet voittovarot	Oma pääoma yhteensä
Oma pääoma 1.1.2012		15 178 568	16 088 978	4 971 193	536 594	51 467 321	88 242 654
Lopetetut toiminnot, siirto				-4 882 521		4 782 513	-100 008
Laaja tulos							
Tilikauden tulos						4 693 693	4 693 693
Muut laajan tuloksen erät (verovaikutuksella oikaistuna)							
Myytävissä olevat sijoitukset				-156 140			-156 140
Muuntoerot					500 891		500 891
Tilikauden laaja tulos yhteensä				-156 140	500 891	4 693 693	5 038 444
Liiketoimet omistajien kanssa							
Osingonjako	20					-3 463 826	-3 463 826
Liiketoimet omistajien kanssa yhteensä						-3 463 826	-3 463 826
Oma pääoma 31.12.2011		15 178 568	16 088 978	-67 468	1 037 485	57 479 801	89 717 364
Oma pääoma 1.1.2011		15 178 568	16 088 978	6 244 025	5 652 376	117 611 875	160 775 822
Laaja tulos							
Tilikauden tulos						-3 093 636	-3 093 636
Muut laajan tuloksen erät (verovaikutuksella oikaistuna)							
Myytävissä olevat sijoitukset				-1 129 815			-1 129 815
Lopetetut toiminnot, johdannaissopimukset				-651 342			-651 342
Muuntoerot					18 495		18 495
Tilikauden laaja tulos yhteensä				-1 781 157	18 495	-3 093 636	-4 856 298
Liiketoimet omistajien kanssa							
Osingonjako	20					-6 927 653	-6 927 653
Osingonjakovelka						-55 614 940	-55 614 940
Liiketoimet omistajien kanssa yhteensä						-62 542 593	-62 542 593
Rahastosiirrot				508 325		-508 325	0
Lopetetut toiminnot, muuntoerot					-5 134 277		-5 134 277
Oma pääoma 31.12.2011		15 178 568	16 088 978	4 971 193	536 594	51 467 321	88 242 654

KONSERNITILINPÄÄTÖKSEN LAADINTAPERIAATTEET

Sievi Capital Oyj on suomalainen julkinen osakeyhtiö, jonka kotipaikka on Sievi. Yhtiön osakkeet on noteerattu NASDAQ OMX Helsinki Oy:ssä vuodesta 2000 lähtien. Sievi Capital Oyj:n ylimääräinen yhtiökokous 22.11.2011 päätti yhtiön jakautumisesta siten, että sopimusvalmistus ja muu teollinen toiminta eriytettiin uuteen perustettavaan julkiseen osakeyhtiöön sijoitustoiminnan jäädessä jakautuvaan yhtiöön Sievi Capital Oyj:öön. Konsernitilinpäätöksessä 2011 Scanfil EMS –konserni on käsitelty lopetettuna toimintona.

Sievi Capitalin konsernitilinpäätös on laadittu kansainvälisten tilinpäätösstandardien (International Financial Reporting Standards) mukaisesti ja sitä laadittaessa on noudatettu 31.12.2012 voimassa olevia IAS- ja IFRS-standardeja sekä SIC- ja IFRIC-tulkintoja. Kansainvälisillä tilinpäätösstandardeilla tarkoitetaan Suomen kirjanpitolaissa ja sen nojalla annetuissa säännöksissä kansainvälisten tilinpäätösstandardien soveltamisesta annetussa Euroopan parlamentin ja neuvoston asetuksessa (EY) N:o 1606/2002 säädetyn menettelyn mukaisesti yhteisössä sovellettaviksi hyväksytyt standardit ja niistä annettuja tulkintoja. Konsernitilinpäätöksen liitetiedot ovat myös suomalaisen kirjanpito- ja yhteisölaainsäädännön mukaiset.

Konsolidointiperiaatteet

Tytäryritykset

Tytäryritykset ovat yrityksiä, joissa konsernilla on määräysvalta. Määräysvalta syntyy, kun konserni omistaa yli puolet äänivallasta tai sillä on muutoin määräysvalta. Myös potentiaalisen äänivallan olemassaolo on otettu huomioon määräysvallan syntymisen ehtoja arvioitaessa silloin, kun potentiaaliseen äänivaltaan oikeuttavat instrumentit ovat tarkasteluhetkellä toteutettavissa. Määräysvallalla tarkoitetaan oikeutta määrätä yrityksen talouden ja toiminnan periaatteista hyödyn saamiseksi sen toiminnasta.

Konsernin keskinäinen osakkeenomistus on eliminoitu hankintamenetelmällä. Luovutettu vastike ja hankitun yrityksen yksilöitävissä olevat varat ja vastattavaksi otetut velat on arvostettu käypään arvoon hankintahetkellä. Hankintaan liittyvät menot, lukuun ottamatta vieraan tai oman pääoman ehtoisten arvopapereiden liikkeeseen laskusta aiheutuvia menoja, on kirjattu kuluksi. Luovutettu vastike ei sisällä hankinnasta erillisenä käsiteltäviä liiketoimia. Näiden vaikutus on huomioitu hankinnan yhteydessä tulosvaikutteisesti. Mahdollinen ehdollinen lisäkauppahinta on arvostettu käypään arvoon hankintahetkellä ja se on luokiteltu joko velaksi tai omaksi pääomaksi. Velaksi luokiteltu lisäkauppahinta arvostetaan käypään arvoon jokaisen raportointikauden päättymispäivänä ja tästä syntyvä voitto tai tappio kirjataan tulosvaikutteisesti tai muihin laajan tuloksen eriin. Omaksi pääomaksi luokiteltua lisäkauppahintaa ei arvosteta uudelleen.

Hankitut tytäryritykset yhdistellään konsernitilinpäätökseen siitä hetkestä lähtien, kun konserni on saanut määräysvallan, ja luovutetut tytäryritykset siihen saakka, jolloin määräysvalta lakkaa. Kaikki konsernin sisäiset liiketapahtumat, saamiset, velat ja realisoitumattomat voitot sekä sisäinen voitonjako eliminoidaan konsernitilinpäätöstä laadittaessa. Realisoitumattomia tappioita ei eliminoida siinä tapauksessa, että tappio johtuu arvonalentumisesta. Tilikauden voiton tai tappion jakautuminen emoyrityksen omistajille ja määräysvallattomille omistajille esitetään erillisessä tuloslaskelmassa sekä laajan tuloksen jakautuminen emoyrityksen omistajille ja määräysvallattomien omistajille esitetään laajan tuloslaskelman yhteydessä. Mahdollinen määräysvallattomien omistajien osuus hankinnan kohteessa arvostetaan joko käypään arvoon tai määrään, joka vastaa määräysvallattomien omistajien osuuden suhteellista osuutta hankinnan kohteen yksilöitävissä olevasta nettovarallisuudesta. Arvostamisperiaate määritetään erikseen kullekin yrityshankinnalle. Laaja tulos kohdistetaan emoyrityksen omistajille ja määräysvallattomille omistajille, vaikka tämä johtaisi siihen, että määräysvallattomien omistajien osuudesta tulisi negatiivinen. Määräysvallattomille omistajille kuuluva osuus omasta pääomasta esitetään omana eräänään taseessa oman pääoman osana. Emoyrityksellä tytäryrityksessä olevan omistusosuuden muutokset, jotka eivät johda

määräysvallan menettämiseen, käsitellään omaa pääomaa koskevinä liiketoimina. Vaiheittain toteutuvan hankinnan yhteydessä aiempi omistusosuus arvostetaan käypään arvoon ja tästä syntyvä voitto tai tappio kirjataan tulosvaikutteisesti. Konsernin menettäessä määräysvallan tytäryhtiössä, arvostetaan jäljelle jäävä sijoitus määräysvallan menettämispäivän käypään arvoon ja tästä syntyvä erotus kirjataan tulosvaikutteisesti. Ennen 1.1.2010 tapahtuneet hankinnat on käsitelty silloin voimassa olleiden säännösten mukaisesti.

Osakkuusyrietykset

Osakkuusyrietykset ovat yrityksiä, joissa konsernilla on huomattava vaikutusvalta. Huomattava vaikutusvalta syntyy pääsääntöisesti silloin, kun konserni omistaa yli 20 % yrityksen äänivallasta tai kun konsernilla on muutoin huomattava vaikutusvalta mutta ei määräysvaltaa. Osakkuusyrietykset on yhdistelty konsernitilinpäätökseen pääomaosuusmenetelmää käyttäen. Jos konsernin osuus osakkuusyrietyksen tappioista ylittää sijoituksen kirjanpitoarvon, sijoitus merkitään taseeseen nolla-arvoon eikä kirjanpitoarvon ylittäviä tappioita yhdistellä, ellei konserni ole sitoutunut osakkuusyrietyksen velvoitteiden täyttämiseen. Osakkuusyrietyssijoitus sisältää sen hankinnasta syntyneen liikearvon. Konsernin omistusosuuden mukainen osuus osakkuusyrietyksen tilikauden tuloksista esitetään omana eränä liikevoiton jälkeen. Vastaavasti konsernin osuus osakkuusyrietyksen muihin laajan tuloksen eriin kirjatusta muutoksista on kirjattu konsernin muihin laajan tuloksen eriin. Konsernin osakkuusyrietyksillä ei ole ollut tällaisia erä.

Ulkomaan rahan määräiset erät

Konsernin yksiköiden tulosta ja taloudellista asemaa koskevat luvut mitataan siinä valuutassa, joka on kunkin yksikön pääasiallisen toimintaympäristön valuutta (toimintavaluutta). Konsernitilinpäätös esitetään euroina, joka on konsernin emoyrietyksen toiminta- ja esittämisvaluutta. Valuuttamääräiset liiketapahtumat kirjataan toimintavaluutan määräisiksi tapahtumapäivän valuuttakursseilla. Käytännössä käytetään usein kurssia, joka on riittävän lähellä tapahtumapäivän kurssia. Syntyneet kurssierot on kirjattu tulosvaikutteisesti. Varsinaiseen liiketoimintaan liittyvät kurssivoitot ja –tappiot käsitellään myynnin ja ostojen oikaisuerinä. Rahoituksen kurssierot esitetään nettomääräisinä rahoitustuotoissa ja –kuluissa. Tuloslaskelmassa ja taseessa käytetyistä eri kursseista johtuvat muuntoerot samoin kuin hankintamenomenetelmän soveltamisesta aiheutuneet muuntoerot on kirjattu konsernin omaan pääomaan ja muuntoeron muutos tilikaudella on esitetty laajassa tuloslaskelmassa.

Tuloutusperiaatteet

Korkotuotot ja muut rahoitustuotot kirjataan suoriteperusteisesti ja osinkotuotot silloin, kun oikeus osinkoon on syntynyt.

Toimintasegmentit

Sievi Capital –konsernilla on yksi toimintasegmentti; sijoitustoiminta.

Lopetetun toiminnon Scanfil EMS –konsernin toimintasegmentti on sopimusvalmistusliiketoiminta, joka on jaettu maantieteellisiin alueisiin Aasia ja Eurooppa.

Työsuhde-etuudet

Konsernilla on erilaisia paikallisten käytäntöjen mukaisia eläkejärjestelyjä. Konsernin suomalaisen henkilöstön eläketurva on hoidettu eläkevakuutusilla. Ulkomaisen tytäryhtiön eläketurva on järjestetty paikallisen käytännön mukaan. Konsernin henkilökunnan eläketurva on hoidettu ulkopuolisissa

eläkevakuutusyhtiöissä. Eläkemenot kirjataan kuluksi kertymisvuonna. Konsernissa ei ole käytössä etuuspohjaista järjestelyä.

Vuokrasopimukset

Vuokrasopimus luokitellaan rahoitusleasingsopimukseksi, jos hyödykkeen omistamiselle ominaiset riskit ja edut siirtyvät olennaisilta osin konsernille. Rahoitusleasingillä hankitut hyödykkeet merkitään konsernin taseeseen varoiksi ja veloiksi. Poistot tehdään omistettujen hyödykkeiden poistoja vastaavalla tavalla. Maksetut leasingvuokrat kirjataan rahoitusmenoihin ja velan vähennykseksi. Konsernissa ei ole rahoitusleasingsopimuksia. Vuokrasopimukset, joissa omistamiselle ominaiset riskit ja edut jäävät vuokranantajalle, käsitellään muina vuokrasopimuksina, ja vuokrat kirjataan tuloslaskelmaan kuluksi vuokra-ajalle.

Aineelliset käyttöomaisuushyödykkeet

Aineelliset käyttöomaisuushyödykkeet ovat pääosin rakennuksia, koneita, laitteita ja kalustoa. Ne merkitään taseeseen alkuperäiseen hankintamenuon vähennettynä kertyneillä suunnitelman mukaisilla poistoilla ja mahdollisilla arvonalentumisilla. Suunnitelman mukaiset poistot on laskettu tasapoistoina käyttöomaisuuden taloudellisen pitoajan perusteella alkuperäisestä hankintamenuosta.

Hyödykkeiden jäännösarvoa ja taloudellista vaikutusaikaa tarkistetaan jokaisessa tilinpäätöksessä ja tarvittaessa oikaistaan kuvastamaan taloudellisen hyödyn odotuksissa tapahtuneita muutoksia.

Aineellisten käyttöomaisuushyödykkeiden poistot lopetetaan silloin, kun aineellinen käyttöomaisuushyödyke luokitellaan myytävänä olevaksi IFRS 5 Myytävänä olevat pitkäaikaiset omaisuuserät ja lopetetut toiminnot –standardin mukaisesti.

Suunnitelman mukaiset poistoajat ovat:

Rakennukset ja rakennelmat	25 vuotta
Koneet ja kalusto	3 – 8 vuotta
Muut aineelliset hyödykkeet	5 – 10 vuotta

Liikearvo ja muut aineettomat hyödykkeet

Liikearvo

Liiketoimintojen yhdistämisissä syntyvä liikearvo kirjataan määrään, jolla luovutettu vastike, määräysvallattomien omistajien osuus hankinnan kohteessa ja aiemmin omistettu osuus yhteen laskettuina ylittävät konsernin osuuden hankitun nettovarallisuuden käyvästä arvosta. Liikearvoista (ja muista taloudelliselta vaikutusajaltaan rajoittamattomista aineettomista hyödykkeistä) ei kirjata poistoja, vaan ne testataan vuosittain mahdollisen arvonalentumisen varalta. Tätä tarkoitusta varten liikearvo on kohdistettu rahavirtaa tuottaville yksiköille, tai jos kyseessä on osakkuusyritys, liikearvo sisältyy kyseisen osakkuusyrittymän hankintamenuon. Liikearvo arvostetaan alkuperäiseen hankintamenuon vähennettynä arvonalentumisilla.

Tutkimus- ja kehittämismenot

Tutkimus- ja kehittämismenot merkitään kuluksi tulosvaikutteisesti. IAS 38 (Aineettomat hyödykkeet) –standardin mukaiset kehitysmenot aktivoidaan ja poistetaan vaikutusaikanaan. Konsernissa ei ole aktivoituja tutkimus- ja kehittämismenoja.

Muut aineettomat hyödykkeet

Aineeton hyödyke kirjataan taseeseen alkuperäiseen hankintamenoon, mikäli hankintameno on luotettavasti määriteltävissä ja on todennäköistä, että hyödykkeestä johtuva taloudellinen hyöty koituu konsernin hyväksi. Aineettomat hyödykkeet kirjataan tasapoistoina kuluksi tuloslaskelmaan niiden arvioidun taloudellisen vaikutusajan kuluessa.

Aineellisten ja aineettomien hyödykkeiden arvon alentuminen

Konsernin liiketoiminta on jaettu segmenttejä pienempiin rahavirtoja tuottaviin yksiköihin. Arvonalentumistarvetta tarkastellaan säännöllisesti rahavirtaa tuottavien yksikköjen tasolla. Arvonalentumistesti suoritetaan alimmalle rahavirtaa tuottavalle yksikölle, joka on pääosin muista yksiköistä riippumaton ja jonka rahavirrat ovat erotettavissa muista rahavirroista.

Mahdollisen omaisuuden arvonalennustarpeen määrittämiseksi yksikön sitoman pääoman määrää verrataan siitä saatavissa olevan diskontatun tulevan kassavirran arvioituun määrään tai sitä mahdollisesti suurempaan arvioituun nettoluovutushintaan. Arvonalentumistappio kirjataan, kun omaisuuserän kirjanpitoarvo on suurempi kuin siitä kerrytettävissä oleva rahamäärä. Arvonalentumistappio kirjataan tuloslaskelmaan. Mikäli arvonalentumistappio kohdistuu rahavirtaa tuottavaan yksikköön, se kohdistetaan ensin vähentämään rahavirtaa tuottavalle yksikölle kohdistettua liikearvoa ja tämän jälkeen vähentämään muita yksikön omaisuuseriä tasasuhteisesti. Aineellisiin käyttöomaisuushyödykkeisiin sekä muihin aineettomiin hyödykkeisiin paitsi liikearvoon liittyvä arvonalentumistappio peruutetaan, jos omaisuuserästä kerrytettävissä olevaa rahamäärää määritettäessä käytetyissä arvioissa on tapahtunut muutos. Arvonalentumistappio peruutetaan korkeintaan siihen omaisuuserän kirjanpitoarvoon asti, joka olisi sen suunnitelman mukaisilla poistoilla vähennetty kirjanpitoarvo, jos siitä ei aikaisempina vuosina olisi kirjattu arvonalennusta. Liikearvosta kirjattua arvonalennusta ei peruuteta.

Sijoituskiinteistöt

Sijoituskiinteistöt ovat kiinteistöjä, joita konserni pitää hallussaan hankkiakseen vuokratuottoa tai omaisuuden arvonnousua. Konsernin sijoituskiinteistöt on arvostettu hankintamenoamalla.

Myytävänä olevat pitkäaikaiset omaisuuserät ja lopetetut toiminnot

Myytyjen ja myytäväksi tai lopetettavaksi päätettyjen merkittävien liiketoimintojen varat ja velat esitetään taseessa omana eränään. Näiden toimintojen liiketoiminnallinen nettotulos ja niiden myynnistä tai lopettamisesta syntynyt nettotulos esitetään omana eränään tuloslaskelmassa erillään jatkuvan toiminnan tuloksesta. Myytävänä olevaksi luokitellut pitkäaikaiset omaisuuserät tai luovutettavien erien ryhmät arvostetaan kirjanpitoarvoon tai sitä alempaan myynnistä aiheutuvilla menoilla vähennettyyn käypään arvoon.

Rahoitusvarat ja velat

Konsernin rahoitusvarat luokitellaan IAS 39 perusteella seuraaviin luokkiin: käypään arvoon tulosvaikutteisesti kirjattavat rahoitusvarat, lainat ja muut saamiset ja myytävissä olevat sijoitukset. Luokittelu tehdään alkuperäisen hankinnan yhteydessä rahoitusvarojen käyttötarkoituksen mukaan.

Käypään arvoon tulosvaikutteisesti kirjattavat rahoitusvarat ovat joko myyntitarkoituksessa pidettäviä rahoitusvaroja tai eräpäivään asti pidettäviä sijoituksia. Tähän ryhmään kuuluvat mm.

joukkovelkakirjalainat, indeksilainat, yritystodistukset, strukturoidut sijoitusinstrumentit ja osakkeet sekä ETF -rahastot (exchanged traded fund). Useisiin instrumentteihin sisältyy kiinteää korkoa tuottava osuus sekä esimerkiksi osakeindeksiin tai yhtiön luottovastuuseen sidottu osuus, joka on kytketty johdannainen. Ryhmän erät arvostetaan käypään arvoon markkinoilla julkaistujen hintanoteerausten pohjalta. Käyvän arvon muutokset sekä realisoituneet että realisoitumattomat voitot ja tappiot kirjataan rahoitustuottoihin ja –kuluihin sille tilikaudelle, jolloin ne syntyvät.

Kaupankäyntitarkoituksessa pidettävät varat sisältyvät joko lyhyt- tai pitkäaikaisiin rahoitusvaroihin; viimeksi mainittuihin, mikäli ne erääntyvät yli 12 kuukauden kuluttua.

Lainat ja muut saamiset ovat julkisesti noteeraamattomia muita kuin johdannaissopimuksia, joilla on kiinteä tai määriteltävissä oleva maksupäivä ja konserni ei pidä niitä kaupankäyntitarkoituksessa. Tähän erään kuuluvat myynti- ja muut saamiset. Myyntisaamiset arvostetaan hankintamenuon vähennettynä mahdollisilla arvonalennuksilla. Epävarmojen saamisten määrä arvioidaan tapauskohtaisesti. Luottotappiot kirjataan kuluksi tuloslaskelmaan.

Tähän erään kuuluvat myös määräaikaistalletukset, taseessa *myytävissä olevat sijoitukset, likvidit varat*, joiden maturiteetti on yli kolme kuukautta.

Myytävässä oleviin sijoituksiin luokitellaan noteeratut ja noteeraamattomat osakkeet. Noteeratut osakkeet arvostetaan käypään arvoon, joka on tilinpäätöspäivän markkinahinta. Käyvän arvon muutokset kirjataan oman pääoman arvonmuutosrahastoon, kunnes sijoitus myydään tai muutoin luovutetaan, jolloin käyvän arvon muutokset kirjataan tuloslaskelmaan. Sijoitukset noteeraamattomiin osakkeisiin kirjataan taseessa alkuperäiseen hankintamenuon tai sitä alempaan todennäköiseen arvoon, koska niiden käypiä arvoja ei ole luotettavasti saatavissa.

Konsernin rahoitusvaroja arvioidaan jokaisena tilinpäätöspäivänä sen selvittämiseksi, onko viitteitä jonkin omaisuuserän arvon alentumisesta.

Rahavarat koostuvat käteisvaroista, pankkitileillä olevista varoista ja lyhytaikaisista pankkitalletuksista. Talletukset luokitellaan kahteen ryhmään: *myytävissä olevat sijoitukset, rahavarat*, joiden maturiteetti on enintään kolme kuukautta ja *myytävissä olevat sijoitukset, likvidit varat*, joiden maturiteetti on yli kolme kuukautta. Viimeksi mainitut luokitellaan kuuluvaksi ryhmään Lainat ja muut saamiset. Rahavarat esitetään taseessa hankintamenuon.

Konsernin rahoitusvelat kirjataan alkuperäisellä hankintahinnalla.

Varaukset

Varaus kirjataan taseeseen, kun konsernille on syntynyt aikaisemman tapahtuman seurauksena olemassa oleva velvoite, jonka toteutuminen on todennäköistä, ja velvoitteen määrä on luotettavasti arvioitavissa. Näihin kuuluvat mm. uudelleenjärjestelykustannukset. Uudelleenjärjestelyvaraus kirjataan, kun sitä koskeva yksityiskohtainen ja asianmukainen suunnitelma on laadittu ja annettu riittävä peruste odottaa että uudelleenjärjestely toteutetaan.

Tuloverot ja laskennalliset verot

Konsernituloslaskelman verot sisältävät konserniyhtiöiden verotettavan tuloksen perusteella määräytyvät verot laskettuna paikallisten verosäännösten ja verokantojen mukaisesti. Lisäksi tuloslaskelman verot sisältävät laskennallisen verovelan ja –saamisen muutoksen.

Laskennallinen verovelka tai –saaminen lasketaan verotuksen ja tilinpäätöksen välisille väliaikaisille eroille sekä konsernieliminoinneista syntyneille eroille käyttäen tilinpäätöshetkellä vahvistettua seuraavan vuoden

verokantaa. Väliaikaisia eroja syntyy mm. sijoitusten arvostamisesta käypään arvoon, poistoeroista ja varauksista.

Laskennalliset verovelat kirjataan täysimääräisinä. Laskennalliset verosaamiset kirjataan vain, kun on todennäköistä, että saaminen voidaan käyttää hyväksi tulevien tilikausien verotettavaa tuloa vastaan. Emoyhtiön kertynyt poistoero on konsernitaseessa jaettu omaan päämaan ja laskennalliseen verovelkaan.

Liikevoitto

IAS 1 *Tilinpäätöksen esittäminen* –standardi ei määrittele liikevoiton käsitettä. Konserni on määrittänyt sen seuraavasti: liikevoitto on nettosumma, joka saadaan, kun liikevaihtoon lisätään liiketoiminnan muut tuotot, vähennetään ostokulut valmiiden ja keskeneräisten tuotteiden varastojen muutoksella sekä omaan käyttöön valmistuksesta syntyneillä kuluilla oikaistuna, vähennetään työsuhde-etuuksista aiheutuvat kulut, poistot ja mahdolliset arvonalentumistappiot sekä liiketoiminnan muut kulut. Kaikki muut kuin edellä mainitut tuloslaskelmaerät esitetään liikevoiton alapuolella. Kurssierot sisältyvät liikevoittoon, mikäli ne syntyvät liiketoimintaan liittyvistä eristä; muutoin ne on kirjattu rahoituseriin.

Osinko

Hallituksen yhtiökokoukselle ehdottamaa osinkoa ei ole vähennetty jakokelpoisesta omasta pääomasta ennen yhtiökokouksen hyväksyntää.

Arvioiden käyttö tilinpäätöksessä

Laadittaessa tilinpäätöstä kansainvälisen tilinpäätöskäytännön ja hyvän kirjanpitotavan mukaisesti yhtiön johto joutuu tekemään arvioita ja oletuksia, jotka vaikuttavat tilinpäätöksen sisältöön. Käytetyt arviot ja oletukset perustuvat aikaisempaan kokemukseen ja oletuksiin, jotka perustuvat tilinpäätöksen laadinta-ajankohdan olosuhteisiin ja näkymiin.

Keskeiset arviot koskevat seuraavia osa-alueita:

- aineettoman ja aineellisen käyttöomaisuuden taloudellinen poistoaika
- liikearvon sekä noteeraamattomien osakkuusyhtiöiden arvonalentumistestaus
- liiketoimintaan liittyvien varausten määrä

Vaikka arviot perustuvat viimeisimpään käytettävissä olevaan tietoon ja johdon parhaaseen näkemykseen, lopulliset toteumat voivat poiketa näistä arvioista.

Tiedot euroina

Tilinpäätöstiedot esitetään euroina ja ne perustuvat alkuperäisiin hankintamenoihin, ellei laatimisperiaatteissa ole muuta kerrottua.

Uusien ja muutettujen standardien sekä tulkintojen soveltaminen

IASB on julkistanut uusia ja uudistettuja standardeja ja tulkintoja, joiden soveltaminen on pakollista vuonna 2013 tai myöhemmin. Konserni on päättänyt olla soveltamatta näitä standardeja aikaisemmin. Konserni ei odota uusien standardien, tulkintojen tai standardien muutosten vaikuttavan olennaisesti sen tuleviin tilinpäätöksiin.

KONSERNITILINPÄÄTÖKSEN LIITETIEDOT, IFRS

1. Segmentti

Sievi Capital Oyj:n hallitus on 11.8.2011 allekirjoittanut yhtiön jakautumissuunnitelman, jonka yhtiön ylimääräinen yhtiökokous hyväksyi 22.11.2011. Jakautumissuunnitelman mukaisesti sopimusvalmistus ja muu teollinen toiminta on eriytetty uuteen perustettavaan julkiseen osakeyhtiöön sijoitustoiminnan jäädessä jakautuvaan Sievi Capital Oyj:öön. Uuden sopimusvalmistusyhtiön nimi on Scanfil Oyj. Jakautumisen täytäntöönpano on rekisteröity kaupparekisteriin 1.1.2012. Konsernitilinpäätöksessä 2011 Scanfil EMS -konserni on käsitelty lopetettuna toimintona.

Sievi Capital -konsernilla on yksi toimintasegmentti; sijoitustoiminta. Sijoitustoiminnan ensisijaisena tavoitteena on tehdä pääomasijoituksia lähinnä teollisiin yrityksiin, joista hankitaan riittävä, aktiivisen hallitustyöskentelyn mahdollistava omistusosuus. Yhtiö tekee myös finanssisijoituksia mm. osakkeisiin, yrityslainoihin ja muihin korkosijoituksiin.

Sijoitustoiminta	1.1.-31.12.2012	1.1.-31.12.2011
1000 EUR		
Liikevoitto	666	70
Rahoitustuotot	3 419	3 000
Rahoituskulut	-37	-143
Realisoituneet tappiot	-811	-3
Sijoitusten arvonmuutokset	3 692	-7 411
Osuus osakkuusyrityksen tuloksesta	-762	-1 655
Sijoitustoiminnan varat	93 333	92 772

2. Liiketoiminnan muut tuotot, EUR

	2012	2011
Vahingonkorvaus	1 068 932	
Vuokratuotot	164 384	1 762 106
Muut	10 929	164
Yhteensä	1 244 244	1 762 270

Vuokratuotot muodostuvat Scanfil EMS Oy:lle vuokratun Sievin kiinteistön vuokrasta tammi-helmikuulta 2012. Scanfil EMS Oy on ostanut kiinteistön keväällä 2012. Edellisenä vuonna yhtiö oli vuokrannut Scanfil EMS Oy:lle Sievin lisäksi Vantaan kiinteistön.

3. Työsuhde-etuuksista aiheutuvat kulut, EUR

	2012	2011
Palkat ja palkkiot	185 053	323 421
Eläkekulut - maksupohjaiset järjestelyt	-5 095	7 065
Muut henkilösivukulut	6 064	8 103
Yhteensä	186 022	338 589

Eläkekulut ovat maksupohjaisia. Yhtiöllä on nykyisiin palkkakuluihin verrattuna suuri kertynyt eläkerahasto. Asiakashyvitys eläkerahastosta kattaa suuren osan eläkemaksuista ja vuonna 2012 asiakashyvitys oli suurempi kuin eläkemaksut. Yhtiöllä ei ole ulkona olevia osakeoptioita.

Konsernin henkilökunta keskimäärin tilikaudella **2** **3**

Tiedot johdon työsuhde-etuuksista esitetään liitetiedossa 29 Lähipiiritapahtumat.

4. Poistot ja arvonalentumiset, EUR

	2012	2011
Poistot hyödykeryhmittäin		
Aineettomat hyödykkeet		
Aineettomat oikeudet	500	500
Yhteensä	500	500
Aineelliset käyttöomaisuushyödykkeet		
Rakennukset	54 192	445 684
Koneet ja kalusto	463	463
Muut aineelliset hyödykkeet	2 120	8 003
Yhteensä	56 775	454 150
Poistot yhteensä	57 275	454 650

5. Liiketoiminnan muut kulut, EUR

	2012	2011
Liiketoiminnan muihin kuluihin sisältyvät seuraavat olennaisimmat kuluerät:		
Vuokra- ja ylläpitokulut	137 931	39 858
Matka-, markkinointi- ja ajoneuvokulut	19 538	40 125
Muut henkilöstökulut	280	1 003
Muut liiketoiminnan kulut	177 605	817 517
Yhteensä	335 354	898 503

	2012	2011
Tilintarkastajan palkkiot		
Tilintarkastus	11 300	43 768
Todistukset ja lausunnot	0	4 307
Yhteensä	11 300	48 075

6. Rahoitustuotot, EUR

	2012	2011
Osinkotuotot myytävissä olevista sijoituksista	872 668	1 070 569
Korkotuotot eräpäivään asti pidettävistä sijoituksista		57 908
Käypään arvoon tulosvaikutteisesti kirjattavien varojen käyvän arvon muutos	3 691 729	
Valuuttakurssivoitot		53 866
Tuotot rahoitusarvopapereista	2 478 659	1 643 392
Muut rahoitustuotot	67 865	174 549
Yhteensä	7 110 921	3 000 284
Muut laajan tuloksen erät:		
	31.12.2012	Muihin laajan tuloksen eriin kirjatut
Myytävissä olevat sijoitukset		-156 140
	31.12.2011	Muihin laajan tuloksen eriin kirjatut
Myytävissä olevat sijoitukset		-1 129 815

7. Rahoituskulut, EUR

	2012	2011
Tulosvaikutteisesti kirjatut erät:		
Realisoituneet tappiot rahoitusarvopapereista	811 000	2 613
Käypään arvoon tulosvaikutteisesti kirjattavien varojen käyvän arvon muutos		7 410 950
Valuuttakurssitappiot	582	92 579
Muut rahoituskulut	36 040	50 189
Yhteensä	847 622	7 556 331

8. Tuloverot, EUR

	2012	2011		
Tilikauden verotettavaan tuloon perustuva vero	780 451	488 434		
Laskennalliset verot	693 192	-1 856 798		
Yhteensä	1 473 643	-1 368 364		
Tuloslaskelman verokulun ja konsernin kotimaan 24,5 %:n verokannalla laskettujen verojen välinen täsmäytyslaskelma:				
Tulos ennen veroja	6 167 346	-6 140 513		
Verot laskettuna kotimaan verokannalla	1 511 000	-1 596 533		
Verovapaat tulot	-305 530	-278 348		
Aiemmin kirjaamattomien verotuksellisten tappioiden käyttö	-31 642	-40 162		
Osuus osakkuusyritysten tuloksesta	186 581	430 298		
Muut erät	113 234	116 381		
Verot tuloslaskelmassa	1 473 643	-1 368 364		
Muihin laajan tuloksen eriin liittyvät verot:				
	31.12.2012	Ennen veroja	Vero-vaikutus	Verojen jälkeen
Myytävissä olevat sijoitukset		-206 808	-50 668	-156 140
	31.12.2011	Ennen veroja	Vero-vaikutus	Verojen jälkeen
Myytävissä olevat sijoitukset		-1 496 444	-366 629	-1 129 815

9. Osakekohtainen tulos, EUR

	2012	2011
Emoyhtiön omistajille kuuluva tilikauden tulos	4 693 693	-3 079 060
Emoyhtiön omistajille kuuluva tilikauden tulos, jatkuvat toiminnot		-4 772 149
Emoyhtiön omistajille kuuluva tilikauden tulos, lopetetut toiminnot		1 693 089
Osakkeiden lukumäärä kauden lopussa (1000 kpl)	57 730	57 730
Osakkeiden lukumäärän painotettu keskiarvo tilikauden aikana (1000 kpl)	57 730	57 730
Laimentamaton osakekohtainen tulos (euroa/osake), tilikauden tulos	0,08	-0,05
Laimentamaton osakekohtainen tulos (euroa/osake), jatkuvat toiminnot		-0,08
Laimentamaton osakekohtainen tulos (euroa/osake), lopetetut toiminnot		0,03
Yhtiöllä ei ole eriä, jotka voisivat laimentaa osakekohtaista tulosta.		

10. Aineelliset käyttöomaisuushyödykkeet, EUR

2012

	Maa-alueet	Rakennukset	Koneet ja kalusto	Muut aineelliset hyödykkeet	Aineelliset hyödykkeet yhteensä
Hankintameno 1.1.2012	216 959	8 025 614	2 315	324 683	8 569 571
Vähennykset	-216 959	-8 025 614		-227 104	
Hankintameno 31.12.2012	0	0	2 315	97 579	99 894
Kertyneet poistot 1.1.2012		-3 982 217	-1 273	-304 179	-4 287 669
Poistot		-54 192	-463	-2 120	-56 775
Vähennykset		4 036 409		225 219	
Kertyneet poistot 31.12.2012		0	-1 736	-81 080	-4 344 444
Kirjanpitoarvo 1.1.2012	216 959	4 043 397	1 042	20 504	4 281 902
Kirjanpitoarvo 31.12.2012	0	0	579	16 500	17 079
Maa-alueiden arvo sisältää liittymismaksuja 15.137 euroa.					

10. Aineelliset käyttöomaisuushyödykkeet, EUR

2011

	Maa-alueet	Rakennukset	Koneet ja kalusto	Muut aineelliset hyödykkeet	Ennakko-maksut ja keskenr. hankinnat	Aineelliset hyödykkeet yhteensä
Hankintameno 1.1.2011	1 234 898	30 292 588	51 739 402	809 910	937 446	85 014 244
Siirto, lopetetut toiminnot	-499 775	-17 993 673	-51 737 087	-436 699	-937 446	-71 604 680
Lisäykset	13 900					13 900
Siirto myytävänä olevaksi luokiteltuihin pitkä-aikaisiin varoihin	-532 064	-4 273 301		-48 528		-4 853 893
Hankintameno 31.12.2011	216 959	8 025 614	2 315	324 683		8 569 571
Kertyneet poistot 1.1.2011		-9 072 071	-40 732 068	-731 979		-50 536 118
Siirto, lopetetut toiminnot		3 257 191	40 731 258	387 275		44 375 724
Poistot		-445 684	-463	-8 003		-454 150
Siirto myytävänä olevaksi luokiteltuihin pitkä-aikaisiin varoihin		2 278 347		48 528		2 326 875
Kertyneet poistot 31.12.2011		-3 982 217	-1 273	-304 179		-4 287 669
Kirjanpitoarvo 1.1.2011	1 234 898	21 220 517	11 007 334	77 931	937 446	34 478 126
Kirjanpitoarvo 31.12.2011	216 959	4 043 397	1 042	20 504	0	4 281 902

Maa-alueiden arvo sisältää liittymismaksuja 124.280 euroa.

11. Muut aineettomat hyödykkeet, EUR

2012

	Aineettomat oikeudet	Aineettomat hyödykkeet yhteensä
Hankintameno 1.1.2012	16 068	16 068
Vähennykset	-13 568	-13 568
Hankintameno 31.12.2012	2 500	2 500
Kertyneet poistot 1.1.2012	-15 568	-15 568
Poistot	-500	-500
Vähennykset	13 568	13 568
Kertyneet poistot 31.12.2012	-2 500	-2 500
Kirjanpitoarvo 1.1.2012	500	500
Kirjanpitoarvo 31.12.2012	0	0

11. Muut aineettomat hyödykkeet, EUR

2011

	Aineettomat oikeudet	Muut pitkä- vaikutteiset menot	Aineettomat hyödykkeet yhteensä
Hankintameno 1.1.2011	5 021 141	1 886 959	6 908 100
Siirto, lopetetut toiminnot	-5 005 073	-1 886 959	-6 892 032
Hankintameno 31.12.2011	16 068	0	16 068
Kertyneet poistot 1.1.2011	-1 932 846	-1 434 251	-3 367 097
Poistot	-500		-500
Siirto, lopetetut toiminnot	1 917 778	1 434 251	3 352 029
Kertyneet poistot 31.12.2011	-15 568	0	-15 568
Kirjanpitoarvo 1.1.2011	3 088 295	452 708	3 541 003
Kirjanpitoarvo 31.12.2011	500	0	500

12. Osuudet osakkuusyryyksissä, EUR

	2012	2011
Tilikauden alussa	22 761 594	25 731 660
Siirto, lopetetut toiminnot		-1 436 884
Osuus tilikauden tuloksesta verojen jälkeen	-761 556	-1 654 994
Lisäykset	1 470 404	103 320
Osingot osakkuusyryyksestä	-374 990	
Muuntoerot	500 883	18 492
Tilikauden lopussa	23 596 335	22 761 594
<p>Osakkuusyryyten kirjanpitoarvoon 31.12.2012 sisältyy kohdistettua liikearvoa 3,8 milj. euroa. Kitron ASA:n kirjanpitoarvo 31.12.2012 oli 18,5 milj. euroa ja markkina-arvo 15,8 milj. euroa. Osakkuusyhtiöiden taseiden loppusumma oli yhteensä 150,0 milj. euroa ja oma pääoma 67,9 milj. euroa. Yhteenlaskettu liikevaihto oli 236,5 milj. euroa ja tilikauden tulos 1,8 milj. euroa. Tiedot perustuvat tilikauden 2012 alustaviin tilinpäätöksiin.</p>		
Tiedot konsernin osakkuusyryyksistä	Konsernin omistus-osuus (%)	
	<u>Kotipaikka</u>	<u>osuus (%)</u>
31.12.2012		
iLOQ Oy	Oulu	22,96
Kitron ASA	Billingstad, Norja	32,96
Panphonics Oy	Espoo	40,00
IonPhasE Oy	Tampere	35,75
31.12.2011		
iLOQ Oy	Oulu	22,96
Kitron ASA	Billingstad, Norja	32,96
Panphonics Oy	Espoo	40,00
IonPhasE Oy	Tampere	40,00

13. Myytävissä olevat sijoitukset, EUR

	2012	2011		
Hankintameno 1.1.	8 167 016	8 167 016		
Vähennykset	-15 987			
Hankintameno kauden lopussa	8 151 029	8 167 016		
Kertyneet käyvän arvon muutokset 1.1.	-144 861	1 378 980		
Käyvän arvon muutos	-206 808	-1 523 841		
Kirjanpitoarvo kauden lopussa	7 799 360	8 022 155		
Myytävissä olevat sijoitukset sisältävät seuraavat osakkeet:				
	<u>Omistusosuus</u>	<u>Hankintahinta</u>	<u>Kirjanpitoarvo</u>	<u>Markkina-arvo</u>
Lännen Tehtaat Oyj	8,60 %	8 145 027	7 793 358	7 793 358
Muut osakkeet		6 002	6 002	6 002
		8 151 029	7 799 360	7 799 360
Noteerattujen osakkeiden arvonmuutos kirjataan oman pääoman arvonmuutosrahastoon.				
Noteeraamattomat osakkeet kirjataan hankintamenuun tai sitä alempaan todennäköiseen arvoon.				

14. Käypään arvoon tulosvaikutteisesti kirjattavat rahoitusvarat, EUR

	2012	2011
Kaupankäyntitarkoituksessa pidettävät sijoitukset		
Hankintameno 1.1.		
Pitkäaikaiset	17 101 305	22 452 890
Lyhytaikaiset	28 109 622	26 711 013
Yhteensä	45 210 927	49 165 914
Käyvän arvon muutos	-3 398 306	-7 092 046
	41 812 621	42 073 868
Kirjanpitoarvo kauden lopussa		
Pitkäaikaiset	17 109 475	19 924 667
Lyhytaikaiset	24 703 146	22 149 201
Yhteensä	41 812 621	42 073 868
Käypään arvoon tulosvaikutteisesti kirjattavat rahoitusvarat ovat pääasiassa joukkovelkakirjalainoja, yritysten luottotodistuksia, strukturoituja sijoitusinstrumentteja sekä ETF- ja osakesijoituksia.		

15. Saamiset, EUR

Saamiset omistusyhteisyrityksiltä	2012	2011
Hankintameno 1.1.	500 000	200 000
Siirto, lopetetut toiminnot		-200 000
Lisäykset	243 237	500 000
Vähennykset	-500 000	
Kirjanpitoarvo kauden lopussa	243 237	500 000
Lyhytaikaiset saamiset		
Lainasaamiset		421 000
Yhteensä		421 000

IonPhasE Oy:lle myönnetyt lyhytaikaiset luotot, yhteensä 421.000 euroa, on maksettu takaisin ja samalla 500.000 euron oman pääoman ehtoinen vaihtovelkakirjalaina vuodelta 2011 on konvertoitu osakkeiksi lainaehtojen mukaisesti.

Vuoden 2012 lopussa on merkitty uutta vaihtovelkakirjalainaa 239.930,70 eurolla. Vaihtovelkakirjalaina oikeuttaa merkitsemään yhtiön uusia B-osakkeita siten, että yhtiön yhden uuden B-osakkeen merkintähintaa vastaava määrä maksamatonta lainapääomaa ja sille lainaehdojen mukaan kertynyttä korkoa oikeuttaa vaihtovelkakirjan haltijaa merkitsemään yhden yhtiön uuden B-osakkeen. Merkintähinta on lainan nimellisarvo ja yhtiön osakkeiden määrä voi osakemerkintöjen seurauksena nousta enintään 774.806 kappaleella B-osakkeita. Vaihtovelkakirjalainan perusteella merkittävien osakkeiden merkintäaika alkaa 1.3.2014 ja päättyy 30.12.2014.

16. Laskennalliset verosaamiset ja -velat, EUR

	31.12.2011	Kirjattu tulosvai- kutteisesti	Kirjattu muihin laajan tuloksen eriin	31.12.2012
Laskennalliset verosaamiset:				
Arvostaminen käypään arvoon	1 760 822	-853 806		907 016
Yhteensä	1 760 822	-853 806		907 016
Laskennalliset verovelat:				
Kertyneet poistoerot	-356 504	249 123		-107 381
Myytäviksi luokiteltujen varojen poistojen peruutus	-9 461	-37 841		-47 302
Yhteensä	-365 965	211 282		-154 683

16. Laskennalliset verosaamiset ja -velat, EUR

	31.12.2010	Siirto, Lopetetut toiminnot	Kirjattu tulosvai- kutteisesti	Kirjattu muihin laajan tuloksen eriin	31.12.2011
Laskennalliset verosaamiset:					
Vaihto-omaisuuteen liittyvät	226 502	-226 502			
Muut erät	73 201	-73 201			
Myytavissä olevien sijoitusten arvostaminen käypään arvoon	0		1 760 822		1 760 822
Yhteensä	299 703	-299 703	1 760 822		1 760 822
Laskennalliset verovelat:					
Kertyneet poistoerot	-562 111	148 127	57 480		-356 504
Myytaviksi luokiteltujen varojen poistojen peruutus			-9 461		-9 461
Sijoitusten arvostaminen käypään arvoon	-83 438		83 438		0
Myytavissä olevien sijoitusten arvostaminen käypään arvoon	-358 535			358 535	0
Vaihto-omaisuuteen liittyvät	-48 169	48 169			
Muut erät	-6 795	6 795			
Yhteensä	-1 059 048	203 091	131 457	358 535	-365 965

17. Myyntisaamiset ja muut saamiset, EUR

	2012	2011
Siirtosaamiset	408 917	713 730
Muut saamiset	10 636	78 089
Yhteensä	419 553	791 819
Siirtosaamisiin sisältyvät olennaiset erät liittyvät korkoihin ja muut saamiset ovat pääasiassa arvonlisäverosaamia.		

18. Rahavarat, EUR

	2012	2011
Käteinen raha ja pankkitilit	16 011 141	9 629 267
Yhteensä	16 011 141	9 629 267

19. Myytävänä olevat pitkäaikaiset omaisuuserät

	2012	2011
Vantaan tehdaskiinteistö	2 527 018	2 527 018

Vantaan tehdaskiinteistö on luokiteltu myytänä olevaksi pitkäaikaiseksi omaisuuseräksi 1.10.2011 alkaen.

20. Omaa pääomaa koskevat liitetiedot

Seuraavassa on esitetty osakkeiden lukumäärien muutosten vaikutukset:

	Osakkeiden lukumäärä kpl	Osake- pääoma EUR	Ylikurssi- rahasto EUR	Yhteensä EUR
1.1.2011	60 714 270	15 178 568	16 088 978	31 267 546
31.12.2011	60 714 270	15 178 568	16 088 978	31 267 546
31.12.2012	60 714 270	15 178 568	16 088 978	31 267 546

Osakkeet ja osakepääoma

Sievi Capital Oyj:llä on yhteensä 60.714.270 osaketta. Yhtiön rekisteröity osakepääoma on 15.178.567,50 euroa.

Yhtiöllä on yksi osakesarja ja kaikki osakkeet ovat samanlaisia. Yhtiön kaikilla osakkeilla on yksi ääni ja yhtäläinen oikeus osinkoon.

Sievi Capital Oyj:n osakkeet noteerataan NASDAQ OMX Helsinki Oy:ssä. Osakkeet ovat olleet kaupankäynnin kohteena 24.5.2000 alkaen. Osakkeiden kaupankäyntitunnus on SCIIV. Osakkeet kuuluvat Euroclear Finland Oy:n ylläpitämään arvo-osuusjärjestelmään.

Muuntoerot

Muuntoerot sisältävät norjalaisen osakkuusyhtiön osakeomistuksen muuntamisesta syntyneet muuntoerot.

Muut rahastot

Muut rahastot -erä käsittää rahaston, joka sisältää ulkomaisten yhtiöiden yhtiöjärjestysten mukaiset siirrot voittovaroista sekä käyvän arvon rahaston, joka sisältää myytävissä olevien sijoitusten kertyneet arvonmuutokset.

	2012	2011
Yhtiöjärjestysten mukaiset rahastot, Lopetetut toiminnot		4 882 521
Yhtiöjärjestysten mukaiset rahastot, Jatkuvat toiminnot	198 042	198 042
Käyvän arvon rahasto	-265 510	-109 370
Muut rahastot yhteensä	-67 468	4 971 193

Omat osakkeet ja hallituksen valtuudet

Yhtiön omistuksessa oli 31.12.2012 yhteensä 2.983.831 kpl omia osakkeita ja ne edustivat 4,9 % yhtiön osakepääomasta ja äänistä. Yhtiökokous 19.4.2012 valtuutti hallituksen päättämään enintään 3.000.000 oman osakkeen hankkimisesta. Valtuutus on voimassa sen myöntämisestä 18 kuukautta. Yhtiökokouksen 8.4.2010 päättämä enintään 5.900.000 oman osakkeen luovuttamista koskeva valtuutus on voimassa sen myöntämisestä kolme vuotta.

Hallituksella ei ole voimassa olevia osakeantivaltuuksia eikä valtuutusta vaihtovelkakirja- tai optiolainan liikkeelle laskemiseen.

Hallituksen esitys varojen jaosta

Tilinpäätöspäivän jälkeen hallitus on esittänyt, että 31.12.2012 päättyneeltä tilikaudelta ei jaeta osinkoa.

Hallitus esittää, että pääomanpalautusta maksetaan 0,06 euroa/osake ylikurssirahastoa alentamalla ja jakamalla.

21. Varaukset, EUR

	2012	2011
Varaukset 1.1.	3 440 614	4 422 524
Siirto, lopetetut toiminnot		-224 500
Käytetyt varaukset	-839 185	-827 410
Diskonttauksen vaikutus	80 000	70 000
Varaukset kauden lopussa	2 681 429	3 440 614

Varaus sisältää Scanfil NV:n uudelleenjärjestelykuluihin liittyvän eläkevastuun.

22. Lyhytaikaiset velat, EUR

	2012	2011
Siirto, lopetetut toiminnot		-44 046 929
Osingonjakovelka, jakautuminen		55 614 940
Ostovelat	25 450	519 599
Siirtovelat	748 483	192 907
Muut velat	5 941	10 309
Yhteensä	779 874	56 337 755

Siirtovelkoihin sisältyvät olennaisimmat erät:

Henkilöstökulut	36 654	62 141
Välittömät verot	699 601	98 434
Muut siirtovelat	12 228	32 332
Yhteensä	748 483	192 907

23. Liiketoiminnan rahavirtojen oikaisut, EUR

	2012	2011
Oikaisut tilikauden voittoon		
Suunnitelman mukaiset poistot	57 275	454 650
Rahoitustuotot ja -kulut	-5 501 753	6 211 041
Verot	1 473 643	-1 368 364
Varausten muutokset	-759 185	-757 410
Muut oikaisut	4 409	33 511
Yhteensä	-4 725 611	4 573 428
Käyttöpääoman muutokset		
Lyhytaik.korottomien liikesaamisten lis(-)/väh(+)	388 331	-402 189
Lyhytaik.korottomien velkojen lis(+)/väh(-)	-547 307	-345 189
Käyttöpääoman muutos yhteensä	-158 976	-747 378

24. Rahoitusvarojen ja -velkojen kirjanpitoarvot ja käyvät arvot, EUR

		kirjanpitoarvo 2012	käypä arvo 2012	kirjanpitoarvo 2011	käypä arvo 2011
Pitkäaikaiset rahoitusvarat					
Myytävissä olevat sijoitukset	13	7 799 360	7 799 360	8 022 155	8 022 155
Käypään arvoon tulosvaikutteisesti kirjattavat rahoitusvarat	14	17 109 475	17 109 475	19 924 667	19 924 667
Saamiset	15	243 237	243 237	500 000	500 000
Lyhytaikaiset rahoitusvarat					
Lainasaamiset osakkuusyrityksiltä	15			421 000	421 000
Myyntisaamiset ja muut saamiset	17	419 553	419 553	791 819	791 819
Käypään arvoon tulosvaikutteisesti kirjattavat rahoitusvarat	14	24 703 146	24 703 146	22 149 201	22 149 201
Rahavarat	18	16 011 141	16 011 141	9 629 267	9 629 267
Rahoitusvarat yhteensä		66 285 912	66 285 912	61 438 109	61 438 109
Lyhytaikaiset rahoitusvelat					
Ostovelat ja muut velat	22	779 874	779 874	56 337 755	56 337 755
Rahoitusvelat yhteensä		779 874	779 874	56 337 755	56 337 755

25. Käypien arvojen hierarkia

2012

	Taso 1	Taso 2	Taso 3
Käypään arvoon tulosvaikutteisesti kirjattavat rahoitusvarat	21 476 436	20 336 185	41 812 621
Myytävissä olevat sijoitukset	7 793 359		7 793 359
Yhteensä	29 269 795	20 336 185	49 605 980

25. Käypien arvojen hierarkia

2011

	Taso 1	Taso 2	Taso 3
Käypään arvoon tulosvaikutteisesti kirjattavat rahoitusvarat	22 149 202	19 924 667	42 073 869
Myytavissä olevat sijoitukset	8 000 166		8 000 166
Yhteensä	30 149 368	19 924 667	50 074 035

Siirtoja hierarkian eri tasojen välillä ei ole tapahtunut.

Hierarkian **tasoon 1** käyvät arvot perustuvat täysin samanlaisten omaisuuserien noteerattuihin hintoihin toimivilla markkinoilla. Konserni on käyttänyt näiden instrumenttien käyvän arvon määrittämisessä pääasiassa NASDAQ OMX arvopaperipörssin noteerauksia.

Tasoon 2 instrumenttien käyvät arvot perustuvat merkittävältä osin muihin syöttötietoihin kuin tasoon 1 sisältyviin noteerattuihin hintoihin, mutta kuitenkin tietoihin, jotka kyseiselle omaisuuserälle ovat odotettavissa joko suoraan tai epäsuorasti. Näiden instrumenttien käyvän arvon määrittämisessä konserni käyttää yleisesti hyväksytyjä arvostusmalleja, joiden syöttötiedot kuitenkin perustuvat merkittävältä osin todennettaviin markkinatietoihin.

Tasoon 3 instrumenttien käyvät arvot perustuvat omaisuuserää koskeviin syöttötietoihin, jotka eivät perustu todettavissa olevaan markkinatietoon vaan merkittävältä osin johdon arvioihin ja niiden käyttöön yleisesti hyväksytyissä arvostusmalleissa.

Se käypien arvojen hierarkian taso, jolle tietty käypään arvoon arvostettu erä on kokonaisuudessaan luokiteltu, on määritetty koko kyseisen käypään arvoon arvostetun erän kannalta merkittävän alimmalla tasolla olevan syöttötiedon perusteella. Syöttötiedon merkittävyys on arvioitu kyseisen käypään arvoon arvostetun erän suhteen kokonaisuudessaan.

26. Riskienhallinta

Sijoitustoiminnan riskit

Sievi Capital Oyj:n hallituksen hyväksymä sijoituspolitiikka ohjaa varojen sijoittamista ja määrittelee rajat riskinotolle sekä ohjaa allokaatiota eri riski- ja omaisuusluokkiin. Finanssisijoitusten osalta kokonaisriskin hallintaa helpottavat valitut instrumentit, joista valtaosa on hyvin likvidejä sekä jälkimarkkinakelpoisia. Pääomasijoituksista valtaosa on Sievi Capital Oyj:n osakkuusyhtiöitä, jolloin omistusta vastaava osa niiden tuloksesta kirjataan konsernin tulokseen. Sijoitusten kokonaishajautuksella tavoitellaan tilannetta, jossa kokonaisuuteen nähden suurten tappioiden muodostuminen on epätodennäköistä. Hajautusta koordinoidaan riskienhallinnan kannalta myös yksittäisten omaisuusluokkien sisällä. Sijoituksiin sisältyy markkinariskiä ja jossain määrin vastapuoliriskiä. Markkinariskiä säädellään erityisesti hajauttamalla sijoitukset riittävän laajasti eri omaisuusluokkiin sekä hajauttamalla maantieteellisesti.

Sievi Capital Oyj:n sijoitussalkku jaetaan kahteen osa-alueeseen: finanssisijoitukset ja pääomasijoitukset. Salkun tavoiteallokaatio ja toteutunut allokaatio 31.12.2012 olivat seuraavat:

<u>Finanssisijoitukset:</u>	<u>tavoiteallokaatio</u>	<u>allokaatio 31.12.2012</u>
1. Rahamarkkinasijoitukset	20-35 %	47 %
Riskittömät korkosijoitukset	30 %	35 %
Matalan riskin sijoitukset	30 %	19 %
Kohtuullisen riskin sijoitukset	40 %	46 %
2. ETF- ja osakesijoitukset	10-15 %	16 %
<u>Pääomasijoitukset:</u>	50-70 %	37 %

Valuuttariski

Yhtiö voi tehdä sijoituksia myös muissa valuutoissa kuin euroissa, jolloin yhtiö altistuu translaatoriskeille eli riskeille, jotka syntyvät kun eri valuutoissa olevat sijoitukset muunnetaan yhtiön toimintavaluutaksi eli euroksi. Pääomasijoituksista ainoa muussa valuutassa kuin eurossa tehty sijoitus on Kitron ASA (Norja), joka sisältää merkittävän NOK -määräisen valuuttaposition. Sijoituksen kirjanpitoarvo 31.12.2012 oli 18,5 milj. euroa ja markkinahinta 15,8 milj. euroa.

Finanssisijoitukset ovat pääosin euromääräisiä. Finanssisijoituksista 31.12.2012 oli alle 5 % muissa valuutoissa kuin euroissa (USD, SEK).

Valuuttariskien suojaamiseen voidaan käyttää valuuttatermiineitä. Tilinpäätöksessä 31.12.2012 ei ollut avoimia johdannaispimuksia.

Korkoriski

Korkoriski sisältyy rahoitussijoitusten tuottoon ja korollisiin velkoihin. Yhtiössä on merkittävä rahoitusomaisuus ja korkotason muutokset vaikuttavat konsernin tulokseen.

Lainojen korkoriskiä voidaan hallita vaihtuva- ja kiinteäkorkoisten lainojen suhteella. Yhtiössä ei ollut tilinpäätöspäivänä 31.12.2012 korollista velkaa.

Luottoriski

Yhtiö on antanut lainaa osakkuusyhtiölleen sekä omavelkaisen takauksen osakkuusyhtiön velvoitteista tämän rahoittajapankille. Osakkuusyhtiön taloudellisen aseman heikentyminen aiheuttaa yhtiölle luottoriskin.

Maksuvalmiusriski

Konsernin taserakenne huomioon ottaen likvideettiriski on pieni. Konsernin likvidit kassavarat 31.12.2012 olivat 16,0 milj. euroa (9,6 milj. euroa vuonna 2011). Hyvää maksuvalmiutta ylläpidetään sijoittamalla kassavarat vain matalan riskin kohteisiin, jotka ovat nopeasti ja selkeään markkinahintaan muunnettavissa käteisvaroiksi.

27. Pääomarakenteen hallinta

Vahvan pääomarakenteen avulla yhtiö voi varmistaa normaalit toimintaedellytykset ja kasvumahdollisuudet. Yhtiö tarkastelee jatkuvasti erilaisia vaihtoehtoja pääoman tehokkaammalle hallinnalle.

	2012	2011
Nettovelkaantumisaste (gearing), %	-64,5	-58,6

28. Vastuusitoumukset, EUR

	2012	2011
Omasta velasta annetut kiinnitykset		
Annetut kiinteistökiinnitykset	2 522 805	3 447 405
Annetut yritysikiinnitykset	6 831 557	6 831 557
Yhteensä	9 354 362	10 278 962
Annetut takaukset		
Osakkuusyritysten puolesta annettu	300 000	300 000
Yhteensä	300 000	300 000

Tytäryhtiö Scanfil NV:n uudelleenjärjestelyyn liittyvien eläkemaksujen suorittamisen vakuudeksi on saatu rahoituslaitoksen antama pankkitakaus ja Sievi Capital Oyj on antanut rahoituslaitokselle vastatakauksen pankkitakauksen mahdollisesta realisoitumisesta aiheutuvien vastuiden kattamiseksi. Scanfil NV:n taseeseen on kirjattu vastaava varaus.

29. Lähipiiritapahtumat

Konsernin lähipiiriin kuuluvat emoyritys sekä tytär- ja osakkuusyritykset. Lähipiiriin luetaan myös hallituksen ja johtoryhmien jäsenet mukaan lukien toimitusjohtaja.

Konsernin emo- ja tytäryrityssuhteet ovat seuraavat:

	<u>Kotimaa</u>	<u>Konsernin omistusosuus</u>	<u>Osuus äänivallasta</u>	<u>Emoyhtiön omistusosuus</u>
Emoyritys Sievi Capital Oyj	Suomi			
Scanfil NV	Belgia	100 %	100 %	99,998 %
Lopetettujen toimintojen yhtiöt:				
Scanfil EMS Oy	Suomi	100 %	100 %	100 %
Scanfil Kft	Unkari	100 %	100 %	
Scanfil Oü	Viro	100 %	100 %	
Scanfil (Suzhou) Co., Ltd.	Kiina	100 %	100 %	
Scanfil (Hangzhou) Co., Ltd.	Kiina	100 %	100 %	
Rozália Invest Kft	Unkari	100 %	100 %	

Luettelo osakkuusyrityksistä on esitetty liitetiedossa 14 Osuudet osakkuusyrityksissä.

Lähipiirin kanssa toteutuneet liiketoimet sekä lähipiirisaamiset ja -velat, EUR

	<u>Korkotuotto</u>	<u>Lainasaaminen</u>	<u>Korkosaaminen</u>	<u>Pääomalaina</u>
<u>31.12.2012</u>				
IonPhasEOy	23 165		3 306	239 931
<u>31.12.2011</u>				
IonPhasEOy	2 549	421 000	2 549	500 000

Osakkuusyhtiö IonPhasEOy:lle on vuonna 2011 myönnetty 500.000 euron vaihdettava pääomalaina, jonka eräpäivä on ollut 31.12.2012 ja korko 5%. Pääomalaina on konvertoitu osakkeiksi vuonna 2012.

Vuoden 2012 lopussa on merkitty uutta oman pääoman ehtoista lainaa 239.931 eurolla. Lainan eräpäivä on 31.12.2014 ja korko 8 %.

Lisäksi yhtiölle on annettu 250.000 euron omavelkainen takaus IonPhasEOy:n pankkitakauslimiitille ja 50.000 euron toimitustakaus tavarantoimittajalle.

Osittaisjakautumisen jälkeen Sievi Capital Oyj:llä ja Scanfil Oyj:llä on samat pääomistajat.
Liiketoimet ja avoimet saldot Scanfil Oyj:n kanssa 2012:

	Ostot	Velat
Scanfil Oyj tarjoaa hallintopalveluita Sievi Capital Oyj:lle		
Hallintopalveluveloitukset 2012	31 804	7 782

Sievi Capital Oyj on myynyt Scanfil Oyj:n tytäryhtiö Scanfil EMS Oy:lle kiinteistön, jossa ostaja toimi aiemmin vuokralaisena

	Myynnit
Kauppahinta	4 208 049
Saadut vuokrat tammi-helmikuu 2012	164 384

Johdon työsuhde-etuudet

Palkat ja muut lyhytaikaiset työsuhde-etuudet, EUR	2012	2011
Emoyhtiön toimitusjohtaja	65 395	181 199
Emoyhtiön hallitus	41 880	160 839
Lopetettujen toimintojen tytäryhtiöiden toimitusjohtajat	0	374 913
Yhteensä	107 275	716 951

Jorma J. Takanen on toiminut Sievi Capital Oyj:n toimitusjohtajana vuonna 2012. Harri Takanen toimi vuonna 2011 sekä Sievi Capital Oyj:n että Scanfil EMS Oy:n toimitusjohtajana. Toimitusjohtajan palkan maksoi Scanfil EMS Oy.

Toimitusjohtajalle ja hallituksen jäsenille maksetut palkat, EUR	2012	2011
Jorma J. Takanen toimitusjohtaja, hallituksen jäsen	68 635	82 839
Asa-Matti Lyytinen hallituksen puheenjohtaja	13 440	24 000
Harri Takanen hallituksen jäsen	5 880	181 199
Jarkko Takanen hallituksen jäsen	8 400	24 000
Tuomo Lähdesmäki hallituksen jäsen 19.4.2012 asti	2 520	24 000
Reijo Pöllä hallituksen jäsen 19.4.2012 asti	2 520	6 000
Riitta-Liisa Kotilainen hallituksen jäsen 19.4.2012 alkaen	5 880	
Yhteensä	107 275	342 038

KONSERNIN TUNNUSLUVUT

Taloudellista kehitystä kuvaavat tunnusluvut	<u>2012</u>	<u>2011</u>	<u>2010</u>	<u>2009</u>	<u>2008</u>
Liikevaihto, milj. euroa		210,8*	219,3	197,3	218,9
Liikevaihto, muutos ed. vuodesta %		-3,9*	11,1	-9,8	-2,5
Liikevoitto, milj. euroa	0,7	0,1	14,4	16,0	21,1
Liikevoitto, % liikevaihdosta	N/A	N/A	6,6	8,1	9,7
Tilikauden tulos, milj. euroa	4,7	-3,1	10,9	14,3	15,6
Tilikauden tulos, % liikevaihdosta	N/A	N/A	5,0	7,3	7,1
Oman pääoman tuotto, %	5,3	-1,9**	7,0	9,7	11,2
Sijoitetun pääoman tuotto, %	6,9	-6,9	8,7	13,9	13,7
Korollinen vieras pääoma, milj. euroa			40,0	12,0	12,0
Nettovelkaantumisaste, %	-64,5	-58,6	-26,2	-46,7	-38,4
Omavaraisuusaste, %	96,1	95,1	64,6	75,0	76,1
Bruttoinvestoinnit käyttöomaisuuteen, milj. euroa	0	0	10,1	3,1	3,9
Bruttoinvestoinnit käyttöomaisuuteen, % liikevaihdosta	N/A	N/A	4,6	1,6	1,8
Henkilöstön keskimääräinen lukumäärä kaudella	2	3	1 992	1 924	1 976
Osakekohtaiset tunnusluvut					
Tulos / osake, euroa	0,08	-0,05	0,19	0,25	0,27
Oma pääoma / osake, euroa	1,55	1,53	2,78	2,61	2,50
Osinko / osake, euroa		0,06	0,12	0,12	0,12
Osinko / tulos, %		-1,12	63,7	48,6	45,0
Efekttiivinen osinkotuotto, %		3,06	4,04	4,36	5,91
Hinta / voitto-suhde (P/E-luku)	11,2	-36,6	15,8	11,1	7,6
Osakkeiden vaihdon kehitys					
Vaihdetujen osakkeiden lukumäärä, tkpl	8 930	1 973	4 687	7 382	6 066
Osuus osakkeiden lukumäärästä, %	14,7	3,2	7,7	12,2	10,0
Osakkeen kurssi					
Vuoden/kauden alin kurssi, euroa	0,88	1,85	2,40	1,82	1,76
Vuoden/kauden ylin kurssi, euroa	1,65	3,15	3,14	2,81	2,45
Vuoden/kauden keskipurssi, euroa	1,16	2,53	2,88	2,18	2,07
Kurssi vuoden/kauden lopussa, euroa	0,91	1,96	2,97	2,75	2,03
Markkina-arvo vuoden/kauden lopussa, milj. euroa	55,9	119,0	180,3	167,0	123,2
Osakkeiden osakeantioikaistu lukumäärä					
tilikauden lopussa, tkpl	57 730	57 730	57 730	57 726	58 443
keskimäärin tilikauden aikana, tkpl	57 730	57 730	57 730	57 992	58 696

* Scanfil EMS -konsernin liikevaihto ja sen muutos edellisestä vuodesta.

** Oma pääoma ennen jakautumiseen liittyvän osingonjakovelan kirjaamista.

Tunnuslukujen laskentakaavat

Oman pääoman tuotto-%	$\frac{\text{Tilikauden voitto} \times 100}{\text{Oma pääoma (keskiarvo)}}$
Sijoitetun pääoman tuotto-%	$\frac{(\text{Voitto ennen veroja} + \text{korko- ja muut rahoituskulut}) \times 100}{\text{Taseen loppusumma} - \text{korottomat velat (keskiarvo)}}$
Nettovelkaantumisaste (%)	$\frac{(\text{Korolliset velat} - \text{rahat, pankkisaamiset ja rahoitusarvopaperit}) \times 100}{\text{Oma pääoma}}$
Omavaraisuusaste (%)	$\frac{\text{Oma pääoma} \times 100}{\text{Taseen loppusumma} - \text{saadut ennakot}}$
Tulos / osake	$\frac{\text{Tilikauden voitto}}{\text{Osakkeiden osakeantioikaistu lukumäärä keskimäärin vuoden aikana}}$
Oma pääoma / osake	$\frac{\text{Oma pääoma}}{\text{Osakkeiden osakeantioikaistu lukumäärä tilikauden lopussa}}$
Osinko / osake	$\frac{\text{Tilikaudelta jaettava osinko (hallituksen esitys)}}{\text{Osakkeiden lukumäärä vuoden lopussa}}$
Osinko / tulos (%)	$\frac{\text{Osakekohtainen osinko} \times 100}{\text{Osakekohtainen tulos}}$
Efektiiivinen osinkotuotto (%)	$\frac{\text{Osakekohtainen osinko} \times 100}{\text{Osakkeen kurssi vuoden lopussa}}$
Hinta / voitto -suhde (P/E-luku)	$\frac{\text{Osakkeen kurssi vuoden lopussa}}{\text{Tulos / osake}}$
Osakkeen keskikurssi	$\frac{\text{Osakkeiden kokonaisvaihto}}{\text{Vaihdettujen osakkeiden lukumäärä}}$
Osakekannan markkina-arvo	Osakkeiden lukumäärä x tilinpäätöspäivän kurssi

EMOYHTIÖN TULOSLASKELMA, FAS

EUR	Liitetieto	1.1.-31.12.2012	1.1.-31.12.2011
Liiketoiminnan muut tuotot	1	1 300 551,40	1 763 245,76
Henkilöstökulut	2	-186 022,32	-338 589,08
Poistot	3	-268 035,34	-493 264,92
Liiketoiminnan muut kulut	4	-297 298,03	-859 854,93
Liikevoitto		549 195,71	71 536,83
Rahoitustuotot	6	5 535 532,00	2 921 547,82
Rahoituskulut	6	-330 486,74	-7 066 886,40
Voitto ennen tilinpäätössiirtoja ja veroja		5 754 240,97	-4 073 801,75
Tilinpäätössiirrot	3	1 016 828,17	137 168,75
Tuloverot	7	-1 355 146,11	1 189 307,70
Tilikauden voitto		<u>5 415 923,03</u>	<u>-2 747 325,30</u>

EMOYHTIÖN TASE, FAS

EUR	Liitetieto	31.12.2012	31.12.2011
VASTAAVAA			
Pysyvät vastaavat			
Aineettomat hyödykkeet			
Aineettomat oikeudet	8		500,00
			<u>500,00</u>
Aineelliset hyödykkeet			
Maa-alueet		532 064,18	749 023,22
Rakennukset ja rakennelmat		1 801 882,36	5 999 735,85
Koneet ja kalusto		578,75	1 041,75
Muut aineelliset hyödykkeet		16 503,12	20 504,53
	9	<u>2 351 028,41</u>	<u>6 770 305,35</u>
Sijoitukset			
Osuudet saman konsernin yrityksissä	10	1 349 900,00	13 971 166,62
Osuudet omistusyhteisyhteisöissä	11	27 135 973,59	25 665 569,74
Saamiset omistusyhteisyhteisöiltä	12	239 930,70	500 000,00
Muut osakkeet ja osuudet	13	7 799 360,12	8 022 155,36
Muut saamiset	14	16 342 094,83	19 837 710,00
		<u>52 867 259,24</u>	<u>67 996 601,72</u>
Pysyvät vastaavat yhteensä		55 218 287,65	74 767 407,07
Vaihtuvat vastaavat			
Pitkäaikaiset saamiset			
Laskennalliset verosaamiset	15	1 222 892,75	1 797 587,78
Lyhytaikaiset saamiset			
Saamiset omistusyhteisyhteisöiltä	12	3 305,71	428 372,53
Muut saamiset	14	3 233 930,69	76 875,19
Siirtosaamiset	16	408 918,98	705 942,99
		<u>3 646 155,38</u>	<u>1 211 190,71</u>
Rahoitusarvopaperit			
Muut osakkeet ja osuudet	17	21 002 390,93	22 133 961,06
Rahat ja pankkisaamiset			
	18	15 939 888,60	9 468 694,71
Vaihtuvat vastaavat yhteensä		41 811 327,66	34 611 434,26
Vastaavaa yhteensä		<u>97 029 615,31</u>	<u>109 378 841,33</u>

Tase, FAS

EUR	Liitetieto	31.12.2012	31.12.2011
VASTATTAVAA			
Oma pääoma			
Osakepääoma		15 178 567,50	15 178 567,50
Ylikurssirahasto		16 088 978,49	16 088 978,49
Edellisten tilikausien voitto		54 820 211,40	73 752 629,66
Tilikauden tulos		5 415 923,03	-2 747 325,30
Oma pääoma yhteensä	19	91 503 680,42	102 272 850,35
Tilinpäätössiirtojen kertymä			
Poistoero	20	438 288,99	1 455 117,16
Vieras pääoma			
Pitkäaikainen			
Velat saman konsernin yrityksille	21	3 632 000,00	4 232 000,00
Lyhytaikainen			
Ostovelat		19 495,67	515 657,24
Velat saman konsernin yrityksille	21	681 723,25	700 000,00
Muut velat		5 940,59	10 309,50
Siirtovelat	23	748 486,39	192 907,08
		<u>1 455 645,90</u>	<u>1 418 873,82</u>
Vieras pääoma yhteensä		5 087 645,90	5 650 873,82
Vastattavaa yhteensä		<u>97 029 615,31</u>	<u>109 378 841,33</u>

EMOYHTIÖN RAHAVIRTALASKELMA, FAS

EUR	Liitetieto	1.1.-31.12.2012	1.1.-31.12.2011
Liiketoiminnan rahavirta			
Tilikauden tulos		5 415 923,03	-2 747 325,30
Oikaisut tilikauden tulokseen	24	-4 655 581,57	3 340 425,54
Käyttöpääoman muutos	24	-155 317,31	76 505,83
Maksetut korot ja muut rahoituskulut		-102 211,70	-183 530,32
Saadut korot		110 679,82	192 184,89
Maksetut verot		-179 284,13	-2 431 879,20
Liiketoiminnan rahavirta		434 208,14	-1 753 618,56
Investointien rahavirta			
Investoinnit aineellisiin ja aineettomiin hyödykkeisiin			-13 900,00
Aineellisten ja aineettomien hyödykkeiden luovutustulot		4 208 049,00	
Myönnetyt lainat		-239 930,70	-921 000,00
Investoinnit muihin sijoituksiin		-26 949 332,52	-35 091 849,22
Lainasaamisten takaisinmaksut		921 000,00	2 800 000,00
Luovutustulot muista sijoituksista		30 079 560,73	10 368 350,31
Saadut korot investoinneista		1 031 501,73	755 127,25
Saadut osingot investoinneista		1 189 963,85	1 070 569,04
Investointien rahavirta		10 240 812,09	-21 032 702,62
Rahoituksen rahavirta			
Lyhytaikaisten lainojen takaisinmaksut		-640 000,00	-1 560 594,99
Maksetut osingot		-3 463 826,34	-6 927 652,68
Rahoituksen rahavirta		-4 103 826,34	-8 488 247,67
Rahavarojen muutos			
Rahavarat 1.1.		6 571 193,89	-31 274 568,85
Jakautuminen		9 468 694,71	40 743 263,56
Jakautuminen		-100 000,00	
Rahavarat 31.12.	18	15 939 888,60	9 468 694,71

EMOYHTIÖN TILINPÄÄTÖKSEN LIITETIEDOT, FAS

Emoyhtiön tilinpäätöksen laadintaperiaatteet

Sievi Capital Oyj on suomalainen julkinen osakeyhtiö, jonka kotipaikka on Sievi. Sievi Capital Oyj:n tilinpäätös on laadittu Suomen kirjanpitolain ja muiden Suomessa voimassa olevien säännösten mukaisesti (FAS). Konsernitilinpäätös on laadittu noudattaen IFRS-standardeja. Emoyhtiön tilinpäätöksessä on noudatettu IFRS-periaatteita aina, kun se on ollut mahdollista. Pääosin suomalainen laskentakäytäntö ja IFRS:n mukaiset laskentaperiaatteet ovat yhtenevät Sievi Capital Oyj:n kannalta, joten keskeiset tilinpäätöksen laadintaperiaatteet on luettavissa konsernitilinpäätöksen laadintaperiaatteista.

Tärkein ero emoyhtiön ja konsernin laadintaperiaatteiden välillä on sijoitusten kirjaamisessa; emoyhtiössä sijoitukset arvostetaan hankintamenoon tai sitä alempaan todennäköiseen realisointiarvoon ja konsernissa sijoitukset arvostetaan käypään arvoon.

1. Liiketoiminnan muut tuotot, EUR

	2012	2011
Vuokratuotot	164 383,94	1 762 106,06
Vahingonkorvaus	1 068 931,50	
Käyttöomaisuuden myyntivoitot	56 714,18	
Muut	10 521,78	1 139,70
Yhteensä	1 300 551,40	1 763 245,76

2. Henkilöstökulut, EUR

	2012	2011
Palkat ja palkkiot	185 052,95	323 420,95
Eläkekulut	-5 094,55	7 065,22
Muut henkilösivukulut	6 063,92	8 102,91
Yhteensä	186 022,32	338 589,08

Eläkekulut ovat maksupohjaisia. Yhtiöllä ei ole ulkona olevia osakeoptioita.

Yhtiöllä on nykyisiin palkkakuluihin verrattuna suuri kertynyt eläkerahasto. Asiakashyvitys eläkerahastosta kattaa suuren osan eläkemaksuista ja vuonna 2012 asiakashyvitys oli suurempi kuin eläkemaksut.

Henkilökunta keskimäärin tilikaudella	2012	2011
Toimihenkilöt	2	3
Yhteensä	2	3

Tiedot johdon työsuhde-etuuksista ja lähipiiritapahtumat esitetään konsernitilinpäätöksen liitetiedoissa kohdassa 29.

3. Poistot ja arvonalennukset, EUR

	2012	2011
Poistot hyödykeryhmittäin		
Aineettomat hyödykkeet		
Aineettomat oikeudet	500,00	500,00
Yhteensä	500,00	500,00
Aineelliset hyödykkeet		
Rakennukset ja rakennelmat	264 404,74	484 299,12
Koneet ja kalusto	463,00	463,00
Muut aineelliset hyödykkeet	2 667,60	8 002,80
Yhteensä	267 535,34	492 764,92
Poistot yhteensä	268 035,34	493 264,92
Poistoeron muutos		
Rakennukset ja rakennelmat	1 012 607,85	137 031,28
Koneet ja kalusto	218,89	137,49
Muut aineelliset hyödykkeet	4 001,43	-0,02
Yhteensä	1 016 828,17	137 168,75

4. Liiketoiminnan muut kulut, EUR

	2012	2011
Liiketoiminnan muihin kuluihin sisältyvät seuraavat olennaisimmat kuluerät:		
Vuokra- ja ylläpitokulut	135 634,73	102 492,70
Matka-, markkinointi- ja ajoneuvokulut	19 538,80	40 125,50
Muut liiketoiminnan kulut	142 124,50	717 236,73
Yhteensä	297 298,03	859 854,93

5. Tilintarkastajan palkkiot, EUR

	2012	2011
Tilintarkastus	8 100,00	40 767,75
Todistukset ja lausunnot		4 307,00
Yhteensä	8 100,00	45 074,75

6. Rahoitustuotot ja -kulut, EUR

	2012	2011
Tuotot osuuksista omistusyhteisyhteisöissä		
Osinkotuotot	374 990,13	
Korkotuotot	22 542,71	
	<u>397 532,84</u>	
Tuotot muista pysyvien vastaavien sijoituksista		
Osinkotuotot muilta	872 667,73	1 070 569,04
Korkotuotot ja luovutusvoitot muilta	1 231 360,35	1 309 315,34
Yhteensä	<u>2 104 028,08</u>	<u>2 379 884,38</u>
Muut korko- ja rahoitustuotot		
Saman konsernin yrityksiltä		13 483,68
Muilta	1 292 470,53	528 179,76
Yhteensä	<u>1 292 470,53</u>	<u>541 663,44</u>
Arvonmuutokset sijoituksista		
Muilta	1 534 693,03	-6 876 147,00
Yhteensä	<u>1 534 693,03</u>	<u>-6 876 147,00</u>
Korkokulut ja muut rahoituskulut		
Saman konsernin yrityksille	-87 333,46	-111 952,16
Muille	-36 345,76	-78 787,24
Yhteensä	<u>-123 679,22</u>	<u>-190 739,40</u>
Rahoitustuotot ja kulut yhteensä	5 205 045,26	-4 145 338,58
Eriin muut korko- ja rahoitustuotot/-kulut sisältyy kurssivoittoja/-tappioita (netto)	-582,44	-45 709,93

7. Tuloverot, EUR

	2012	2011
Tilikauden verotettavaan tuloon perustuva vero	780 451,08	488 434,12
Laskennallisen verovelan muutos	574 695,03	-1 677 741,82
Yhteensä	<u>1 355 146,11</u>	<u>-1 189 307,70</u>

8. Aineettomat hyödykkeet, EUR

2012

	Aineettomat oikeudet	Aineettomat hyödykkeet yhteensä
Hankintameno 1.1.2012	16 068,00	16 068,00
Hankintameno 31.12.2012	16 068,00	16 068,00
Kertyneet poistot 1.1.2012	-15 568,00	-15 568,00
Poistot	-500,00	-500,00
Kertyneet poistot 31.12.2012	-16 068,00	-16 068,00
Kirjanpitoarvo 1.1.2012	500,00	500,00
Kirjanpitoarvo 31.12.2012	0,00	0,00

8. Aineettomat hyödykkeet, EUR

2011

	Aineettomat oikeudet	Aineettomat hyödykkeet yhteensä
Hankintameno 1.1.2011	16 068,00	16 068,00
Hankintameno 31.12.2011	16 068,00	16 068,00
Kertyneet poistot 1.1.2011	-15 068,00	-15 068,00
Poistot	-500,00	-500,00
Kertyneet poistot 31.12.2011	-15 568,00	-15 568,00
Kirjanpitoarvo 1.1.2011	1 000,00	1 000,00
Kirjanpitoarvo 31.12.2011	500,00	500,00

9. Aineelliset hyödykkeet, EUR

2012

	Maa-alueet	Rakennukset	Koneet ja kalusto	Muut aineelliset hyödykkeet	Aineelliset hyödykkeet yhteensä
Hankintameno 1.1.2012	749 023,22	12 298 915,83	2 315,00	373 211,31	13 423 465,36
Lisäykset					0,00
Vähennykset	-216 959,04	-8 025 614,81		-227 103,52	-8 469 677,37
Hankintameno 31.12.2012	532 064,18	4 273 301,02	2 315,00	146 107,79	4 953 787,99
Kertyneet poistot 1.1.2012		-6 299 179,98	-1 273,25	-352 706,78	-6 653 160,01
Poistot		-264 404,74	-463,00	-2 667,60	-267 535,34
Vähennykset		4 092 166,06		225 769,71	4 317 935,77
Kertyneet poistot 31.12.2012		-2 471 418,66	-1 736,25	-129 604,67	-2 602 759,58
Kirjanpitoarvo 1.1.2012	749 023,22	5 999 735,85	1 041,75	20 504,53	6 770 305,35
Kirjanpitoarvo 31.12.2012	532 064,18	1 801 882,36	578,75	16 503,12	2 351 028,41
Maa-alueiden arvo sisältää liittymismaksuja 15.136,91 euroa.					

9. Aineelliset hyödykkeet, EUR

2011

	Maa-alueet	Rakennukset	Koneet ja kalusto	Muut aineelliset hyödykkeet	Aineelliset hyödykkeet yhteensä
Hankintameno 1.1.2011	735 123,22	12 298 915,83	2 315,00	373 211,31	13 409 565,36
Lisäykset	13 900,00				13 900,00
Hankintameno 31.12.2011	749 023,22	12 298 915,83	2 315,00	373 211,31	13 423 465,36
Kertyneet poistot 1.1.2011		-5 814 880,86	-810,25	-344 703,98	-6 160 395,09
Poistot		-484 299,12	-463,00	-8 002,80	-492 764,92
Kertyneet poistot 31.12.2011		-6 299 179,98	-1 273,25	-352 706,78	-6 653 160,01
Kirjanpitoarvo 1.1.2011	735 123,22	6 484 034,97	1 504,75	28 507,33	7 249 170,27
Kirjanpitoarvo 31.12.2011	749 023,22	5 999 735,85	1 041,75	20 504,53	6 770 305,35
Maa-alueiden arvo sisältää liittymismaksuja 124.279,83 euroa.					

10. Osuudet saman konsernin yrityksissä, EUR

		2012	2011	
Hankintameno 1.1.		13 971 166,62	13 971 166,62	
Jakautuminen 1.1.2012, Scanfil EMS Oy:n osakkeet		-12 621 266,62		
Hankintameno		1 349 900,00	13 971 166,62	
Kirjanpitoarvo		1 349 900,00	13 971 166,62	
Konserniyhtiöt	Kotimaa	Konsernin omistus-osuus-%	Emoyhtiön omistus-osuus-%	Emoyhtiön kirjanpitoarvo
Scanfil NV	Belgia	100,00	99,998	1 349 900,00
				1 349 900,00

11. Osuudet omistusyhteisyhteisöissä, EUR

		2012	2011	
Hankintameno 1.1.		25 665 569,74	25 562 249,74	
Lisäys		1 470 403,85	103 320,00	
Hankintameno		27 135 973,59	25 665 569,74	
Kirjanpitoarvo		27 135 973,59	25 665 569,74	
Osakkuusyhtykset	Kotimaa	Konsernin omistus-osuus-%	Emoyhtiön omistus-osuus-%	Emoyhtiön kirjanpitoarvo
Panphonics Oy	Suomi	40,00	40,00	2 000 000,00
IonPhaseE Oy	Suomi	35,75	35,75	3 573 723,85
iLOQ Oy	Suomi	22,96	22,96	3 454 080,00
Kitron ASA	Norja	32,96	32,96	18 108 169,74
				27 135 973,59
Kitron ASA:n 31.12.2012 pörssikurssilla laskettu markkina-arvo oli 15,8 milj. euroa.				

12. Saamiset omistusyhteisyrityksiltä

	2012	2011
Pitkäaikaiset		
Omistusyhteisyrityksille annetut pääomalainat	239 930,70	500 000,00
Lyhytaikaiset		
Lainasaamiset		421 000,00
Korkosaamiset	3 305,71	7 372,53
Yhteensä	3 305,71	428 372,53

IonPhasE Oy:lle myönnetty lyhytaikaiset luotot, yhteensä 421.000 euroa, on maksettu takaisin ja samalla 500.000 euron oman pääoman ehtoinen vaihtovelkakirjalaina vuodelta 2011 on konvertoitu osakkeiksi lainaehtojen mukaisesti.

Vuoden 2012 lopussa on merkitty uutta vaihtovelkakirjalainaa 239.930,70 eurolla. Vaihtovelkakirjalaina oikeuttaa merkitsemään yhtiön uusia B-osakkeita siten, että yhtiön yhden uuden B-osakkeen merkintähintaa vastaava määrä maksamatonta lainapääomaa ja sille lainaehtojen mukaan kertynyttä korkoa oikeuttaa vaihtovelkakirjan haltijaa merkitsemään yhden yhtiön uuden B-osakkeen.

Merkintähinta on lainan nimellisarvo ja yhtiön osakkeiden määrä voi osakemerkintöjen seurauksena nousta enintään 774.806 kappaleella B-osakkeita. Vaihtovelkakirjalainan perusteella merkittävien osakkeiden merkintäaika merkintäaika alkaa 1.3.2014 ja päättyy 30.12.2014.

13. Muut osakkeet ja osuudet, EUR

	2012	2011
Hankintameno 1.1.	8 022 155,36	8 167 016,36
Vähennykset	-15 987,72	
Käyvän arvon muutos	-206 807,52	-144 861,00
Hankintameno	7 799 360,12	8 022 155,36
Kirjanpitoarvo	7 799 360,12	8 022 155,36

Muut osakkeet ja osuudet sisältävät pörssinoteerattuja Lännen Tehtaat Oyj:n osakkeita 7,8 milj. euroa ja noteeraamattomia muita osakkeita 6 tuhatta euroa.

14. Muut saamiset, EUR

	2012	2011
Pitkäaikaiset		
Rahoitusarvopaperit		
Hankintameno	17 101 305,59	22 452 890,00
Käyvän arvon muutos	-759 210,76	-2 615 180,00
Kirjanpitoarvo	16 342 094,83	19 837 710,00
Lyhytaikaiset		
Rahoitusarvopaperit		
Hankintameno	3 295 875,00	
Käyvän arvon muutos	-69 165,00	
Kirjanpitoarvo	3 226 710,00	
Ennakkomaksut		2 110,68
ALV-saaminen	7 220,69	74 764,51
Kirjanpitoarvo	3 233 930,69	76 875,19
Rahoitusarvopaperit ovat pääasiassa joukkovelkakirjalainoja, yritysten luottotodistuksia ja strukturoituja sijoitusinstrumentteja.		

15. Laskennalliset verosaamiset, EUR

	2012	2011
Laskennalliset verosaamiset		
Sijoitusten arvostaminen käypään arvoon	1 222 892,75	1 797 587,78
Yhteensä	1 222 892,75	1 797 587,78

16. Siirtosaamiset, EUR

	2012	2011
Lyhytaikaiset saamiset		
Korkosaamiset	341 008,01	380 450,93
Muut saamiset	67 910,97	325 492,06
Yhteensä	408 918,98	705 942,99

17. Rahoitusarvopaperit, EUR

	2012	2011
Muut osakkeet ja osuudet		
Hankintameno	24 813 746,62	26 711 013,06
Käyvän arvon muutos	-3 811 355,69	-4 577 052,00
Yhteensä	21 002 390,93	22 133 961,06

Rahoitusarvopaperit ovat pörssiosakkeita sekä ETF- ja muita rahastoja.

18. Rahat ja pankkisaamiset, EUR

	2012	2011
Käteinen raha ja pankkitilit	15 939 888,60	9 468 694,71
Yhteensä	15 939 888,60	9 468 694,71

19. Oma pääoma, EUR

	2012	2011
Osakepääoma		
Osakepääoma 1.1.	15 178 567,50	15 178 567,50
Osakepääoma 31.12.	15 178 567,50	15 178 567,50
Ylikurssirahasto		
Ylikurssirahasto 1.1.	16 088 978,49	16 088 978,49
Ylikurssirahasto 31.12.	16 088 978,49	16 088 978,49
Sidottu oma pääoma yhteensä	31 267 545,99	31 267 545,99
Voitto edellisiltä tilikausilta		
Voitto edellisiltä tilikausilta 1.1.	71 005 304,36	80 680 282,34
Voitonjako	-3 463 826,34	-6 927 652,68
Jakautuminen 1.1.2012	-12 721 266,62	
Voitto edellisiltä tilikausilta 31.12.	54 820 211,40	73 752 629,66
Tilikauden voitto/tappio	5 415 923,03	-2 747 325,30
Vapaa oma pääoma yhteensä	60 236 134,43	71 005 304,36
Oma pääoma yhteensä	91 503 680,42	102 272 850,35
Laskelma jakokelpoisesta omasta pääomasta kauden lopussa		
Voitto edellisiltä tilikausilta	54 820 211,40	73 752 629,66
Tilikauden voitto	5 415 923,03	-2 747 325,30
Yhteensä	60 236 134,43	71 005 304,36

20. Poistoero tase-erittäin tilikauden lopussa, EUR

	2012	2011
Kertynyt poistoero rakennuksista	438 442,70	1 451 050,65
Kertynyt poistoero koneista ja kalustosta	-153,71	65,08
Kertynyt poistoero muista aineellisista hyödykkeistä		4 001,43
Yhteensä	438 288,99	1 455 117,16

21. Velat saman konsernin yrityksille, EUR

	2012	2011
Pitkäaikaiset velat saman konsernin yrityksille		
Lainat	3 632 000,00	4 232 000,00
Yhteensä	3 632 000,00	4 232 000,00
Lyhytaikaiset velat saman konsernin yrityksille		
Lainat	660 000,00	700 000,00
Ostovelat	1 083,73	
Siirtovelat ja muut lyhytaikaiset velat	20 639,52	
Yhteensä	681 723,25	700 000,00

22. Korolliset velat, EUR

	2012	2011
Pitkäaikaiset		
Velat saman konsernin yrityksille	3 632 000,00	4 232 000,00
Lyhytaikaiset		
Velat saman konsernin yrityksille	660 000,00	700 000,00
Korolliset velat erääntyvät seuraavasti:		
Vuosi 2012		700 000,00
Vuosi 2013	660 000,00	1 410 666,66
Vuosi 2014	1 816 000,00	1 410 666,66
Vuosi 2015	1 816 000,00	1 410 666,68
Yhteensä	4 292 000,00	4 932 000,00
Lainat ovat euromääräisiä		
Korollisten velkojen korkokantojen painotetut keskiarvot olivat:		
Velat saman konsernin yrityksille	1,85 %	1,85 %

23. Siirtovelat, EUR

	2012	2011
Siirtovelkoihin sisältyvät olennaisimmat erät		
Henkilöstökulut	36 653,91	62 140,86
Välittömät verot	699 601,08	98 434,13
Muut siirtovelat	12 231,40	32 332,09
Yhteensä	748 486,39	192 907,08

24. Liiketoiminnan rahavirtojen oikaisu, EUR

	2012	2011
Oikaisu tilikauden voittoon		
Suunnitelman mukaiset poistot	268 035,34	493 264,92
Rahoitustuotot ja -kulut	-5 205 045,26	4 145 338,58
Verot	1 355 146,11	-1 189 307,70
Varausten muutokset	-1 016 828,17	-137 168,75
Muut oikaisu	-56 889,59	28 298,49
Yhteensä	-4 655 581,57	3 340 425,54
Käyttöpääoman muutokset		
Lyhytaik.korottomien liikesaamisten lis(-)/väh(+)	389 717,08	-395 148,21
Lyhytaik.korottomien velkojen lis(+)/väh(-)	-545 034,39	471 654,04
Käyttöpääoman muutos yhteensä	-155 317,31	76 505,83

25. Vastuositoumukset, EUR

	2012	2011
Yleisvakuudeksi annetut kiinnitykset		
Annetut kiinteistökiinnitykset	2 522 805,00	3 447 405,00
Annetut yritysikiinnitykset	6 831 557,38	6 831 557,38
Yhteensä	9 354 362,38	10 278 962,38
Annetut takaukset		
Konserniyrityksen puolesta annettu	3 476 284,77	4 186 609,45
Osakkuusyrittäksen puolesta annettu	300 000,00	300 000,00
Yhteensä	3 776 284,77	4 486 609,45
<p>Scanfil NV:n uudelleenjärjestelyyn liittyvien eläkemaksujen suorittamisen vakuudeksi on saatu rahoituslaitoksen antama pankkitakaus ja Sievi Capital Oyj on antanut rahoituslaitokselle vastatakauksen pankkitakauksen mahdollisesta realisoitumisesta aiheutuvien vastuiden kattamiseksi.</p>		

OSAKKEET JA OSAKKEENOMISTAJAT

Sievi Capital Oyj:llä on 60.714.270 osaketta. Yhtiön rekisteröity osakepääoma on 15.178.567,50 euroa. Yhtiöllä on yksi osakesarja ja kaikilla osakkeilla on yksi ääni ja yhtäläinen oikeus osinkoon.

Sievi Capital Oyj:n Oyj:n osakkeet noteerataan NASDAQ OMX Helsinki Oy:ssä. Osakkeet ovat olleet kaupankäynnin kohteena 24.5.2000 lähtien. Osakkeiden kaupankäyntitunnus on SCI1V. Osakkeet kuuluvat Euroclear Finland Oy:n ylläpitämän arvo-osuusjärjestelmään.

Hallituksen voimassa olevat valtuudet

Sievi Capital Oyj:n varsinainen yhtiökokous valtuutti 19.4.2012 pitämässään kokouksessa hallituksen päättämään enintään 3.000.000 oman osakkeen hankkimisesta voitonjakoon käytettävissä olevilla varoilla hallituksen esityksen mukaisesti. Valtuutus on voimassa sen myöntämisestä 18 kuukautta.

Yhtiökokous on 8.4.2010 valtuuttanut hallituksen päättämään enintään 5.900.000 yhtiön hallussa olevan oman osakkeen luovuttamisesta voimassa olevan osakeyhtiölain säännösten mukaisesti. Valtuutus on voimassa sen myöntämisestä kolme vuotta. Valtuutuksia ei ole käytetty.

Hallituksella ei ole voimassa olevia osakeantivaltuuksia eikä valtuutusta vaihtovelkakirja- tai optiolainan liikkeelle laskemiseen.

Hallituksen esitykset yhtiökokoukselle ovat saatavilla yhtiön www-sivuilla www.sievicapital.com.

Omat osakkeet

Yhtiön omistuksessa oli 31.12.2012 yhteensä 2.983.831 kpl omia osakkeita ja ne edustivat 4,9 % yhtiön osakepääomasta ja äänistä. Tilikauden 2012 aikana ei ole hankittu eikä luovutettu omia osakkeita.

Osingonjakopolitiikka

Yhtiön tavoitteena on maksaa osinkoa säännöllisesti joka vuosi. Maksettavien osinkojen määrään ja maksuajankohtaan vaikuttavat muun muassa konsernin tulos, taloudellinen asema, pääoman tarve ja muut mahdolliset tekijät. Tavoitteena on jakaa konsernin vuosittaisesta tuloksesta noin 1/3 osinkoina osakkeenomistajille.

Hallituksen esitys varojen jaosta

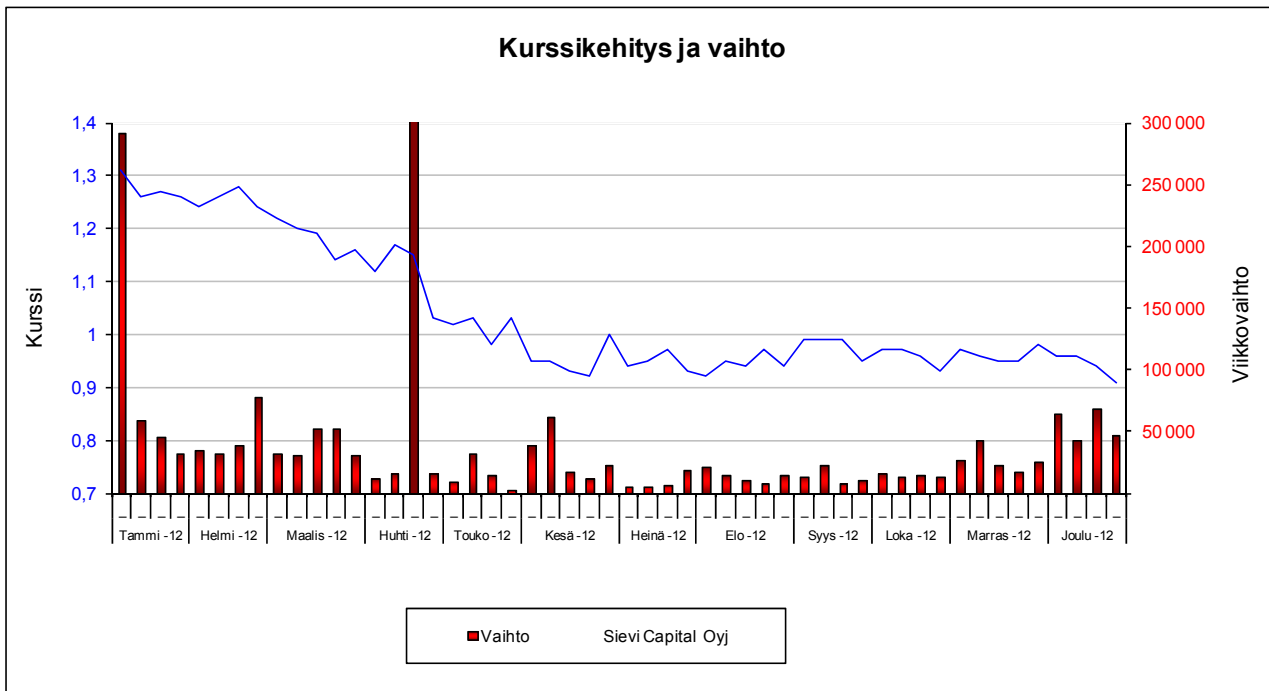
Hallitus esittää yhtiökokoukselle, että 31.12.2012 päättyneeltä tilikaudelta ei makseta osinkoa.

Hallitus esittää, että sidotun oman pääoman ylikurssirahastoa alennetaan ja maksetaan pääomanpalautusta 0,06 euroa kutakin ulkona olevaa osaketta kohden eli yhteensä 3.463.826,34 euroa.

Vuodelta 2011 maksettiin osinkoa 0,06 euroa/osake, yhteensä 3.463.826,34 euroa. Osinko maksettiin 3.5.2012.

Osakkeen kurssikehitys, vaihto ja markkina-arvo

Sievi Capital Oyj:n osakkeita vaihdettiin NASDAQ OMX Helsinki Oy:ssä vuoden 2012 aikana 8.929.731 kappaletta, mikä vastaa 14,7 % koko osakekannasta. Vaihdon arvo oli 10,3 milj. euroa ja keskipurssi 1,16 euroa. Osakekannan markkina-arvo vuoden 2012 lopussa oli 55,9 milj. euroa. Korkein kaupantekokurssi oli 1,65 euroa ja alin 0,88 euroa. Päätöskurssi oli 0,91 euroa.



Tietoja osakkeenomistajista

Sievi Capital Oyj:llä oli 31.12.2012 yhteensä 4.405 osakkeenomistajaa, joista 74,4 % omisti enintään 1.000 kpl yhtiön osakkeita. Kymmenen suurinta omistivat yhteensä 77 % osakkeista. Hallintarekisteröityjen osuus oli yhteensä 1,41 %.

Johdon omistus

Sievi Capital Oyj:n hallituksen jäsenet ja toimitusjohtaja omistivat 31.12.2012 yhteensä 25.682.415 osaketta, joka on 42,3 % yhtiön osakkeista ja niiden tuottamasta äänimäärästä.

Osakkeenomistuksen jakauma

Osakkeenomistuksen jakauma suuruusluokittain 31.12.2012

Osakkeiden määrä	Osakkaiden lukumäärä kpl	Osuus osakkaista %	Osake- ja äänimäärä yhteensä kpl	Osuus osakkeista ja äänimäärästä %
1 - 200	1 612	36,60	251 583	0,41
201 - 1000	1 665	37,80	999 958	1,65
1001 - 2000	493	11,19	795 987	1,31
2001 - 10000	489	11,10	2 120 083	3,49
10001 - 100000	118	2,68	3 288 463	5,42
100001 - 99999999	28	0,64	53 258 196	87,72
Kaikki yhteensä	4 405	100,00	60 714 270	100,00

Osakkeenomistuksen jakauma omistajaryhmittäin 31.12.2012

	Omistajien lukumäärä	osuus %	Osakkeiden lukumäärä	osuus %
Yritykset	260	5,90	12 102 289	19,93
Rahoitus- ja vakuutuslaitokset	10	0,23	188 286	0,31
Julkisyhteisöt	6	0,14	1 250 045	2,06
Voittoa tavoittelemattomat yhteisöt	18	0,41	2 298 884	3,79
Kotitaloudet	4 100	93,08	44 009 866	72,49
Ulkomaiset omistajat	11	0,25	9 350	0,02
Yhteensä	4 405	100,00	59 858 720	98,59
josta hallintarekisteröityjä	8		855 550	1,41

Tiedot osakkeenomistajista

Suurimmat osakkeenomistajat 31.12.2012

	kpl	Osuus% osakkeista ja äänimäärästä
1. Takanen Jorma	17 380 305	28,63
2. Varikot Oy	7 273 109	11,98
3. Takanen Harri	4 002 664	6,59
4. Tolonen Jonna	3 251 950	5,36
5. Pöllä Reijo	3 128 745	5,15
6. Sievi Capital Oyj	2 983 831	4,91
7. Takanen Jarkko	2 477 169	4,08
8. Laakkonen Mikko	2 392 862	3,94
9. Takanen Martti	1 954 218	3,22
10. Riitta ja Jorma J. Takasen säätö	1 900 000	3,13

HALLITUKSEN VOITONJAKOEHDOTUS

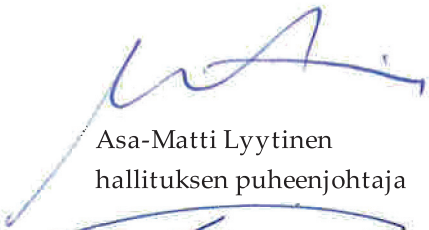
Emoyhtiön jakokelpoiset varat ovat 60.236.134,43 euroa, josta tilikauden voitto 5.415.923,03 euroa.

Hallitus esittää yhtiökokoukselle, että 31.12.2012 päättyneeltä tilikaudelta ei makseta osinkoa.

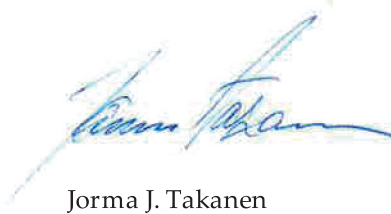
Hallitus esittää, että sidotun oman pääoman ylikurssirahastoa alennetaan ja pääoman palautusta maksetaan 0,06 euroa/osake.

Toimintakertomuksen ja tilinpäätöksen allekirjoitus

Sievissä 26.2.2013



Asa-Matti Lyytinen
hallituksen puheenjohtaja



Jorma J. Takanen
toimitusjohtaja, hallituksen jäsen



Harri Takanen



Jarkko Takanen



Riitta-Liisa Kotilainen

TILINTARKASTUSKERTOMUS

Sievi Capital Oyj:n yhtiökokoukselle

Olemme tilintarkastaneet Sievi Capital Oyj:n kirjanpidon, tilinpäätöksen, toimintakertomuksen ja hallinnon tilikaudelta 1.1.–31.12.2012. Tilinpäätös sisältää konsernin taseen, laajan tuloslaskelman, laskelman oman pääoman muutoksista, rahavirtalaskelman ja liitetiedot sekä emoyhtiön taseen, tuloslaskelman, rahoituslaskelman ja liitetiedot.

Hallituksen ja toimitusjohtajan vastuu

Hallitus ja toimitusjohtaja vastaavat tilinpäätöksen ja toimintakertomuksen laatimisesta ja siitä, että konsernitilinpäätös antaa oikeat ja riittävät tiedot EU:ssa käyttöön hyväksytyjen kansainvälisten tilinpäätösstandardien (IFRS) mukaisesti ja että tilinpäätös ja toimintakertomus antavat oikeat ja riittävät tiedot Suomessa voimassa olevien tilinpäätöksen ja toimintakertomuksen laatimista koskevien säännösten mukaisesti. Hallitus vastaa kirjanpidon ja varainhoidon valvonnan asianmukaisesta järjestämisestä ja toimitusjohtaja siitä, että kirjanpito on lainmukainen ja varainhoito luotettavalla tavalla järjestetty.

Tilintarkastajan velvollisuudet

Velvollisuutenamme on antaa suorittamamme tilintarkastuksen perusteella lausunto tilinpäätöksestä, konsernitilinpäätöksestä ja toimintakertomuksesta. Tilintarkastuslaki edellyttää, että noudatamme ammattieettisiä periaatteita. Olemme suorittaneet tilintarkastuksen Suomessa noudatettavan hyvän tilintarkastustavan mukaisesti. Hyvä tilintarkastustapa edellyttää, että suunnittelemme ja suoritamme tilintarkastuksen hankkiaksemme kohtuullisen varmuuden siitä, onko tilinpäätöksessä tai toimintakertomuksessa olennaista virheellisyttä, ja siitä, ovatko emoyhtiön hallituksen jäsenet tai toimitusjohtaja syyllistyneet tekoon tai laiminlyöntiin, josta saattaa seurata vahingonkorvausvelvollisuus yhtiötä kohtaan taikka, rikkoneet osakeyhtiölakia tai yhtiöjärjestystä.

Tilintarkastukseen kuuluu toimenpiteitä tilintarkastusevidenssin hankkimiseksi tilinpäätökseen ja toimintakertomukseen sisältyvistä luvuista ja niissä esitettävistä muista tiedoista. Toimenpiteiden valinta perustuu tilintarkastajan harkintaan, johon kuuluu väärinkäytöksestä tai virheestä johtuvan olennaisen virheellisyyden riskien arvioiminen. Näitä riskejä arvioidessaan tilintarkastaja ottaa huomioon sisäisen valvonnan, joka on yhtiössä merkityksellistä oikeat ja riittävät tiedot antavan tilinpäätöksen ja toimintakertomuksen laatimisen kannalta. Tilintarkastaja arvioi sisäistä valvontaa pystyäkseen suunnittelemaan olosuhteisiin nähden asianmukaiset tilintarkastustoimenpiteet mutta ei siinä tarkoituksessa, että hän antaisi lausunnon yhtiön sisäisen valvonnan tehokkuudesta. Tilintarkastukseen kuuluu myös sovellettujen tilinpäätöksen laatimisperiaatteiden asianmukaisuuden, toimivan johdon tekemien kirjanpidollisten arvioiden kohtuullisuuden sekä tilinpäätöksen ja toimintakertomuksen yleisen esittämistavan arvioiminen.

Käsityksemme mukaan olemme hankkineet lausuntomme perustaksi tarpeellisen määrän tarkoitukseen soveltuvaa tilintarkastusevidenssiä.

Lausunto konsernitilinpäätöksestä

Lausuntonamme esitämme, että konsernitilinpäätös antaa EU:ssa käyttöön hyväksytyjen kansainvälisten tilinpäätösstandardien (IFRS) mukaisesti oikeat ja riittävät tiedot konsernin taloudellisesta asemasta sekä sen toiminnan tuloksesta ja rahavirroista.

Lausunto tilinpäätöksestä ja toimintakertomuksesta

Lausuntonamme esitämme, että tilinpäätös ja toimintakertomus antavat Suomessa voimassa olevien tilinpäätöksen ja toimintakertomuksen laatimista koskevien säännösten mukaisesti oikeat ja riittävät tiedot konsernin sekä emoyhtiön toiminnan tuloksesta ja taloudellisesta asemasta. Toimintakertomuksen ja tilinpäätöksen tiedot ovat ristiriidattomia.

Sievissä 11. maaliskuuta 2013

KPMG Oy Ab



Antti Kääriäinen

KHT

SELVITYS HALLINTO- JA OHJAUSJÄRJESTELMÄSTÄ 2012

Sievi Capital Oyj on julkisesti noteerattu osakeyhtiö, jonka hallinnoinnissa noudatetaan yhtiön yhtiöjärjestyä, Suomen osakeyhtiölakia ja muuta yhtiötä koskevaa lainsäädäntöä. Lisäksi yhtiö noudattaa toiminnassaan Arvopaperimarkkinayhdistys ry:n 15.6.2010 julkistamaa Suomen listayhtiöiden hallinnointikoodia lukuun ottamatta suosituksia 9 (Hallituksen jäsenten lukumäärä, kokoonpano ja pätevyys), 14 (Riippumattomien jäsenten määrä), 26 (Tarkastusvaliokunnan jäsenten riippumattomuus) ja 29 (Nimitysvaliokunnan jäsenet ja jäsenten valinta).

Tämä selvitys on Sievi Capital Oyj:n hallituksen käsittelemä. Sievi Capital Oyj:n tilintarkastusyhteisö on tarkastanut, että taloudelliseen raportointiprosessiin liittyvä sisäisen valvonnan ja riskienhallinnan pääpiirteittäinen kuvaus on yhdenmukainen tilinpäätöksen kanssa.

Tämä selvitys hallinto- ja ohjausjärjestelmästä on nähtävillä yhtiön kotisivuilla www.sievicapital.com Sijoittajat-osiossa ja on laadittu listayhtiöiden hallinnointikoodin suositus 51 mukaisesti. Hallinnointikoodi on julkisesti saatavilla internetosoitteessa www.cgfinland.fi.

Hallitus

Hallitus huolehtii osakeyhtiölain mukaisesti yhtiön hallinnosta ja toiminnan asianmukaisesta järjestämisestä. Yhtiön varsinainen yhtiökokous valitsee hallituksen jäsenet. Sievi Capital Oyj:n hallitukseen kuuluu yhtiöjärjestyksen mukaan vähintään viisi ja enintään seitsemän varsinaista jäsentä. Hallitus valitsee keskuudestaan puheenjohtajan. Hallituksen tehtävä on päättää liiketoimintastrategiasta, merkittävistä sijoituksista, organisaatiota ja rahoitusta koskevista asioista sekä valvoa yhtiön hallintoa ja toimintaa. Hallituksen tulee lisäksi huolehtia, että yhtiön kirjanpidon ja varainhoidon valvonta on asianmukaisesti järjestetty.

Hallituksen kokoonpano

Varsinaisessa yhtiökokouksessa 19.4.2012 hallitukseen valittiin:

Asa-Matti Lyytinen

Riippumaton yhtiöstä ja merkittävistä osakkeenomistajista. Hallituksen puheenjohtaja. Syntynyt 1950, KTM. Sievi Capital Oyj:n hallituksen jäsen vuodesta 2000. Hallituksen puheenjohtaja: Kitron ASA, Panphonics Oy, Fermlab Oy, Fuko Pharma Oy

Jorma J. Takanen

Hallituksen jäsen. Syntynyt 1946, kemian insinööri. Scanfil Oy:n perustaja, toimitusjohtaja sekä hallituksen jäsen 1976-2005 sekä Sievi Capital Oyj:n hallituksen jäsen ja hallituksen puheenjohtaja vuosina 2002-2012. Sievi Capital Oyj:n toimitusjohtaja.

Harri Takanen

Hallituksen jäsen. Harri Takanen (1968), Scanfil Oyj:n ja Scanfil EMS Oy:n toimitusjohtaja. Harri Takanen on toiminut Sievi Capital Oyj:n (vanha Scanfil Oyj) toimitusjohtajana 2007–2011. Hän toimi Scanfil –konsernin palveluksessa vuodesta 1994, mm. Kiinan toimintojen johtajana, Scanfil (Hangzhou) Co., Ltd:n toimitusjohtajana, teknologiasta vastaavana johtajana, asiakassuhdejohtajana, asiakaspalvelupäällikkönä ja Sievin mekaniikkatehtaan johtajana. Koulutukseltaan Harri Takanen on Diplomi-insinööri.

Jarkko Takanen

Hallituksen jäsen. Syntynyt 1967, tuotantotalousinsinööri, laskentatoimen merkonomi. Scanfil Oy:n hallituksen jäsen 1997 – 2002 ja Sievi Capital Oyj:n hallituksen jäsen 2002 - 2003 ja 2005 lähtien. Jussi Capital Oy, toimitusjohtaja.

Riitta Kotilainen

Hallituksen jäsen. Riitta Kotilainen (1958), sähkötoiden johtaja; Scanfil EMS Oy. Kotilainen on toiminut toimitusjohtajana E. Kotilainen Oy:ssa vuodesta 1999. Sitä ennen vuosina 1985-1999 hän työskenteli sähkötoiden johtajana E. Kotilainen Oy:ssä. Vuosina 1983-1985 Kotilainen toimi työnjohtajana Kokkolan Hankkijan sähköasennus -yksikössä. Koulutukseltaan Riitta Kotilainen on sähkövoimatekniikan insinööri. Ei ole riippumaton yhtiöstä ja merkittävistä osakkeenomistajista. Tällä hetkellä Riitta Kotilainen on Sievin Osuuspankin hallintoneuvoston jäsen ja Varikot Oy:n toimitusjohtaja.

Hallituksen jäsenten toimikausi kestää seuraavan varsinaisen yhtiökokouksen päätymiseen saakka.

Hallituksen jäsenten riippumattomuus

Hallituksen suorittaman riippumattomuusarvioinnin mukaan yksi hallituksen jäsenistä (Asa-Matti Lyytinen) on yhtiöstä riippumaton. Hallituksen yhtiöstä ei riippumattomat jäsenet (Jorma J. Takanen, Harri Takanen, Jarkko Takanen ja Riitta Kotilainen) kuuluvat yhtiön seitsemän suurimman omistajan joukkoon. Omistajuuteen liittyvän yrittäjyyden ja taloudellisen riskin vuoksi on perusteltua, että he valvovat omistajien etua myös hallituksen jäseninä ja tarkastusvaliokunnassa. Lisäksi Jorma J. Takanen on yhtiön perustaja ja toimitusjohtaja vuosina 1976 – 2005, Jarkko Takanen ja Harri takanen ovat työskennelleet yhtiössä eri

tehtävissä, joten heillä on erittäin laaja kokemus yhtiön ja toimialan toiminnasta, joka hallitustyöskentelyn kautta saadaan koko yhtiön ja kaikkien osakkeenomistajien käyttöön.

Hallituksen toiminta

Hallitus piti vuoden 2012 aikana yhteensä 13 kokousta, joista osa oli puhelinkokouksia. Hallituksen jäsenten keskimääräinen läsnäoloprosentti kokouksissa oli 100.

Hallituksen säännöllisesti käsiteltävät asiat on määritelty kirjallisessa hallituksen työjärjestyksessä. Työjärjestys käsitellään, vahvistetaan ja tarvittaessa päivitetään vuosittain. Työjärjestyksen mukaisesti hallituksen kokouksissa käsiteltäviä asioita ovat muun muassa sijoitustoiminta ja sijoitustoiminnan raportointi, sijoitusyhtiön kassavarojen sijoittaminen, sijoitusyhtiön liiketoimintastrategia, sisäinen tarkastus ja kontrollijärjestelmät, riskikartoitus, palkitsemisjärjestelmät, konsernin vakuutukset sekä tilintarkastajan tarkastusraportti. Hallitus tekee vuosittain toiminnan itsearviointin työskentelystään.

Hallituksen valiokunnat

Hallitus on perustanut kaksi valiokuntaa, nimitysvaliokunnan ja tarkastusvaliokunnan.

Nimitysvaliokunnan tehtävänä on valmistella hallituksen jäsenten nimittämiseen ja palkitsemiseen liittyviä asioita sekä tarvittaessa etsiä sopivia henkilöitä yhtiön hallituksen jäseniksi. Valiokuntaan kuuluu kaksi jäsentä, Jorma J. Takanen ja Asa-Matti Lyytinen, Jorma J. Takasen toimiessa puheenjohtajana. Nimitysvaliokunnassa Jorma J. Takanen on yhtiön suurin yksittäinen osakkeenomistaja Asa-Matti Lyytisen ollessa yhtiöstä riippumaton. Valiokunnan kokoonpanon katsotaan turvaavan osakkeenomistajien edun valiokunnan työskentelyssä. Valiokunta piti vuoden 2012 aikana yhteensä 2 kokousta. Valiokunnan jäsenten läsnäoloprosentti kokouksissa oli 100.

Tarkastusvaliokunnan tehtäviä hoitaa koko hallitus puheenjohtajanaan Jorma J. Takanen. Tarkastusvaliokunnan tehtävänä on valvoa taloudellista raportointiprosessia ja tilinpäätösten ja osavuositarkastusten raportointia sekä seurata yhtiön sisäisen valvonnan ja riskienhallinnan toimivuutta. Se arvioi myös tilintarkastuksen asianmukaisuutta ja valmistelee tilintarkastajan valintaa koskevan päätösehdotuksen.

Toimitusjohtaja

Hallitus nimittää ja vapauttaa yhtiön toimitusjohtajan sekä päättää hänen palvelussuhteensa ehdoista. Toimitusjohtaja kuuluu kulloinkin hallituksen erikseen päättämien tulos- ja voittopalkkiojärjestelmien piiriin. Yhtiön toimitusjohtajana on 1.1. – 31.12.2012 toiminut Jorma J. Takanen (1946).

Toimitusjohtajan tehtävät on määritelty osakeyhtiölain mukaisesti. Toimitusjohtaja hoitaa yhtiön operatiivista hallintoa hallituksen antamien ohjeiden ja määräysten mukaisesti. Toimitusjohtajan tulee huolehtia siitä, että yhtiön kirjanpito on lain mukainen ja varainhoito luotettavalla tavalla järjestetty. Toimitusjohtaja Jorma J. Takanen vastaa sijoitusyhtiön sijoitustoiminnan strategisesta suunnittelusta ja toteutuksesta.

Toimitusjohtajalla on erillinen toimitusjohtajasopimus, joka on voimassa toistaiseksi molemminpuolisella kolmen kuukauden irtisanomisajalla. Mikäli yhtiö päättää toimitusjohtajan kanssa tehdyn toimitusjohtajasopimuksen, toimitusjohtajalle ei makseta erillistä erokorvausta. Eläkeikä on lakisääteinen.

1.1.2012 alkaen yhtiön toimitusjohtajana toimineen Jorma J. Takasen toimitusuhteen ehdot, palkka ja muut edut ovat luettavissa yhtiön kotisivuilla osoitteessa www.sievicapital.fi / Palkka- ja palkkioselvitys.

Taloudelliseen raportointiprosessiin liittyvien sisäisen valvonnan ja tarkastuksen sekä riskienhallinnan pääpiirteet

Riskienhallinta

Sievi Capital Oyj:n hallitus vastaa siitä, että konsernin riskienhallinta ja sisäinen valvonta ja tarkastus on asianmukaisesti järjestetty.

Riskienhallinta perustuu hallituksen hyväksymään riskienhallintapolitiikkaan, jonka tavoitteena on riskien kokonaisvaltainen ja ennakoiva hallinta. Riskien arviointi on osa vuosittaista strategia- ja liiketoimintasuunnitteluprosessia. Riskienhallinnalle ei ole omaa erillistä organisaatiota vaan riskienhallinta on rakennettu osaksi liiketoimintaprosesseja ja johtamisjärjestelmää. Riskienhallinnan tavoitteena on havainnoida ja analysoida tekijöitä, jotka voivat vaikuttaa negatiivisesti yrityksen tavoitteiden saavuttamiseen sekä ryhtyä toimenpiteisiin riskien minimoimiseksi tai poistamiseksi kokonaan.

Sisäinen valvonta

Sievi Capital Oyj:n sisäinen valvonta on jatkuvaa toimintaa liiketoiminnan tuloksellisuuden varmistamiseksi ja sen jatkuvuuden turvaamiseksi. Valvonnan tarkoitus on minimoida riskejä varmistamalla, että raportointi on luotettavaa ja, että lakeja sekä säännöksiä noudatetaan.

Perustan valvonnalle luovat sijoitusyhtiön arvot, eettiset säännöt ja toiminta-alueiden lainsäädännöt, joista on johdettu noudatettavat toimintaperiaatteet ja -ohjeet. Ohjeet kattavat menettelytavat keskeisissä toiminnoissa. Vastuu sisäisestä valvontajärjestelmästä on yhtiön johdolla. Sisäinen valvonta on aktiivinen osa yhtiön johtamista ja hallintoa. Konsernin liiketoimintajohto vastaa valvontajärjestelmään kuuluvien yhdenmukaisten liiketoimintaprosessien kehittämisestä. Konsernin taloushallinto tukee ja koordinoi konsernin taloudellista johtamista.

Taloudellisen valvonnan peruslähtökohta on toimintaprosesseihin sisällytetyt kontrollit, jotka mahdollistavat poikkeamien nopean havaitsemisen ja niihin reagoimisen. Oleellinen osa taloudellista valvontaa on johdon kuukausiraportointi. Se sisältää toteutuneen liiketoiminnan tuloksen sekä analyysin ennakoitujen ja toteutuneen tuloksen eroista. Kuukausiraportoinnissa seurattavat mittarit on asetettu siten, että ne tukevat sijoitusyhtiön tavoitteiden saavuttamista sekä nostavat esiin ohjaustoimenpiteitä edellyttävät asiat. Tilintarkastusyhteisö tukee omalta osaltaan taloudellisen valvonnan suorittamista.

Tilinpäätösstandardien tulkinta ja soveltaminen on keskitetty taloushallintoon. Standardien pohjalta on luotu sijoitusyhtiön yhteiset kirjausperiaatteet sekä raportointi- ja laskentastandardit. Taloudellisen raportoinnin luotettavuuden varmistamiseksi keskeiset toiminnot ostetaan Scanfil Oyj:ltä ja ne toteutetaan luotettavaksi todetuilla raportointivälineillä. Yhdenmukaisten työkalujen käyttö mahdollistaa jatkuvan valvonnan ja toimivan muutostenhallinnan.

Sisäinen tarkastus

Sijoitusyhtiön rakenne ja laajuus huomioon ottaen yhtiössä ei ole varsinaista sisäisen tarkastuksen organisaatiota. Yhtiön talousjohto hoitaa sisäisen tarkastuksen tehtävät ja raportoi säännöllisesti sekä toimitusjohtajalle että hallitukselle.

Sievi Capital Oyj:n konsernirakenne 1.1.2012 alkaen

Konsernirakenne





SIEVI  CAPITAL

Yritystie 6
85410 SIEVI

Puh. 08-48 82 500
Fax 08-48 82 501

www.sievicapital.com