

SIEVI CAPITAL

VUOSIKERTOMUS 2013

VUOSIKERTOMUS 2013

SISÄLLYSLUETTELO

SIIJOITUSTOIMINNAN KATSAUS

TIETOJA OSAKKEENOMISTAJILLE	2
VARSINAINEN YHTIÖKOKOUS 2014	2
VOITONJAKOEHDOTUS	2
SIEVI CAPITAL OYJ:N TALOUDELLINEN INFORMAATIO VUONNA 2014	2
OSAKASREKISTERI	3
YLEISTÄ	3
VUOSI 2013 LUKUINA	3
SIEVI CAPITAL OYJ LYHYESTI	3
SIEVI CAPITAL OYJ:N SUBSTANSSIVARVOT	4
TOIMITUSJOHTAJAN KATSAUS	5
SIEVI CAPITAL OYJ:N TOINEN ITSENÄINEN TILIKAUSI – STRATEGISTEN LINJAUSTEN VUOSI	5
SIEVI CAPITAL OYJ:N OSAKKUUS- JA OMISTUSYHTIÖT	6
SIIJOITUSSTRATEGIA	8
PÄÄOMASIIJOITUKSET	8
FINANSSISIIJOITUKSET	9
SIEVI CAPITAL OYJ:N OSAKEPÄÄOMA JA OMISTUSRAKENNE	9
SIEVI CAPITAL OYJ, HALLITUS	10
SIEVI CAPITAL OYJ, ORGANISAATIO	11

TILINPÄÄTÖS 2013

HALLITUKSEN TOIMINTAKERTOMUS 2013	12
KONSERNIN TULOSLASKELMA, IFRS	17
KONSERNITASE, IFRS	18
KONSERNIN RAHAVIRTALASKELMA, IFRS	19
LASKELMA KONSERNIN OMAN PÄÄOMAN MUUTOKSISTA, IFRS	20
KONSERNITILINPÄÄTÖKSEN LIITETIEDOT	27
KONSERNIN TUNNUSLUVUT	44
EMOYHTIÖN TULOSLASKELMA, FAS	46
EMOYHTIÖN TASE, FAS	47
EMOYHTIÖN RAHOITUSLASKELMA, FAS	49
TILINPÄÄTÖKSEN LIITETIEDOT, FAS	50
OSAKKEET JA OSAKKEENOMISTAJAT	60
HALLITUKSEN VOITONJAKOEHDOTUS	64
TILINTARKASTUSKERTOMUS	66
SELVITYS HALLINTO- JA OHJAUSJÄRJESTELMÄSTÄ 2013	68

TIETOJA OSAKKEENOMISTAJILLE

Varsinainen yhtiökokous 2014

Sievi Capital Oyj:n varsinainen yhtiökokous pidetään tiistaina 8.4.2014 yhtiön pääkonttorissa Sievissä alkaen klo 13:00. Yhtiökokouksessa käsitellään yhtiöjärjestyksen mukaisesti julkaistussa yhtiökokouskutsussa mainitut asiat, jotka on esitetty lisäksi yhtiön yhtiökokousta koskevassa pörssitiedotteessa ja yhtiön internet-osoitteessa www.sievicapital.com.

Oikeus osallistua yhtiökokoukseen on osakkeenomistajalla, joka viimeistään 27.3.2014 on merkitty Sievi Capital Oyj:n osakkeenomistajaksi Euroclear Finland Oy:n pitämään yhtiön osakasluetteloon. Osakkeenomistajien on saadaksen osallistua yhtiökokoukseen ilmoittauduttava yhtiölle viimeistään 3.4.2014 klo 16.00 mennessä joko kirjallisesti osoitteeseen Sievi Capital Oyj, Yritystie 6, 85410 Sievi, puhelimitse numeroon (08) 4882 500 tai sähköpostitse osoitteeseen agm@sievicapital.com.

Kirjeitse ilmoittauduttaessa kirjeen on oltava perillä ennen ilmoittautumisajan päättymistä. Mahdolliset valtakirjat pyydetään toimittamaan alkuperäisinä ennen ilmoittautumisajan päättymistä.

Voitonjakoehdotus

Osinkoa ehdotetaan jaettavaksi 0,05 euroa/osake vuodelta 2013. Osinko maksetaan osakkeenomistajille, jotka ovat täsmäytyspäivänä merkittynä Euroclear Finland Oy:n pitämään osakasluetteloon.

Sievi Capital Oyj:n taloudellinen informaatio vuonna 2014

Sievi Capital Oyj:n hallitus on päättänyt julkaista vuonna 2014 arvopaperimarkkinalain 2 luvun 5 c §:n mukaiset johdon osavuotiset selvitykset vuoden kolmelta ja yhdeksältä kuukaudelta julkistettavien osavuosikatsausten sijaan.

Päätöstä tehtäessä Sievi Capital Oyj:n markkina-arvo on alle 150 miljoonaa euroa, joten valtiovarainministeriön asetuksessa määritellyt edellytykset johdon osavuotisen selvityksen antamiselle osavuosikatsauksen sijasta täyttyvät.

Vuonna 2013 Sievi Capital Oyj julkistaa johdon osavuotiset selvitykset ja osavuosikatsauksen seuraavasti:

- Johdon osavuotinen selvitys tiistaina 29.4.2014
- Osavuosikatsaus 1.1. – 30.6.2014 torstaina 7.8.2014
- Johdon osavuotinen selvitys torstaina 30.10.2014

Taloudelliset katsaukset ilmestyvät suomeksi ja englanniksi. Ne julkaistaan yhtiön kotisivuilla osoitteessa www.sievicapital.com. Julkaisuja voi lisäksi tilata osoitteesta Sievi Capital Oyj, Yritystie 6, 85410 Sievi sekä puhelimitse (08) 4882 500. Yhtiön kotisivuilta löytyy myös julkaisuhistoria, kaikki vuonna 2013 julkaistut katsaukset ja tiedotteet.

Osakasrekisteri

Osakkeenomistajia pyydetään ilmoittamaan nimen- ja osoitteenmuutokset sille pankille, pankkiiriliikkeelle tai Euroclear Finland Oy:lle, joka kunkin osakkaan valitsemana tilinhoitajayhteisönä hallinnoi osakkeenomistajan arvo-osuustiliä.

YLEISTÄ

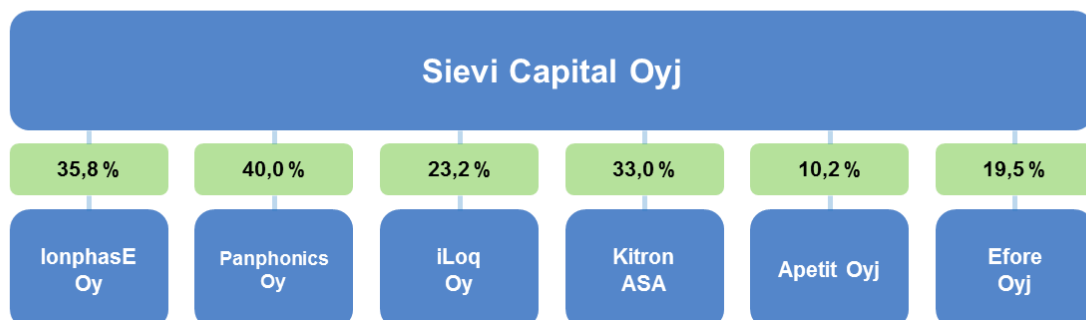
Vuosi 2013 lukuina

- Tilikauden IFRS tulos oli -0,02 (4,7) milj. euroa.
- Tulos per osake oli 0,00 (0,08) euroa.
- Pääomanpalautusta maksettiin 0,06 euroa osakkeelta.
- Vuoden lopussa substanssiarvo per osake oli 1,54 euroa (1,60 euroa vuonna 2012).
- Hallitus ehdottaa, että osinkoa jaetaan 0,05 euroa/osake.

Sievi Capital Oyj lyhyesti

Sievi Capital Oyj on pörssilistattu (NASDAQ OMX Helsinki) sijoitusyhtiö, jonka tehtävänä on hallinnoida konsernin varallisuutta tehokkaasti ja riskejä hajauttaen. Sijoitusyhtiö sijoittaa varojaan kannattaviin ja kasvupotentiaalia omaaviin yhtiöihin ja kasvattaa sijoituskohteidensa arvoa aktiivisen omistajaohjauksen kautta. Sievi Capital Oyj:n sijoitukset jakautuvat pääomasijoituksiin ja finanssisijoituksiin. Pääomasijoituksia voidaan tehdä listattuihin tai listaamattomiin yhtiöihin toimialasta riippumatta. Pääomasijoitusten pitoaika ja resurssien kohdistaminen määräytyy tapauskohtaisesti omistajastrategian perusteella. Sijoituksia tehdään vakavaraisiin ja kilpailukykyisiin yhtiöihin joilla on jo vankkaa näyttöä ansaintalogiikkansa toimivuudesta. Sijoituksia arvioidessa painotetaan riski/tuotto-suhdetta sekä sijoituksen sopivuutta portfolion kannalta. Sijoituskohteista hankitaan merkittävä osuus, jolla saavutetaan vaikutusmahdollisuus kohdeyhtiön kehittämiseen ja strategiaan. Sijoitusyhtiö voi tehdä finanssisijoituksia mm. osakkeisiin, ETF-instrumentteihin, strukturoituihin tuotteisiin, yrityslainoihin sekä muihin korkosijoituksiin. Sijoitustoimintaa tehdään pitkäjänteisesti hallituksen asettamien strategisten ja taktisten allokaatiorajojen puitteissa.

Sievi Capital Oyj:n pääomasijoitukset 31.12.2013



SIEVI CAPITAL OYJ:N SUBSTANSSIARVOT

Sievi Capital Oyj substanssiarvo vuoden 2011 lopussa oli 1,52 euroa, vuoden 2012 lopussa 1,60 euroa ja 31.12.2013 substanssiarvo oli 1,54 euroa. Tilikauden 2013 aikana toteutettiin 0,06 euron pääomanpalautus osakkeenomistajille. Substanssilaskelma julkaistaan johdon osavuotisten selvitysten ja osavuositarkastuksen yhteydessä.

Avainluvut

	2013	2012	2011
tilikauden voitto, MEUR	-0,02	4,7	-3,1
omavaraisuusaste-%	96,1	96,1	95,1
NAV/osake, EUR	1,54	1,6	1,52
tulos/osake, EUR	0,00	0,08	-0,08
sijoitetun pääoman tuotto-%	0,7	6,9	-6,9

TOIMITUSJOHTAJAN KATSAUS



Sievi Capital Oyj:n toinen itsenäinen tilikausi – Strategisten linjausten vuosi

Sievi Capital Oyj:n toinen itsenäinen tilikausi toi mukanaan merkittäviä muutoksia yhtiön organisaatiossa ja toiminnassa. Harri Takanen aloitti toimitusjohtajana 1.4.2013 Jorma J. Takasen siirtyessä toimitusjohtajan paikalta hallituksen puheenjohtajaksi. Sijoitus- ja talousjohtaja vaihtui syksyn aikana ja Sievi Capital Oyj avasi uuden konttorin Helsingin Kaartinkaupungin idyllisessä kaupunginosassa.

Sijoittajan kannalta merkittävin muutos kuitenkin tapahtui sijoitusstrategian tarkentumisen myötä. Sievi Capital Oyj:n hallitus hyväksyi tarkennetun sijoitusstrategian, jonka mukaisesti Sievi Capital Oyj:n sijoitusten painopiste siirtyy finanssisijoituksista pääomasijoituksiin ja resursseja allokoidaan aikaisempaa enemmän strategisen pääomasijoitussalkun kehittämiseen. Pääomasijoituksissa keskitytään yhtiöihin, joilla jo on vankkaa näyttöä ansaintalogiikkansa toimivuudesta. Sijoituskohteista hankitaan merkittävä osuus, jolla saavutetaan vaikutusmahdollisuus kohdeyhtiön kehittämiseen, ohjaamiseen ja strategiaan. Strategisen allokaation muutos toteutetaan ajallisesti hajauttaen keskipitkällä aikavälillä.

Sievi Capital Oyj:n vahva taloudellinen asema mahdollistaa jatkossakin yhtiön aktiivisen sijoitustoiminnan harjoittamisen talouden heilahteluista riippumatta. Tilikauden aikana finanssisijoituksiin liittyvää riskiä kevennettiin painottamalla likvidejä, läpinäkyviä ja lyhytaikaisia sijoituksia portfolioissa. Samalla varaudumme siirtämään portfolion painopistettä hallitusti finanssisijoituksista strategiaan pääomasijoituksiin tulevien tilikausien aikana.

Listatuissa pääomasijoituksissa nostimme omistustamme Efore Oyj:ssä 19,5 prosenttiin ja Apetit Oyj:ssä 10,2 prosenttiin tilikauden aikana ja säilytimme merkittävän omistuksemme Kitron ASA:ssa. Kasvaneen omistusosuuden myötä Eforen ylimääräinen yhtiökokous valitsi Jarkko Takasen Eforen hallituksen jäseneksi. Myös listaamattomat pääomasijoitukset ottivat merkittäviä edistysaskelia tilikauden aikana. Oululainen digitaalisia lukitusjärjestelmiä kehittävä iLOQ valittiin Suomen nopeimmin kasvavaksi teknologiayritykseksi ja IonPhase Oy yli kaksinkertaisti liikevaihtonsa.

Harri Takanen
Toimitusjohtaja
Sievi Capital Oyj

SIEVI CAPITAL OYJ:N OSAKKUUS- JA OMISTUSYHTIÖT

Kitron ASA (KIT) (Sievi Capital Oyj:n omistusosuus 33,0 %) on norjalainen pörssinoteerattu sopimusvalmistaja, joka toimii viidellä eri asiakassegmentillä. Asiakassegmenttejä ovat meri- ja öljyteollisuus, perusteollisuus, puolustusvälineiteollisuus, sairaala- ja terveydenhuoltolaiteteollisuus sekä data- ja telekommunikaatioteollisuus. Kitronilla on tehtaita ja tuotantoa Norjan ohella, Ruotsissa, Liettuassa, Saksassa, Kiinassa ja Yhdysvalloissa. Lisätietoa: www.kitron.com.



Kuvat: Kitron ASA

iLOQ Oy (Sievi Capital Oyj:n omistusosuus 23,2 %) kehittää, valmistaa ja markkinoi innovatiivisia, patentoituja, korkean turvallisuustason elektronisia ja paristovapaita lukitusratkaisuja, jotka yhdistävät nykyaikaisen mekatroniikan sekä tietoliikenne- ja ohjelmistoteknologian. iLOQ S10-tuoteryhmän asiakaslisäarvo on todistettu hyväksi ja yhtiö on saavuttanut merkittävän markkina-aseman Pohjoismaissa sekä positiivisen vastaanoton Keski-Euroopassa. Markkinointi Keski-Euroopan markkinoille kehitetyllä DIN-standardin mukaisella lukkosylinteri -ratkaisulla on käynnistetty Saksassa ja Alankomaissa. Lisätietoa: www.iloq.com.



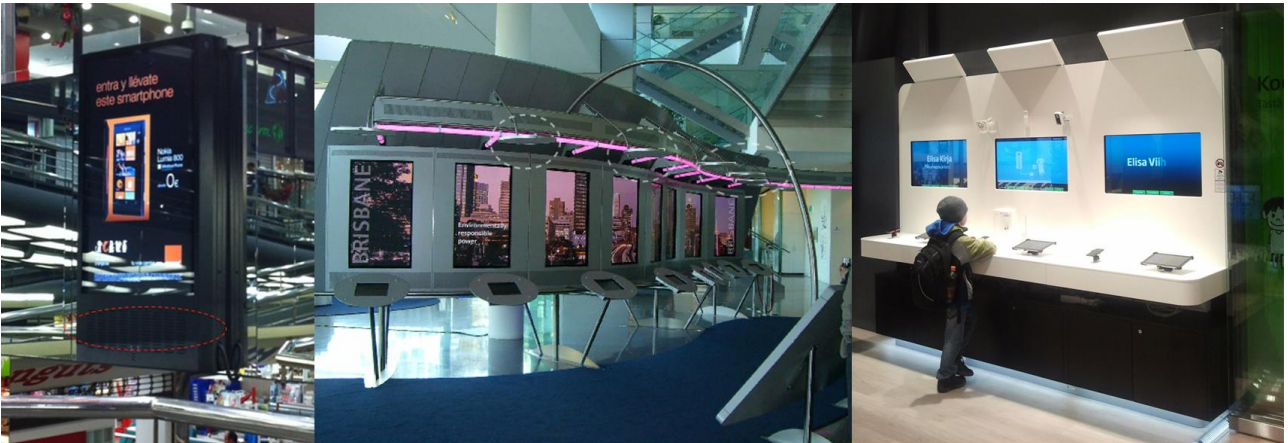
Kuvat: iLOQ Oy

IonPhase Oy (Sievi Capital Oyj:n omistusosuus 35,8 %) kehittää ja valmistaa korkealuokkaisia puolijohtavia polymeerejä, jotka auttavat hallitsemaan muovituotteiden staattista pintasähköisyyttä. IonPhase:n tuotteita hyödynnetään eri teollisuuden aloilla kuten kemian-, auto- ja tietoliikenneteollisuudessa sekä kuluttajaelektronikassa. Patentoituun omaan teknologiaan perustuen IonPhase valmistaa IonPhase IPE-polymeerejä. Lisätietoa: www.ionphase.fi.



Kuvat: IonPhase Oy

Panphonics Oy (Sievi Capital Oyj:n omistusosuus 40,0 %) on johtava suuntaavaan ääniteknologiaan perustuvien tuotteiden valmistaja. Panphonics valmistaa omaan patentoituun suuntaavaan äänentoiston teknologiaan perustuvia ratkaisuja akustisesti vaativiin sovellutuksiin. Yhtiön SoundShower -kaiutintratkaisuja käytetään mm. pankeissa, kauppapaikkakohtaisissa mainosjärjestelmissä, informaatiokioskeissa ja toimistoissa. Lisäksi Panphonics on tasoääniteknologian komponenttivalmistaja. Lisätietoa: www.panphonics.com.



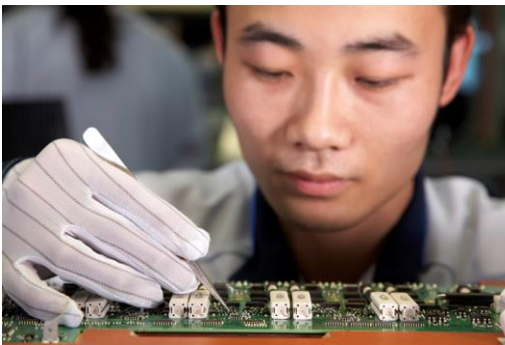
Kuvat: Panphonics Oy

Osakkuusyhtiöiden ohella Sievi Capital Oyj:n omistusosuus Apetit Oyj:stä on 10,2 % ja Efore Oyj:stä 19,5 %. Apetit Oyj on elintarviketeollisuusyhtiö, jonka osakkeet on listattu NASDAQ OMX Helsinki Oy:ssä. Konsernin liiketoiminta-alueita ovat pakasteliiketoiminta, kalaliiketoiminta sekä vilja- ja öljykasvi-liiketoiminta. Apetit Oyj toimii pohjoisen Itämeren alueella. Lisätietoa: www.apetitgroup.fi.

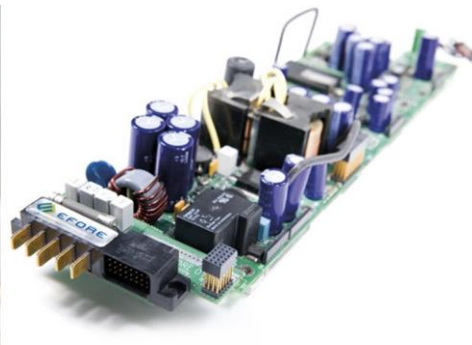


Kuvat: Apetit Oyj

Efore Oyj on vaativia tehoelektronikkatuotteita kehittävä ja valmistava kansainvälinen yhtiö, jonka osakkeet on listattu NASDAQ OMX Helsinki Oy:ssä. Yhtiön tuotekehitys- ja markkinointiyksiköitä on Suomen lisäksi Kiinassa ja Ruotsissa. Yrityksen tuotantoyksikkö sijaitsee Kiinassa. www.efore.fi



Kuvat: Efore Oyj



SIJOITUSSTRATEGIA

Pääomasijoitukset

- Sijoituskohteiden pitoaika ja resurssien kohdistaminen määräytyy omistajastrategian perusteella.
- Pääomasijoituksia voidaan tehdä listattuihin tai listaamattomiin yhtiöihin.
- Sievi Capital Oyj sijoittaa varansa kasvupotentiaalia omaaviin ja kannattaviin yhtiöihin yli toimialarajojen.
- Pääomasijoituksissa tavoitteena on merkittävä omistusosuus yrityksestä, jolla saavutetaan vaikutusmahdollisuus kohdeyhtiön kehittämiseen ja strategiaan.
- Pääomasijoituksia voidaan tehdä kaikille toimialoille
- Pääomasijoituskohteissa kiinnitetään huomiota valittujen yritysten ansaintalogiikkaan sekä liiketoimintamallien toimivuuteen.
- Kohdeyritykset voivat olla sekä listattuja että listaamattomia.
- Sijoituskohteita etsitään ensisijaisesti Suomesta ja Pohjoismaista, jolloin sijoituskohteiden hallinnoiminen on tehokasta.
- Kohdeyritysten toimintaa kehitetään aktiivisesti pääsääntöisesti hallitustyöskentelyn kautta.

- Tavoitteena on tuoda laaja-alaista liikkeenjohdon osaamista kohdeyritysten käyttöön.
- Sijoitustoimintaa harjoitetaan pitkäjänteisesti.
- Pääomasijoitusten määrää suhteessa finanssisijoituksiin kasvatetaan hallitusti ajallinen ja toimialakohtainen hajauttaminen huomioiden.

Finanssisijoitukset

- Finanssisijoituksilla pyritään kustannustehokkaasti saavuttamaan mahdollisimman korkea tuotto vuosittain määriteltävällä riskitasolla.
- Strategisessa allokaatiossa pyritään huomioimaan Sievi Capital Oyj:n pääomasijoitustoiminnan vaatimat likviditeettitarpeet.
- Taktinen allokaatio voi poiketa lyhytaikaisesti strategisesta allokaatiosta tehokkaan varainhoidon turvaamiseksi.
- Finanssisijoitukset tehdään lähtökohtaisesti likvideihin, lyhytaikaisiin instrumentteihin.
- Finanssisijoitukset hajautetaan eri omaisuusluokkien välillä sekä ajallisesti ja maantieteellisesti.
- Lyhytaikaista päiväkauppaa ei käydä.
- Finanssisijoitusten strateginen pääpaino on matalariskisissä korkosijoituksissa.

SIEVI CAPITAL OYJ:N OSAKEPÄÄOMA JA OMISTUSRAKENNE

Sievi Capital Oyj:llä on 60.714.270 osaketta. Yhtiön rekisteröity osakepääoma on 15.178.567,50 euroa. Yhtiöllä on yksi osakesarja ja kaikilla osakkeilla on yksi ääni ja yhtäläinen oikeus osinkoon.

Sievi Capital Oyj:n osakkeet noteerataan NASDAQ OMX Helsinki Oy:ssä. Osakkeet ovat olleet kaupankäynnin kohteena 24.5.2000 lähtien. Osakkeiden kaupankäyntitunnus on SCI1V. Osakkeet kuuluvat Euroclear Finland Oy:n ylläpitämään arvo-osuusjärjestelmään.

Sievi Capital Oyj:llä oli 31.12.2013 yhteensä 4.082 osakkeenomistajaa, joista 74 % omisti enintään 1.000 kpl yhtiön osakkeita. Kymmenen suurinta omistivat yhteensä 77 % osakkeista. Hallintarekisteröityjen osuus oli yhteensä 1,43 %. Sievi Capital Oyj:n hallituksen jäsenet ja toimitusjohtaja omistivat 31.12.2013 yhteensä 26.261.930 osaketta, joka on 43,3 % yhtiön osakkeista ja niiden tuottamasta äänimäärästä.

SIEVI CAPITAL OYJ, HALLITUS**Jorma J. Takanen**, hallituksen puheenjohtaja

Jorma J. Takanen (1946) on yhtiön perustaja, toimitusjohtaja vuosina 1976 - 2005 ja Sievi Capital -konsernin konsernijohtaja 1.2.2005–31.12.2011 sekä Sievi Capital Oyj:n toimitusjohtaja 1.1.2012–31.3.2013. Lisäksi hän on toiminut yhtiön hallituksessa vuodesta 1976. Koulutukseltaan Jorma J. Takanen on kemian insinööri. Hän ei ole riippumaton yhtiöstä ja merkittävistä osakkeenomistajista. Hallituksen puheenjohtaja: Scanfil Oyj, Hallituksen puheenjohtaja: Riitta ja Jorma J. Takasen säätiö, Hallintoneuvoston jäsen: Keskinäinen työeläkevakuutusyhtiö Varma, Hallituksen jäsen: iLoq Oy, IonPhasE Oy.

**Asa-Matti Lyytinen**

Asa-Matti Lyytinen (1950) on ollut yhtiön hallituksen jäsen vuodesta 2000. Hän oli Mecrator PricewaterhouseCoopers Oy:n partneri ja toimitusjohtaja vuosina 1992 - 2002. Ennen sitä hän toimi Mecrator Oy:n toimitusjohtajana vuosina 1990–1992 ja varatoimitusjohtajana 1988–1990. Koulutukseltaan Asa-Matti Lyytinen on ekonomi, kauppatieteiden maisteri. Hän on riippumaton yhtiöstä ja merkittävistä osakkeenomistajista. Hallituksen puheenjohtaja: Panphonics Oy, Fermlab Oy, Fuko Pharma Oy.

**Jarkko Takanen**

Jarkko Takanen (1967) on ollut yhtiön hallituksen jäsen 1997 – 2003 ja vuodesta 2005 lähtien. Hän on työskennellyt Scanfil Oyj:n palveluksessa vuosina 1995 – 2004 mm. asiakaspalvelu-, tehdas-, laatu- ja ATK-päällikkönä sekä logistiikasta ja hankinnoista vastaavana johtajana. Belgiassa toimivan tytäryhtiön Scanfil N.V:n toimitusjohtajana hän toimi 1.4.2003 – 30.6.2004. Koulutukseltaan Jarkko Takanen on tuotantotalousinsinööri ja laskentatoimen merkonomi. Hän ei ole riippumaton yhtiöstä ja merkittävistä osakkeenomistajista. Hallituksen jäsen: Scanfil Oyj, Efore Oyj. Toimitusjohtaja ja hallituksen jäsen: Jussi Capital Oy.

**Jonna Tolonen**

Jonna Tolonen (1985) on toiminut toimintaterapeuttina Kuntoutumiskoti Sähkö Oy:ssä Ylivieskassa vuodesta 2008 lähtien ja yhtiön osakkaana vuodesta 2011 lähtien. Sitä ennen hän on toiminut vuosina 2001–2005 Scanfil Oyj:n palveluksessa tuotannon ja taloushallinnon eri tehtävissä eripituisia jaksoja. Hän ei ole riippumaton yhtiöstä ja merkittävistä osakkeenomistajista. Kuntoutumiskoti Sähkö Oy:n hallituksen jäsen 3/2011 – 2/2013. Jonna on nimitetty Sähkö Oy:n palvelusuunnittelijaksi 1.2.2014 alkaen.

SIEVI CAPITAL OYJ, ORGANISAATIO**Harri Takanen**

Harri Takanen (1968), Scanfil Oyj:n ja Scanfil EMS Oy:n toimitusjohtaja. Harri Takanen on toiminut Sievi Capital Oyj:n (ent. Scanfil Oyj) toimitusjohtajana 2007–2011. Hän toimi Scanfil-konsernin palveluksessa vuodesta 1994 mm. Kiinan toimintojen johtajana, Scanfil (Hangzhou) Co. Ltd:n toimitusjohtajana, teknologiasta vastaavana johtajana, asiakassuhdejohtajana, asiakaspalvelupäällikkönä ja Sievin mekaniikkatehtaan johtajana. Koulutukseltaan Harri on Diplomi-insinööri. Hän ei ole riippumaton yhtiöstä ja merkittävistä osakkeenomistajista. Hallituksen puheenjohtaja: Scanfil Oyj.

**Heikki Vesterinen**

Heikki Vesterinen (1976), sijoitus- ja talousjohtaja. KTM Heikki Vesterinen aloitti Sievi Capital Oyj:n sijoitus- ja talousjohtajana 1.9.2013. Hän on toiminut aikaisemmin Suomen Teollisuussijoituksessa sijoitusjohtajana (2010–2013), sekä erilaisissa johto- ja asiantuntijatehtävissä mm. Kaupthing Bank hf:n, Finnfundin sekä Ernst & Youngin palveluksessa.

TILINPÄÄTÖS 2013**HALLITUKSEN TOIMINTAKERTOMUS 2013****Olellaiset tapahtumat tilikaudella 2013**

Sievi Capital Oyj:n tilikauden liikevoitto oli -0,7 (0,7) milj. euroa ja IFRS-tulos -0,02 (4,7) milj. euroa. Osakekohtainen tulos oli 0,00 (0,08) euroa ja sijoitetun pääoman tuotto 0,7 % (6,9 %). Tilikaudella kirjattiin finanssisijoitusten korko- ja osinkotuottoja sekä luovutusvoittoja 2,7 (3,4) milj. euroa ja rahoituskuluja 0,1 (0,0) milj. euroa. Realisoituneita luovutustappioita syntyi 2,8 (0,8) milj. euroa ja käypään arvoon tulosvaikutteisesti kirjattavien sijoitusvarojen arvomuutosta kirjattiin 3,1 (3,7) milj. euroa. Sievi Capital Oyj:n osuus osakkuusyhtiöiden tuloksista oikaistuna aktiivan poistolla oli -0,8 (-0,8) milj. euroa ja pääomalainasijoituksen arvonalennus -0,9 (0,0) milj. euroa. Sijoitustoiminnan tulosvaikutteisesti kirjattu tulos sisältäen kaikki finanssi- ja pääomasijoitukset oli tilikaudella yhteensä 1,2 (5,5) milj. euroa.

Katsauskaudella merkittiin lisää Efore Oyj:n osakkeita 5,8 milj. eurolla ja Apetit Oyj:n osakkeita 1,6 milj. eurolla. Sievi Capital Oyj merkitsi IonPhasE Oy:n vaihtovelkakirjalainoja vuonna 2013 aikana useassa erässä, yhteensä 0,7 milj. euroa. Lainat ja niiden korkosaamiset on konvertoitu vaihto-oikeuden sisältäväksi pääomalainaksi 31.12.2013. Tilinpäätöksessä pääomalaina on käsitelty nettosijoituksena osakkuusyhtiöön ja kirjattu konsernissa kuluksi osakkuusyhtiön tulo-osuuden laskennassa.

Rakenne- ja rahoitusjärjestelyt

Sievi Capital Oyj:n 18.4.2013 pidetty varsinainen yhtiökokous hyväksyi hallituksen esityksen alentaa taseen 31.12.2012 mukaista ylikurssirahastoa siirtämällä kaikki ylikurssirahastossa olevat varat sijoitetun vapaan oman pääoman rahastoon. Sijoitetun vapaan oman pääoman rahastoon siirretyistä varoista jaettiin osakkeenomistajille pääomanpalautuksena 0,06 euroa kutakin ulkona olevaa osaketta kohden vastaten noin 3 463 826,34 euron pääomanpalautusta yhtiökokouksen päivämäärällä.

Belgiassa Sievi Capital Oyj:n 99,98 %:sti omistamalla Scanfil N.V.:llä ei ole ollut tuotannollista toimintaa vuoden 2006 jälkeen.

Sievi Capital Oyj:n sijoitukset

Sievi Capital Oyj:n sijoitustoiminta jakautuu finanssisijoituksiin ja pääomasijoituksiin. Sijoitustoiminnan tuotot ja kulut kirjataan tuloslaskelman rahoitustuottoihin ja -kuluihin. Sijoitussalkun jakauma 31.12.2013 oli hankintahinnoilla laskettuna: finanssisijoitukset 55 % ja pääomasijoitukset 45 %.

Sijoitusvarat olivat 45,0 (57,8) milj. euroa. Sijoitusvaroista 11,5 (16,0) milj. euroa on pankkitileillä ja alle kolmen kuukauden talletuksissa. Sijoitusvaroista 33,5 (41,8) milj. euroa on sijoitettu rahoitusinstrumentteihin, joita ovat pääasiassa joukkovelkakirjalainat, yritysten luottotodistukset, strukturoidut sijoitusinstrumentit sekä ETF- ja osakesijoitukset. Sijoitukset ovat IFRS:n arvostusperiaatteiden mukaan arvostettu käypään arvoon. Sijoitusvaroilla tarkoitetaan likvidejä varoja ja finanssisijoituksia. Ne eivät sisällä Kitron ASA:n, Efore Oyj:n ja Apetit Oyj:n omistusosuuksia, jotka on luokiteltu pidempään omistettaviksi ja kuuluvat pääomasijoitukset -segmenttiin.

SIJOITUSTEN JAKAUTUMINEN

Sijoitukset jakaantuivat markkina-arvon perusteella seuraavasti:
milj. euroa

	31.12.2013	%	31.12.2012	%
Pörssilistatut yhtiöt	38,12	43 %	29,9	33 %
Listamattomat yhtiöt	9,22	10 %	8,1	9 %
ETF-sijoitukset	4,32	5 %	5,5	6 %
Osakerahastot				
Korkorahastot	9,11	10 %	9,9	11 %
Strukturoidut tuotteet	9,88	11 %	12,1	13 %
Hedgerahastot				
Joukkovelkakirjalainat	8,02	9 %	8,3	9 %
Muut korkoinstrumentit				
Rahavarat	10,41	12 %	16	18 %
Yhteensä	89,07	100 %	89,7	100 %

Konsernin sijoitusvaroista 83 % oli euroissa, 2 % Ruotsin kruunuissa, 1 % Yhdysvaltain dollareissa ja 14 % Norjan kruunuissa.

Arvio todennäköisestä tulevasta kehityksestä

Käytettävissä oleva sijoitusvarallisuus antaa Sievi Capital Oyj:lle hyvät edellytykset sijoitusstrategian mukaisiin yritysjärjestelyihin, joissa valituista kohdeyrityksistä pyritään hankkimaan sellainen omistusosuus, jolla voidaan aktiivisesti vaikuttaa yritysten toimintaan.

Osakkuusyhtiöiden näkymät:

iLOQ Oy ennustaa liikevaihdon kasvavan nykyisillä markkina-alueilla tehtävien myynti- ja markkinointitoimenpiteiden johdosta myös vuonna 2014. Yhtiö panostaa voimakkaasti kansainväliseen kasvuun rekrytoimalla lisää henkilöitä yhtiön myyntiorganisaatioon, joka keskittyy markkinointiin b-to-b asiakkaille sekä rakentaa ja tukee iLOQ Partner-verkosta. Liiketulosprosentin ennustetaan kasvavan liikevaihdon kasvun myötä.

IonPhasE Oy jatkoi materiaalitöitä elektroniikkateollisuuden pakkaussovelluksissa. Säännölliset toimitukset autoteollisuudelle ja kemianteollisuuden pakkauksiin jatkuivat ja volyymit kasvoivat. Yhtiö on avannut yhteistyökanavia alan suurten toimijoiden kanssa, johon liittyen on odotettavissa uusia merkittäviä asiakkaita ja käyttökohteita. Yhtiö on jatkanut tuotantoprosessin kehittämistä ja parantanut tuotteiden teknistä suorituskykyä sekä laatua. Tämän odotetaan parantavan yhtiön kilpailukykyä ja kannattavuutta jatkossa.

Panphonics Oy:n liikevaihdon merkittävän laskun vuoksi liiketoimintaa on sopeutettu vastaamaan paremmin tuotteiden kysyntää. Vuoden 2014 tavoitteena on kääntää yhtiö takaisin kasvu-uralle.

Norjalainen osakkuusyhtiö Kitron ASA arvioi näkymiään 19.3.2014 julkaistussa tilinpäätöksessään.

Apetit Oyj:n 25.2.2014 julkaistun tilinpäätöstiedotteen mukaan yhtiö tavoittelee orgaanista kasvua sekä ruokaliiketoiminnassa että vilja- ja öljykasviliiketoiminnassa. Liikevaihdon kehitykseen vaikuttavat merkittävästi vilja- ja öljykasvimarkkinoiden aktiivisuus ja hintatason muutokset. Johtuen vertailuvuotta alemmista viljojen markkinahinnoista, vuoden ensimmäisen vuosipuoliskon liikevaihdon arvioidaan jäävän vertailuvuodesta.

Apetitin koko vuoden liiketuloksen ilman kertaeriä arvioidaan olevan korkeintaan vertailuvuoden tasolla. Sokerin madaltuneen markkinahintatason arvioidaan vaikuttavan laskevasti Muut toiminnot -segmenttiin kuuluvan osakkuusyhtiö Sucroksen tulokseen. Ruokaliiketoiminnassa ja vilja- ja öljykasviliiketoiminnassa tavoitellaan kannattavuuden paranemista vertailuvuodesta. Tuloksen kertymisen ennakoitaan painottuvan vertailuvuotta voimakkaammin loppuvuoteen. Ensimmäisen vuosipuoliskon liiketuloksen ilman kertaeriä arvioidaan jäävän vertailukaudesta.

Efore Oyj arvioi 13.2.2014 julkaistussa tilinpäätöstiedotteessaan langattomien tietoliikenneverkkojen pitkän aikavälin kysynnän kasvavan, riippuen kuitenkin yleisestä talouskehityksestä. Teollisuussektori tarjoaa Eforelle useita kasvualueita. Roal-yrityskauppa on keskeinen osa Eforen strategiaa, jonka mukaan yhtiö jatkaa teollisuuselektronikkasektorin kasvattamista ja liiketoimintansa tasapainottamista.

Eforen kasvun ja kannattavuuden parantamisen kannalta uusien tuotteiden volyymituotannon käynnistyminen ennusteiden mukaisesti ja yrityskaupan synergiaetujen saavuttaminen ovat keskeisessä asemassa. Lähitulevaisuudessa yhtiö keskittyy uusien tuotteiden tuotantoon siirtämiseen, synergiaetujen saavuttamiseen yrityskaupan jälkeen ja vaadittaviin tehostamistoimenpiteisiin kannattavuuden parantamiseksi.

Maksuvalmius ja vakavaraisuus

Sievi Capital Oyj:n maksuvalmius on hyvä. Konsernitaseen loppusumma oli 89,7 (93,3) milj. euroa. Omavaraisuusaste oli 96,1 (96,1) % ja nettovelkaantumisaste -52,0 (-64,5) %.

Investointien rahavirta oli +0,02 (+10,2) milj. euroa. Rahoituksen rahavirta -3,4 (-3,5) milj. euroa sisältää pääomanpalautuksen 3,4 (0,0) milj. euroa. Tilikaudella ei maksettu osinkoa pääomanpalautuksen lisäksi. Edellisellä tilikaudella jaettu osinko oli 3,5 milj. euroa.

Substanssiarvo ja kurssikehitys

Sievi Capital Oyj: osakekohtainen substanssiarvo vuoden 2011 lopussa oli 1,52 euroa, vuoden 2012 lopussa 1,60 euroa ja 31.12.2013 substanssiarvo oli 1,54 euroa. Tilikauden 2013 aikana toteutettiin 0,06 euron pääomanpalautus osakkeenomistajille. Substanssilaskelmassa käytetty ulkona olevien osakkeiden lukumäärä on 57.765.439 kpl.

Substanssilaskelman laskentaperusteissa julkisesti noteeratut arvopaperit, sijoitusrahastot ja johdannaiset on arvostettu viimeiseen kaupantekokurssiin. Efore Oyj:n, Kitron ASA:n ja Apetit Oyj:n kohdalla hintana on kuitenkin käytetty arvostuspäivää edeltävän viiden päivän keskiarvoa kaupankäyntimäärillä painotettuna. Muutoin, mikäli kaupantekokurssia ei ole ollut saatavilla, on käytetty ostonoteerausta tai liikkeeseenlaskijan vahvistamaa arvoa. Noteeraamattomat osakkeet ja osuudet on arvostettu viimeiseen hankintahintaan tai käypään arvoon laskennallisia arvonmääritysmenetelmiä käyttäen.

Sievi Capital Oyj:n osakkeen katsauskauden ylin kurssi oli 1,20 euroa ja alin 0,94 euroa ja kauden päätöskurssi oli 1,10 euroa. Vaihdetujen osakkeiden määrä katsauskaudella oli 1.927.368 kappaletta. Osakekannan markkina-arvo 31.12.2013 oli 66,8 (55,9) milj. euroa.

Ilmoitukset omistussuuden muutoksista

Jorma J. Takasen omistussuus muuttui 17.9.2013 tehdyn sukupolvenvaihdokseen liittyvän lahjoituksen johdosta. Lahjoituksen jälkeen Jorma J. Takanen omistaa suoraan 10 883 305 kpl ja välillisesti 1 900 000 (Riitta ja Jorma J. Takasen säätiön omistussuus) Sievi Capital Oyj:n osaketta. Tämä vastaa 21,06 prosenttia Sievi Capital Oyj:n osakkeiden 60 714 270 kappaleen kokonaismäärästä ja äänimäärästä.

Lahjoituksen jälkeen Jonna Tolonen omistaa 9 796 950 kpl Sievi Capital Oyj:n osaketta. Tämä vastaa 16,14 prosenttia Sievi Capital Oyj:n osakkeiden 60 714 270 kappaleen kokonaismäärästä ja äänimäärästä.

Omat osakkeet

Sievi Capital Oyj:n omistuksessa oli 31.12.2013 yhteensä 2.948.831 kpl omia osakkeita ja ne edustivat 4,9 % yhtiön osakepääomasta ja äänistä. Katsauskauden aikana yhtiön omistuksessa olevien osakkeiden määrä laski 35.000 kappaleella.

Henkilöstö

Sievi Capital Oyj:n palveluksessa oli katsauskauden aikana keskimäärin 2 henkilöä.

Hallitus ja toimitusjohtaja

Varsinaisessa yhtiökokouksessa 18.4.2013 yhtiön hallitukseen valittiin vanhoina jäseninä Jorma J. Takanen, Asa-Matti Lyytinen ja Jarkko Takanen. Uutena jäsenenä valittiin Jonna Tolonen. Järjestäytymiskokouksessaan 18.4.2013 uusi hallitus valitsi puheenjohtajakseen Jorma J. Takasen.

Sievi Capital Oyj:n toimitusjohtajana 1.1.2013–31.3.2013 on toiminut kemian insinööri Jorma J. Takanen ja 1.4.2013–31.12.2013 DI Harri Takanen.

Hallituksen valtuudet yhtiökokoukselle

Sievi Capital Oyj:n varsinainen yhtiökokous valtuutti 18.4.2013 pitämässään kokouksessa hallituksen päättämään enintään 3.000.000 oman osakkeen hankkimisesta hallituksen esityksen mukaisesti. Valtuutus kumoaa varsinaisessa yhtiökokouksessa 19.4.2012 annetun valtuutuksen hankkia yhtiön omia osakkeita. Valtuutus on voimassa 18 kuukautta.

Lisäksi yhtiökokous valtuutti hallituksen päättämään osakeanneista. Valtuutuksen nojalla annettavien osakkeiden lukumäärä voi olla yhteensä 5.983.831 osaketta, mikä vastaa 9,9 prosenttia yhtiön kaikista osakkeista. Hallituksella on oikeus päättää kaikista osakeannin ja osakkeisiin oikeuttavien oikeuksien antamisen ehdoista. Osakkeet voidaan luovuttaa muuta kuin rahavastiketta vastaan. Osakeanti voi tapahtua suunnatusti osakkeenomistajien etuoikeudesta poiketen.

Valtuutus on voimassa 17.4.2016 saakka ja se kumoaa yhtiökokouksen 8.4.2010 antaman osakeanti-valtuutuksen.

Sievi Capital Oyj:n hallituksen nimitysvaliokunta esittää yhtiökokoukselle, että yhtiön hallituksen jäsenten lukumääräksi vahvistetaan neljä (4) jäsentä.

Hallituksen nimitysvaliokunta ja yhtiön suurimmat omistajat, edustaen yli 50 % yhtiön osakkeista ja äänistä, esittävät, että hallitukseen valitaan suostumustensa mukaisesti Asa-Matti Lyytinen, Jorma J. Takanen, Jarkko Takanen ja Jonna Tolonen.

Sievi Capital Oyj:n osingonjakoehdotus vuodelta 2013 sekä hallituksen muut esitykset yhtiökokoukselle tiedotetaan 11.3.2014 julkaistavalla yhtiökokouskutsulla. Osinkoa ehdotetaan maksettavaksi 0,05 euroa/osake omasta vapaasta pääomasta.

Hallituksen esitykset yhtiökokoukselle ovat saatavilla yhtiön www-sivuilla www.sievicapital.com.

Arvio toiminnan riskeistä ja epävarmuustekijöistä

Sijoitustoimintaan liittyvät merkittävimmät lähiajan riskit, kuten sijoitusten arvon alentuminen, voivat toteutua mikäli Euroopan velkakriisi kärjistyy uudelleen ja maailmantalouden toipuminen kestäväälle kasvurallalle hidastuu. Velkaongelmat voivat edelleen paisua joissakin valtioissa ja vaikutukset saattavat levitä laajalle. Euroopan pankkisektori on yhä haavoittuva EKP:n markkinatukioperaatioista huolimatta.

Sievi Capital Oyj:n liiketoiminnan riskeissä ei ole tapahtunut olennaisia muutoksia. Yhtiön riskejä ja riskien hallintaa on laajemmin kuvattu yhtiön www-sivuilla Corporate Governance -osiossa sekä konsernitilinpäätöksen liitetiedoissa.

Tilinpäätöstiedote on laadittu IAS 34 Osavuositarkastukset –standardia noudattaen. Osavuositarkastus on laadittu noudattaen samoja laskentaperiaatteita kuin tilinpäätöksessä 2012.

Selvitys hallinnointi- ja ohjausjärjestelmästä

Selvitys hallinnointi- ja ohjausjärjestelmästä julkistetaan yhtiön vuosikertomuksen lopussa ja on saatavissa yhtiön www-sivuilla Corporate Governance -osiossa.

Tilinpäätöksen tiedot

Sievi Capital Oyj:n tilinpäätös ja konsernitilinpäätös on saatavissa yrityksen www-sivuilla: www.sievicapital.com.

KONSERNIN TULOSLASKELMA, IFRS

EUR	Liitetieto	1.1.-31.12.2013	1.1.-31.12.2012
Liiketoiminnan muut tuotot	2	25 490	1 244 244
Työsuhde-etuuksista aiheutuvat kulut	3	-306 384	-186 022
Poistot	4	-576	-57 275
Liiketoiminnan muut kulut	5	-456 904	-335 354
Liikevoitto		-738 374	665 593
Rahoitustuotot	6	5 900 809	7 110 921
Rahoituskulut	7	-2 918 655	-847 622
Osuus osakkuusyritysten tuloksesta		-1 774 235	-761 556
Voitto ennen veroja		469 545	6 167 336
Tuloverot	8	-492 973	-1 473 643
Tilikauden voitto		-23 428	4 693 693
Emoyrityksen omistajille kuuluvasta voitosta laskettu osakekohtainen tulos:	9		
Tulos / osake, laimennettu ja laimentamaton (euroa), tilikauden voitto		0,00	0,08

Konsernin laaja tuloslaskelma, IFRS

Tilikauden voitto		-23 428	4 693 693
Muut laajan tuloksen erät			
Erät , jotka saatetaan myöhemmin siirtää tulosvaikutteiseksi			
Myytävissä olevat sijoitukset		1 681 436	-156 140
Muuntoerot osakkuusyrityksistä		-2 011 969	500 991
Tilikauden muut laajan tuloksen erät verojen jälkeen		-330 533	344 851
Tilikauden laaja tulos yhteensä		-353 961	5 038 544

KONSERNITASE, IFRS

EUR	Liitetieto	31.12.2013	31.12.2012
VARAT			
Pitkäaikaiset varat			
Aineelliset käyttöomaisuushyödykkeet	10	16 503	17 079
Osuudet osakkuusyrietyksissä	11	20 910 180	23 596 335
Myytavissä olevat sijoitukset	12	19 162 640	7 799 360
Saamiset	13	495 682	243 237
Laskennalliset verosaamiset	14	956 966	907 016
		<u>41 541 971</u>	<u>32 563 027</u>
Lyhytaikaiset varat			
Myyntisaamiset ja muut saamiset	15	227 270	419 543
Tilikauden verotettavaan tuloon perustuvat verosaamiset		460 255	0
Käypään arvoon tulosvaikutteisesti kirjattavat rahoitusvarat	16	34 494 873	41 812 621
Rahavarat	17	10 474 487	16 011 141
		<u>45 656 885</u>	<u>58 243 305</u>
Myytäväenä olevat pitkäaikaiset omaisuuserät	18	2 527 018	2 527 018
Varat yhteensä		<u>89 725 874</u>	<u>93 333 350</u>
OMA PÄÄOMA JA VELAT			
Oma pääoma			
Osakepääoma		15 178 568	15 178 568
Ylikurssirahasto		0	16 088 978
Sijoitetun vapaan oman pääoman rahasto		12 664 002	0
Muuntoerot osakkuusyrietyksistä		-974 484	1 037 485
Muut rahastot		1 613 968	-67 468
Kertyneet voittovarot		57 937 752	57 479 801
Oma pääoma yhteensä	19	86 419 806	89 717 364
Pitkäaikaiset velat			
Laskennalliset verovelat	14	1 030 364	154 683
Varaukset	20	2 052 601	2 681 429
		<u>3 082 965</u>	<u>2 836 112</u>
Lyhytaikaiset velat			
Ostovelat ja muut velat		223 103	80 273
Tilikauden verotettavaan tuloon perustuvat verovelat		0	699 601
	21	<u>223 103</u>	<u>779 874</u>
Velat yhteensä		3 306 068	3 615 986
Oma pääoma ja velat yhteensä		<u>89 725 874</u>	<u>93 333 350</u>

**KONSERNIN
RAHAVIRTALASKELMA, IFRS**

EUR	Liitetieto	1.1.-31.12.2013	1.1.-31.12.2012
Liiketoiminnan rahavirrat			
Tilikauden voitto		-23,4	4 693,7
Oikaisut tilikauden voittoon	22	-1 342,4	-4 725,6
Käyttöpääoman muutokset	22	200,1	-159,0
Maksetut korot ja muut rahoituskulut		-112,5	-35,8
Saadut korot		306,4	110,8
Maksetut verot		-1 159,6	-179,3
Liiketoiminnan nettorahavirta		-2 131,4	-295,2
Investointien rahavirrat			
Osakkuusyritysten hankinta*		-1 232,5	-1 470,4
Investoinnit aineellisiin ja aineettomiin hyödykkeisiin			
Investoinnit muihin sijoituksiin		-21 027,1	-25 478,9
Myönnettyt lainat		-495,4	-239,9
Lainasaamisten takaisinmaksut		0,0	921,0
Aineellisten ja aineettomien hyödykkeiden myynti		0,0	4 208,0
Luovutustulot sijoituksista		20 254,9	30 079,6
Saadut korot investoinneista		988,7	1 031,5
Saadut osingot investoinneista		1 531,1	1 189,9
Investointien nettorahavirta		19,7	10 240,8
Rahoituksen rahavirrat			
Maksetut osingot/pääomanpalautukset		-3 463,8	-3 463,8
Omien osakkeiden myynti		38,9	
Rahoituksen nettorahavirta		-3 424,9	-3 463,8
Rahavarojen muutos			
Rahavarat 1.1.		16 011,1	9 629,3
Jakautuminen		0,0	-100,0
Valuuttakurssien muutosten vaikutus			
Rahavarat 31.12.	17	10 474,5	16 011,1

Laskelma konsernin oman pääoman muutoksista, IFRS
Emoyrityksen omistajille kuuluva oma pääoma

EUR	Liite- tieto	Osake- pääoma	Yli- kurssi- rahasto	Sijoitetun vapaan pää- oman rahasto	Muut rahastot	Muunto- erot	Kertyneet voittovarot	Oma pääoma yhteensä
Oma pääoma 1.1.2013		15 179	16 089		-67	1 037	57 480	89 718
Laaja tulos								
Tilikauden tulos							-23	-23
Muut laajan tuloksen erät (verovaikutuksella oikaistuna)								
Myytavissä olevat sijoitukset					1 681			1 681
Muuntoerot						-2 011		-2 011
Tilikauden laaja tulos yhteensä					1 681	-2 011	-23	-353
Liiketoimet omistajien kanssa								
Pääomanpalautus	20			-3 464				0
Omien osakkeiden myynti				39				
Liiketoimet omistajien kanssa yhteensä				-3 425			0	-3 425
Siirto ylikurssirah/SVOP			-16 089	16 089				
Osakkuusyrityksen ed. vuosien os.jako ja muut oikaisut							481	481
Oma pääoma 31.12.2013		15 179	0	12 664	1 614	-974	57 936	86 419
Oma pääoma 1.1.2012		15 179	16 089		4 971	537	51 467	88 243
Lopetetut toiminnot, siirto					-4 883		4 783	-100
Laaja tulos								
Tilikauden tulos							4 694	4 694
Muut laajan tuloksen erät (verovaikutuksella oikaistuna)								
Myytavissä olevat sijoitukset					-156			-156
Muuntoerot						501		501
Tilikauden laaja tulos yhteensä					-156	501	4 694	5 039
Liiketoimet omistajien kanssa								
Osingonjako	20						-3 464	-3 464
Liiketoimet omistajien kanssa yhteensä							-3 464	-3 464
Oma pääoma 31.12.2012		15 179	16 089		-67	1 037	57 480	89 718

KONSERNITILINPÄÄTÖKSEN LAADINTAPERIAATTEET

Sievi Capital Oyj on suomalainen julkinen osakeyhtiö, jonka kotipaikka on Sievi. Yhtiön osakkeet on noteerattu NASDAQ OMX Helsinki Oy:ssä vuodesta 2000 lähtien. Sievi Capital Oyj muodostaa Scanfil N.V:n kanssa konsernin, jonka päämarkkina-alue on Suomi. Emoyhtiö Sievi Capital Oyj sijoittaa kasvaviin ja kannattaviin yhtiöihin ensisijaisesti Suomessa ja Pohjoismaissa.

Sievi Capitalin konsernitilinpäätös on laadittu kansainvälisten tilinpäätösstandardien (International Financial Reporting Standards) mukaisesti ja sitä laadittaessa on noudatettu 31.12.2013 voimassa olevia IAS- ja IFRS-standardeja sekä SIC- ja IFRIC-tulkintoja. Kansainvälisillä tilinpäätösstandardeilla tarkoitetaan Suomen kirjanpitolaisissa ja sen nojalla annetuissa säännöksissä kansainvälisten tilinpäätösstandardien soveltamisesta annetussa Euroopan parlamentin ja neuvoston asetuksessa (EY) N:o 1606/2002 säädetyn menettelyn mukaisesti yhteisössä sovellettaviksi hyväksytyjä standardeja ja niistä annettuja tulkintoja. Konsernitilinpäätöksen liitetiedot ovat myös suomalaisen kirjanpito- ja yhteisölaainsäädännön mukaiset.

Tilinpäätöstiedot esitetään euroina ja ne perustuvat alkuperäisiin hankintamenoihin, ellei laatimisperiaatteissa ole muuta kerrottua.

Sievi Capital on soveltanut 1.1.2013 alkaen seuraavia uusia ja uudistettuja standardeja sekä IFRIC-tulkintoja:

- Muutos IAS 1:een *Tilinpäätöksen esittäminen* (voimaan 1.7.2012 tai sen jälkeen alkavilla tilikausilla). Keskeisin muutos on vaatimus muiden laajan tuloksen erien ryhmittelemisestä uudelleen luokiteltaviin eriin ja eriin joita ei milloinkaan luokitella uudelleen. Muutos vaikutti konsernin muiden laajan tuloksen erien esittämistapaan.
- IFRS 13 *Käyttöarvon määrittäminen* (voimaan 1.1.2013 tai sen jälkeen alkavilla tilikausilla). IFRS 13 on laajentanut jonkin verran konsernitilinpäätöksen liitetietoja.
- IFRS-standardien vuotuiset muutokset 2009–2011 (voimaan 1.1.2013 tai sen jälkeen alkavilla tilikausilla) Muutoksella ei ole olennaista vaikutusta Sievi Capitalin taloudelliseen raportointiin.

Konsolidointiperiaatteet

Tytäryritykset

Tytäryritykset ovat yrityksiä, joissa konsernilla on määräysvalta. Määräysvalta syntyy, kun konserni omistaa yli puolet äänivallasta tai sillä on muutoin määräysvalta. Määräysvallalla tarkoitetaan oikeutta määrätä yrityksen talouden ja toiminnan periaatteista hyödyn saamiseksi sen toiminnasta.

Konsernin keskinäinen osakkeenomistus on eliminoitu hankintamenetelmällä. Luovutettu vastike ja hankitun yrityksen yksilöitävissä olevat varat ja vastattavaksi otetut velat on arvostettu käypään arvoon hankintahetkellä. Hankintaan liittyvät menot, lukuun ottamatta vieraan tai oman pääoman ehtoisten arvopapereiden liikkeeseen laskusta aiheutuvia menoja, on kirjattu kuluksi.

Hankitut tytäryritykset yhdistellään konsernitilinpäätökseen siitä hetkestä lähtien, kun konserni on saanut määräysvallan, ja luovutetut tytäryritykset siihen saakka, jolloin määräysvalta lakkaa. Kaikki konsernin sisäiset liiketapahtumat, saamiset, velat ja realisoitumattomat voitot sekä sisäinen voitonjako eliminoidaan konsernitilinpäätöstä laadittaessa. Realisoitumattomia tappioita ei eliminoida siinä tapauksessa, että tappio johtuu arvonalentumisesta. Tilikauden voiton tai tappion jakautuminen emoyrityksen omistajille ja määräysvallattomille omistajille esitetään erillisessä tuloslaskelmassa sekä laajan tuloksen jakautuminen emoyrityksen omistajille ja määräysvallattomien omistajille esitetään laajan tuloslaskelman yhteydessä. Määräysvallattomille omistajille kuuluva osuus omasta pääomasta esitetään omana eränään taseessa oman pääoman osana. Konsernissa ei ole 31.12.2013 määräysvallattomien omistajien osuutta.

Osakkuusyrietykset

Osakkuusyrietykset ovat yrietyksiä, joissa konsernilla on huomattava vaikutusvalta. Huomattava vaikutusvalta syntyy pääsääntöisesti silloin, kun konserni omistaa yli 20 % yrietyksen äänivallasta tai kun konsernilla on muutoin huomattava vaikutusvalta mutta ei määräysvaltaa. Osakkuusyrietykset on yhdistelty konsernitilinpäättökseen pääomaosuusmenetelmää käyttäen. Jos konsernin osuus osakkuusyrietyksen tappioista ylittää sijoituksen kirjanpitoarvon, sijoitus merkitään taseeseen nolla-arvoon eikä kirjanpitoarvon ylittäviä tappioita yhdistellä, ellei konserni ole sitoutunut osakkuusyrietysten velvoitteiden täyttämiseen. Osakkuusyrietyssijoitus sisältää sen hankinnasta syntyneen liikearvon. Konsernin omistusosuuden mukainen osuus osakkuusyrietyksen tilikauden tuloksista esitetään omana eränä liikevoiton jälkeen. Vastaavasti konsernin osuus osakkuusyrietyksen muihin laajan tuloksen eriin kirjatuiista eristä sisältyy konsernin muihin laajan tuloksen eriin. Osakkuusyrietykselle annettu pääomalaina on käsitelty osana osakkuusyrietykseen tehtyä nettosijoitusta.

Ulkomaan rahan määräiset erät

Konsernin yksiköiden tulosta ja taloudellista asemaa koskevat luvut mitataan siinä valuutassa, joka on kunkin yksikön pääasiallisen toimintaympäristön valuutta (toimintavaluutta). Konsernitilinpäättös esitetään euroina, joka on konsernin emoyrietyksen toiminta- ja esittämisvaluutta.

Valuuttamääräiset liiketapahtumat kirjataan toimintavaluutan määräisiksi tapahtumapäivän valuuttakursseilla. Käytännössä käytetään usein kurssia, joka on riittävän lähellä tapahtumapäivän kurssia. Syntyneet kurssierot on kirjattu tulosvaikutteisesti. Rahoituksen kurssierot esitetään nettomääräisinä rahoitustuotoissa ja -kuluissa.

Tuloslaskelmassa ja taseessa käytetyistä eri kursseista johtuvat muuntoerot samoin kuin hankintamenomenetelmän soveltamisesta aiheutuneet muuntoerot on kirjattu konsernin omaan pääomaan ja muuntoeron muutos tilikaudella on esitetty laajassa tuloslaskelmassa.

Tuloutusperiaatteet

Korkotuotot ja muut rahoitustuotot kirjataan efektiivisen koron menetelmällä ja osinkotuotot silloin, kun oikeus osinkoon on syntynyt. Oikeus osinkoon syntyy silloin, kun osinkoa jakavan yhtiön yhtiökokous on tehnyt päätöksen osingon jakamisesta.

Työsuhde-etuudet

Konsernilla on erilaisia paikallisten käytäntöjen mukaisia eläkejärjestelyjä. Konsernin suomalaisen henkilöstön eläketurva on hoidettu eläkevakuutuksilla. Ulkomaisen tytäryhtiön eläketurva on järjestetty paikallisen käytännön mukaan.

Maksupohjaisessa järjestelyssä konserni suorittaa kiinteitä maksuja erilliselle yhteisölle tai järjestelylle, jonka jälkeen konsernilla ei ole mitään lakiin perustuvaa tai tosiasiallista velvoitetta suorittaa lisämaksuja, jos maksujen vastaanottaja olisi kykenemätön suorittamaan kyseessä olevat eläkkeet. Kaikki eläkejärjestelyt, jotka eivät ole maksupohjaisia järjestelyjä ovat etuusperhaisia järjestelyjä. Maksupohjaisten eläkejärjestelyjen maksut kirjataan tuloslaskelmaan sen tilikauden kuluksi, johon ne liittyvät. Konsernissa ei ole käytössä etuusperhaisia järjestelyjä.

Vuokrasopimukset

Vuokrasopimus luokitellaan rahoitusleasingisopimukseksi, jos hyödykkeen omistamiselle ominaiset riskit ja edut siirtyvät olennaisilta osin konsernille. Rahoitusleasingillä hankitut hyödykkeet merkitään konsernin taseeseen varoiksi ja veloiksi. Poistot tehdään omistettujen hyödykkeiden poistoja vastaavalla tavalla. Maksetut leasingvuokrat kirjataan rahoitusmenoihin ja velan vähennykseksi. Konsernissa ei ole rahoitusleasingisopimuksia.

Vuokrasopimukset, joissa omistamiselle ominaiset riskit ja edut jäävät vuokranantajalle, käsitellään muina vuokrasopimuksina, ja vuokrat kirjataan tuloslaskelmaan kuluksi vuokra-ajalle.

Aineelliset käyttöomaisuushyödykkeet

Koneet ja kalusto on poistettu tilikauden aikana loppuun. Taseessa esitetyt aineelliset käyttöomaisuushyödykkeet ovat alkuperäiseen hankintamenoonsa arvostettuja taide-esineitä. Poistot on laskettu tasapoistoina käyttöomaisuuden taloudellisen pitoajan perusteella alkuperäisestä hankintamenosta. Hyödykkeiden jäännösarvoa ja taloudellista vaikutusaikaa tarkistetaan jokaisessa tilinpäätöksessä ja tarvittaessa oikaistaan kuvastamaan taloudellisen hyödyn odotuksissa tapahtuneita muutoksia. Aineellisten käyttöomaisuushyödykkeiden poistot lopetetaan silloin, kun aineellinen käyttöomaisuushyödyke luokitellaan myytävänä olevaksi IFRS 5 *Myytäväinä olevat pitkäaikaiset omaisuuserät ja lopetetut toiminnot* -standardin mukaisesti.

Koneille ja kalustolle sovellettu poistoaika on 3 – 8 vuotta.

Liikearvo

Liiketoimintojen yhdistämisissä syntyvä liikearvo kirjataan määrään, jolla luovutettu vastike, määräysvallattomien omistajien osuus hankinnan kohteessa ja aiemmin omistettu osuus yhteen laskettuina ylittävät konsernin osuuden hankitun nettovarallisuuden käyvästä arvosta. Liikearvoista ei kirjata poistoja, vaan ne testataan vuosittain mahdollisen arvonalentumisen varalta. Osakkuusyritysten osalta liikearvo sisältyy kyseisen osakkuusyrittymän hankintameno. Liikearvo arvostetaan alkuperäiseen hankintameno vähennettynä arvonalentumisilla.

Muut aineettomat hyödykkeet

Aineeton hyödyke kirjataan taseeseen alkuperäiseen hankintameno, mikäli hankintameno on luotettavasti määriteltävissä ja on todennäköistä, että hyödykkeestä johtuva taloudellinen hyöty koituu konsernin hyväksi. Aineettomat hyödykkeet kirjataan tasapoistoina kuluksi tuloslaskelmaan niiden arvioidun taloudellisen vaikutusajan kuluessa. Konsernissa ei ole aineettomia hyödykkeitä 31.12.2013.

Aineellisten ja aineettomien hyödykkeiden arvon alentuminen

Konserni arvio jokaisena raportointipäivänä onko todettavissa viitteitä aineellisten tai aineettomien hyödykkeiden arvonalentumista. Mikäli tällaisia viitteitä todetaan, suoritetaan arvonalentumistesti rahavirtaa tuottavalle yksikölle, jonka kerryttämät rahavirrat ovat riippumattomia muista vastaavista yksiköistä. Liikearvon ja sellaisten aineettomien hyödykkeiden, joilla on rajoittamaton taloudellinen vaikutusaika sekä keskeneräiset aineettomat hyödykkeet tulee testata arvonalentumisen varalta vuosittain. Konsernilla ei ole tällä hetkellä tällaisia vuosittaisen testauksen piiriin kuuluvia eriä.

Arvonalentumistappio kirjataan, kun omaisuuserän kirjanpitoarvo on suurempi kuin siitä kerrytettävissä oleva rahamäärä. Arvonalentumistappio kirjataan tuloslaskelmaan. Mikäli arvonalentumistappio kohdistuu rahavirtaa tuottavaan yksikköön, se kohdistetaan ensin vähentämään rahavirtaa tuottavalle yksikölle kohdistettua liikearvoa ja tämän jälkeen vähentämään muita yksikön omaisuuseriä tasasuhteisesti. Aineellisiin käyttöomaisuushyödykkeisiin sekä muihin aineettomiin hyödykkeisiin paitsi liikearvoon liittyvä arvonalentumistappio peruutetaan, jos omaisuuserästä kerrytettävissä olevaa rahamäärää määritettäessä käytetyissä arvioissa on tapahtunut muutos. Arvonalentumistappio peruutetaan korkeintaan siihen omaisuuserän kirjanpitoarvoon asti, joka olisi sen poistoilla vähennetty kirjanpitoarvo, jos siitä ei aikaisempina vuosina olisi kirjattu arvonalennusta. Liikearvosta kirjattua arvonalennusta ei peruuteta.

Osakkuusyritysten osalta arvonalentumistestauksen tarvetta arvioidaan IAS 39 *Rahoitusinstrumentit: kirjaaminen ja arvostaminen* -standardin vaatimusten mukaisesti ja mahdollinen testaus suoritetaan noudattaen IAS 39 -standardin periaatteita.

Myytäväinä olevat pitkäaikaiset omaisuuserät

Pitkäaikaiset omaisuuserät (ja luovutettavien erien ryhmä) luokitellaan myytävänä olevaksi, mikäli niiden kirjanpitoarvoa vastaava arvo tulee kertymään pääasiassa omaisuuserän myynnistä jatkuvan käytön sijaan. Myytävänä olevaksi luokitellut pitkäaikaiset omaisuuserät tai luovutettavien erien ryhmät arvostetaan kirjanpitoarvoon tai sitä alempaan myynnistä aiheutuvilla menoilla vähennettyyn käypään arvoon. Poistot

näistä omaisuuseristä lopetetaan luokitteluhetkellä. Myytävänä olevat omaisuuserät esitetään taseessa erillään muista eristä.

Rahoitusvarat ja velat

Rahoitusvälineet luokitellaan käypään arvoon tulosvaikutteisesti arvostettaviin rahoitusvaroihin, lainoihin ja muihin saamisiin, myytävissä oleviin rahoitusvaroihin ja jaksotettuun hankintamenuon kirjattuihin velkoihin. Konserni luokittelee rahoitusvarat ja -velat hankintahetkellä hankinnan tarkoituksen perusteella. Rahoitusvarojen ostot ja myynnit kirjataan kaupantekopäivänä

Käypään arvoon tulosvaikutteisesti kirjattavat rahoitusvarat ovat joko myyntitarkoituksessa pidettäviä rahoitusvaroja tai se on nimenomaisesti alkuperäisen kirjaamisen yhteydessä käypään arvoon tulosvaikutteisesti kirjattavaksi luokiteltuja varoja. Tähän ryhmään kuuluvat mm. joukkovelkakirjalainat, indeksilainat, yritystodistukset, strukturoidut sijoitusinstrumentit ja osakkeet sekä ETF:t (exchanged traded fund). Useisiin instrumentteihin sisältyy kiinteää korkoa tuottava osuus sekä esimerkiksi osakeindeksiin tai yhtiön luottovastuuseen sidottu osuus. Ryhmän erät arvostetaan käypään arvoon markkinoilla julkaistujen hintanoteerausten pohjalta. Käyvän arvon muutokset sekä realisoituneet että realisoitumattomat voitot ja tappiot kirjataan rahoitustuottoihin ja -kuluihin sille tilikaudelle, jolloin ne syntyvät.

Rahoitusvaroihin kuuluva erä tulee luokitella kaupankäyntitarkoituksessa pidettäväksi, jos:

- se on hankittu pääasiallisena tarkoituksena myydä se lyhyen ajan kuluessa; tai
- se on alkuperäisen kirjaamisen tapahtuessa osa sellaisten yksilöityjen rahoitusinstrumenttien muodostamaa salkkua, joita hallinnoidaan yhdessä ja joita on viime aikoina toistuvasti käytetty lyhyen aikavalin voiton tavoitteluun; tai
- se on johdannainen, jota ei ole määritetty suojausinstrumentiksi tai se ei ole suojausinstrumenttina tehokas.

Lainat ja muut saamiset ovat julkisesti noteeraamattomia muita kuin johdannaissopimuksia, joilla on kiinteä tai määriteltävissä oleva maksupäivä ja konserni ei pidä niitä kaupankäyntitarkoituksessa. Tähän erään kuuluvat myynti- ja muut saamiset. Lainat ja saamiset arvostetaan efektiivisen koron menetelmällä jaksotettuun hankintamenuon. Ne kirjataan pitkäaikaisiin varoihin, jos niiden eräpäivä on enemmän kuin 12 kuukautta raportointipäivän jälkeen. Myyntisaamiset arvostetaan hankintamenuon vähennettynä mahdollisilla arvonalennuksilla. Epävarmojen saamisten määrä arvioidaan tapauskohtaisesti. Luottotappiot kirjataan kuluksi tuloslaskelmaan.

Myytävissä oleviin rahoitusvaroihin luokitellaan noteeratut ja noteeraamattomat osakkeet. Noteeratut osakkeet arvostetaan käypään arvoon, joka on tilinpäätöspäivän markkinahinta. Myytävissä olevien rahoitusvarojen käyvän arvon muutokset kirjataan verovaikutuksella vähennettynä muihin laajan tuloksen eriin ja esitetään käyvän arvon rahastossa. Transaktiomenot sisältyvät alkuperäiseen hankintamenuon. Myytäessä kertyneet käyvän arvon muutokset, jotka on kirjattu muihin laajan tuloksen eriin ja jotka on esitetty käyvän arvon rahastossa, kirjataan tuloslaskelman rahoitustuottoihin ja -kuluihin.

Käyvän arvon muutokset siirretään käyvän arvon rahastosta rahoituskuluihin silta osin kuin ne johtuvat arvon alentumisesta. Sijoitukset noteeraamattomiin osakkeisiin kirjataan taseessa alkuperäiseen hankintamenuon tai sitä alempana todennäköiseen arvoon silloin, kun niiden käypiä arvoja ei ole luotettavasti määritettävissä.

Rahavarat koostuvat käteisvaroista, pankkitileillä olevista varoista ja lyhytaikaisista pankkitalletuksista.

Rahoitusvelat kirjataan alkuperäisen kirjaamisen yhteydessä käypään arvoon. Tämän jälkeen ne arvostetaan efektiivisen koron menetelmällä jaksotettuun hankintamenuon.

Varaukset

Varaus kirjataan taseeseen, kun konsernille on syntynyt aikaisemman tapahtuman seurauksena olemassa oleva velvoite, jonka toteutuminen on todennäköistä, ja velvoitteen määrä on luotettavasti arvioitavissa. Näihin kuuluvat mm. uudelleenjärjestelykustannukset. Uudelleenjärjestelyvaraus kirjataan, kun sitä koskeva yksityiskohtainen ja asianmukainen suunnitelma on laadittu ja annettu riittävä peruste odottaa että uudelleenjärjestely toteutetaan.

Tuloverot ja laskennalliset verot

Konsernituloslaskelman verot sisältävät konserniyhtiöiden verotettavan tuloksen perusteella määräytyvät verot laskettuna paikallisten verosäännösten ja verokantojen mukaisesti. Lisäksi tuloslaskelman verot sisältävät laskennallisen verovelan ja –saamisen muutoksen.

Laskennallinen verovelka tai –saaminen määritetään verotuksen ja tilinpäätöksen välisille väliaikaisille eroille sekä konsernieliminoinneista syntyneille eroille käyttäen tilinpäätöshetkellä vahvistettua seuraavan vuoden verokantaa. Väliaikaisia eroja syntyy mm. sijoitusten arvostamisesta käypään arvoon, poistoeroista ja varauksista.

Laskennalliset verovelat kirjataan täysimääräisinä. Laskennalliset verosaamiset kirjataan vain, kun on todennäköistä, että saaminen voidaan käyttää hyväksi tulevien tilikausien verotettavaa tuloa vastaan.

Liikevoitto

IAS 1 *Tilinpäätöksen esittäminen* –standardi ei määrittele liikevoiton käsitettä. Konserni on määrittänyt sen seuraavasti: liikevoitto on nettosumma, joka saadaan, kun liikevaihtoon lisätään liiketoiminnan muut tuotot, vähennetään ostokulut valmiiden ja keskeneräisten tuotteiden varastojen muutoksella sekä omaan käyttöön valmistuksesta syntyneillä kuluilla oikaistuna, vähennetään työsuhde-etuuksista aiheutuvat kulut, poistot ja mahdolliset arvonalentumistappiot sekä liiketoiminnan muut kulut. Kaikki muut kuin edellä mainitut tuloslaskelmaerät esitetään liikevoiton alapuolella. Kurssierot sisältyvät liikevoittoon, mikäli ne syntyvät liiketoimintaan liittyvistä eristä; muutoin ne on kirjattu rahoituseriin.

Osinko

Hallituksen yhtiökokoukselle ehdottamaa osinkoa ei ole vähennetty omasta pääomasta ennen kuin yhtiökokous on päättänyt osingon maksamisesta.

Toimintasegmentit

Sievi Capital –konsernilla on yksi toimintasegmentti; sijoitustoiminta.

Arvioiden käyttö tilinpäätöksessä

Laadittaessa tilinpäätös IFRS-standardien mukaisesti yhtiön johto joutuu tekemään arvioita ja oletuksia, jotka vaikuttavat tilinpäätöksen sisältöön. Käytetyt arviot ja oletukset perustuvat aikaisempaan kokemukseen ja oletuksiin, jotka perustuvat tilinpäätöksen laadinta-ajankohdan olosuhteisiin ja näkymiin.

Keskeiset arviot koskevat noteeraamattomien osakkuusyhtiöiden arvonalentumistestausta. Arviot perustuvat viimeisimpään käytettävissä olevaan tietoon ja johdon parhaaseen näkemykseen. Lopulliset toteumat voivat poiketa näistä arvioista.

Tilinpäätöksen laatimisperiaatteiden valintaan ja soveltamiseen liittyvä harkinta

Konsernin johto tekee harkintaa perustuvia ratkaisuja, jotka koskevat tilinpäätöksen laatimisperiaatteiden valintaa ja niiden soveltamista. Merkittävin osa-alue, jossa johto on käyttänyt edellä kuvattua harkintaa, liittyy tuloslaskelman esittämistapaan.

Uusien ja muuttuneiden IFRS-standardien ja IFRIC-tulkintojen soveltaminen

IASB on julkistanut seuraavat standardit ja tulkinnat, jotka eivät ole vielä voimassa ja joita Sievi Capital ei ole vielä soveltanut. Sievi Capital ottaa ne käyttöön kunkin standardin ja tulkinnan voimaantulopäivästä lähtien, tai mikäli voimaantulopäivä on muu kuin tilikauden ensimmäinen päivä, voimaantulopäivää seuraavan tilikauden alusta lukien.

IFRS 9 *Financial Instruments* (tällä hetkellä ei ole määritelty voimaantuloajankohtaa). Tämä standardi on osa laajempaa rahoitusinstrumenttien kirjanpitoa koskevaa uudistusta. Uuden standardin ensimmäisessä vaiheessa annetaan ohjeistus rahoitusinstrumenttien luokittelusta ja arvostamisesta. Myöhemmin toteutettavat vaiheet liittyvät rahoitusinstrumenttien arvonalentumiseen ja suojauslaskentaan. Standardin keskeneräisyyden vuoksi lopullista arvioita sen vaikutuksista konsernin tilinpäätökseen ei voida vielä esittää. Standardia ei ole vielä hyväksytty EU:ssa.

IFRS 10 *Konsernitilinpäätös* (voimaan 1.1.2014 tai sen jälkeen alkavilla tilikausilla). Standardi määrittelee määräysvallan keskeiseksi tekijäksi, jonka perusteella arvioidaan tuleeko yhteisö sisällyttää emoyrityksen konsernitilinpäätökseen. Tämänhetkisen arvion mukaan standardilla ei ole merkittävää vaikutusta Sievi Capital Oyj:n konsernitilinpäätökseen.

IFRS 11 *Yhteisjärjestelyt* (voimaan 1.1.2014 tai sen jälkeen alkavilla tilikausilla). Tämänhetkisen arvion mukaan standardilla ei ole merkittävää vaikutusta Sievi Capital Oyj:n konsernitilinpäätökseen.

IFRS 12 *Tilinpäätöksessä esitettävät tiedot osuuksista muissa yhteisöissä* (voimaan 1.1.2014 tai sen jälkeen alkavilla tilikausilla). Standardi sisältää liitetietovaatimukset kaikenlaisista omistuksesta muissa yhteisöissä mukaan lukien yhteisjärjestelyt, osakkuusyrietykset ja strukturoidut yhteisöt. Muutoksella ei arvioida olevan merkittävää vaikutusta Sievi Capital Oyj:n konsernitilinpäätökseen.

IAS 28 (uudistettu) *Osuudet osakkuus- ja yhteisyrityksissä* (voimaan 1.1.2014 tai sen jälkeen alkavilla tilikausilla). IFRS 11 julkistamisen johdosta IAS 28 standardi sisältää vaatimukset yhteisyritysten sekä osakkuusyrietysten yhdistelystä pääomaosuusmenetelmällä. Muutoksilla ei arvioida olevan merkittävää vaikutusta Sievi Capital Oyj:n konsernitilinpäätökseen.

IAS 32 (muutettu) *Rahoitusinstrumentit: esittäminen – Rahoitusvarojen ja rahoitusvelkojen netottaminen* (voimaan 1.1.2014 tai sen jälkeen alkavilla tilikausilla). Muutetulla standardilla ei ole merkittävää vaikutusta Sievi Capital Oyj:n konsernitilinpäätökseen.

Muilla julkistetuilla muutoksilla tai uudistuksilla IFRS-standardeihin ja IFRIC-tulkintoihin ei arvioida olevan merkittävää vaikutusta Sievi Capital Oyj:n konsernitilinpäätökseen..

KONSERNITILINPÄÄTÖKSEN LIITETIEDOT (1000 €)

1. Segmentti

Sievi Capital -konsernilla on yksi toimintasegmentti; sijoitustoiminta. Sijoitustoiminnan ensisijaisena tavoitteena on tehdä pääomasijoituksia lähinnä teollisiin yrityksiin, joista hankitaan riittävä, aktiivisen hallitustyöskentelyn mahdollistava omistusosuus. Yhtiö tekee myös finanssisijoituksia mm. osakkeisiin, yrityslainoihin ja muihin korkosijoituksiin.

Yhtiön toiminnan tuotot ja kulut koostuvat pääosin rahoitustuotoista, -kuluista sekä sijoitusten arvonmuutoksista sekä realisoituneista voitoista että tappioista (erittely kohdat 6 ja 7)

Sijoitustoiminta 1000 EUR	1.1.–31.12.2013	1.1.–31.12.2012
Liikevoitto	-738	666
Rahoitustuotot	2 763	3 419
Sijoitusten arvonmuutokset	3 137	3 692
Realisoituneet tappiot	-2 798	-811
Rahoituskulut	-120	-37
Osuus osakkuusyrityksen tuloksesta	-1 774	-762
Sijoitustoiminnan varat	89 726	93 333

2. Liiketoiminnan muut tuotot

	2013	2012
Vahingonkorvaus	0	1 069
Vuokratuotot	6	164
Muut	19	11
Yhteensä	25	1 244

3. Työsuhde-etuuksista aiheutuvat kulut

1000 EUR	2013	2012
Palkat ja palkkiot	286	185
Eläkekulut - maksupohjaiset järjestelyt	17	-5
Muut henkilösivukulut	3	6
Yhteensä	306	186

Eläkekulut ovat maksupohjaisia.

Belgiassa on työsuhteen päättymisen jälkeisiä työsuhde-etuuksia, jotka ovat yhtiön vastuulla, mutta joiden velan määrä on lopullinen ja jotka ovat sellaisinaan maksupohjaisia järjestelyjä. Järjestely päättyy vuonna 2022.

Yhtiöllä ei ole ulkona olevia osakeoptioita.

Konsernin henkilökunta keskimäärin tilikaudella: 2 (2012: 2)

Tiedot johdon työsuhde-etuuksista esitetään liitetiedossa 29 Lähipiiritapahtumat.

4. Poistot ja arvonalentumiset

Poistot hyödykeryhmittäin	2013	2012
Aineettomat hyödykkeet		
Aineettomat oikeudet	0,0	0,5
Yhteensä	0,0	0,5
Aineelliset käyttöomaisuushyödykkeet		
Rakennukset	0,0	54,2
Koneet ja kalusto	0,5	0,5
Muut aineelliset hyödykkeet	0,0	2,1
Yhteensä	0,5	56,8
Poistot yhteensä	0,5	57,3

5. Liiketoiminnan muut kulut

Liiketoiminnan muihin kuluihin sisältyvät seuraavat olennaisimmat kuluerät:	2013	2012
Vuokra- ja ylläpitokulut	95	138
Matka-, markkinointi- ja ajoneuvokulut	13	20
Muut liiketoiminnan kulut	334	166
Yhteensä	442	324
Tilintarkastajan palkkiot	2013	2012
Tilintarkastus	15	11
Todistukset ja lausunnot	0	0
Yhteensä	15	11
Liiketoiminnan muut kulut yhteensä	457	335

6. Rahoitustuotot

	2013	2012
Osinkotuotot myytävissä olevista rahoitusvaroista	535	873
Osinkotuotot käypään arvoon tulosvaikutteisesti kirjattavista rahoitusvaroista	245	
Arvonmuutokset käypään arvoon tulosvaikutteisesti kirjattavista rahoitusvaroista		
Kaupankäyntitarkoituksessa pidettävät rahoitusvarat	3 137	3 692
Korkotuotot käypään arvoon tulosvaikutteisesti kirjattavista rahoitusvaroista	988	2 479
Muut rahoitustuotot	996	67
Yhteensä	5 901	7 111

Muut laajan tuloksen erät

	31.12.2013	Muihin laajan tuloksen eriin kirjatut
Arvonmuutokset, myytävissä olevat sijoitukset		1 681
	31.12.2012	Muihin laajan tuloksen eriin kirjatut
Muuntoerot		501

7. Rahoituskulut

Tulosvaikutteisesti kirjatut erät:

	2013	2012
Arvonmuutokset käypään arvoon tulosvaikutteisesti kirjattavista rahoitusvaroista		
Kaupankäyntitarkoituksessa pidettävät rahoitusvarat	2 798	811
Muut rahoituskulut	120	37
Yhteensä	2 918	848

Muut laajan tuloksen erät:

	31.12.2013	Muihin laajan tuloksen eriin kirjatut
Muuntoerot osakkuusyrietykset		2 012
	31.12.2012	Muihin laajan tuloksen eriin kirjatut
Arvonmuutokset, myytävissä olevat sijoitukset		156

8. Tuloverot

Tuloslaskelman verokulun ja konsernin kotimaan vahvistetun 24,5 %:n verokannalla laskettujen verojen välinen täsmäytyslaskelma:

Tulos ennen veroja	470	6 167
Verot laskettuna kotimaan verokannalla	115	1 511
Verovapaat tulot	-187	-305
Aiemmin kirjaamattomien verotuksellisten tappioiden käyttö	0	-32
Osuus osakkuusyritysten tuloksesta	435	187
Verokannan muutoksen vaikutus 24,5 % -> 20 %	67	
Muut erät	63	113
Verot tuloslaskelmassa	493	1 474

Muihin laajan tuloksen eriin liittyvät verot:

		Verovaik		Verojen jälkeen
		Ennen veroja	utus 20 %	
	31.12.2013			
Myytävissä olevat sijoitukset		-2 101	-420	-1 681
		Ennen veroja	Verovaik utus 24,50 %	Verojen jälkeen
	31.12.2012			
Myytävissä olevat sijoitukset		-207	-51	-156

9. Osakekohtainen tulos

	2013	2012
Emoyhtiön omistajille kuuluva tilikauden tulos	-23	4 694
Emoyhtiön omistajille kuuluva tilikauden tulos, jatkuvat toiminnot	-23	4 694
Emoyhtiön omistajille kuuluva tilikauden tulos, lopetetut toiminnot		
Osakkeiden lukumäärä kauden lopussa (1000 kpl)	57 765	57 730
Osakkeiden lukumäärän painotettu keskiarvo tilikauden aikana (1000 kpl)	57 733	57 730
Laimentamaton osakekohtainen tulos (euroa/osake), tilikauden tulos	0,00	0,00

10. Aineelliset käyttöomaisuushyödykkeet 2013

	Koneet ja kalusto	Muut aineelliset hyödykkeet	Aineelliset hyödykkeet yhteensä
Hankintameno 1.1.2013	2	17	19
Vähennykset		0	
Hankintameno 31.12.2013	2	17	19
Kertyneet poistot 1.1.2013	-2	0	-2
Poistot	0	0	0
Vähennykset		0	
Kertyneet poistot 31.12.2013	-2	0	-2
Kirjanpitoarvo 1.1.2013	0	17	17
Kirjanpitoarvo 31.12.2013	0	17	17

10. Aineelliset käyttöomaisuushyödykkeet 2012

	Maa-alueet	Rakennukset	Koneet ja kalusto	Muut aineelliset hyödykkeet	Aineelliset hyödykkeet yhteensä
Hankintameno 1.1.2012	217	8 026	2	325	8 570
Vähennykset	-217	-8 026		-227	-8 470
Hankintameno 31.12.2012	0	0	2	98	100
Kertyneet poistot 1.1.2012		-3 982	-1	-304	-4 288
Poistot		-54	-1	2	-57
Vähennykset		4 036		225	
Kertyneet poistot 31.12.2012		0	-2	-77	-4 345
Kirjanpitoarvo 31.12.2012	0	0	0	17	17

11. Osuudet osakkuusyrytyksissä

	2013	2012
Tilikauden alussa	23 596	22 762
Ed. tilikauden osingon palautus	375	
Osuus tilikauden tuloksesta verojen jälkeen	-835	-762
Lisäykset	532	1 470
Osingot osakkuusyrytyksestä	-746	-375
Muuntoerot	-2 012	501
Tilikauden lopussa	20 910	23 596

Osakkuusyrytysten kirjanpitoarvoon 31.12.2013 sisältyy kohdistamatonta liikearvoa 3,5 milj. euroa.

Kitron ASA:n kirjanpitoarvo 31.12.2013 oli 18,7 milj. euroa ja markkina-arvo 12,4 milj. euroa.

Osakkuusyhtiöiden taseiden loppusumma oli yhteensä 144,1 milj. euroa ja oma pääoma 59,7 milj. euroa.

Yhteenlaskettu liikevaihto oli 226,3 milj. euroa ja tilikauden tulos -1,0 milj. euroa. Tiedot perustuvat tilikauden 2013 alustaviin tilinpäätöksiin.

Tiedot konsernin osakkuusyrytyksistä

	<u>Kotipaikka</u>	Konsernin omistus- <u>osuus (%)</u>
31.12.2013		
iLOQ Oy	Oulu	23,2
Kitron ASA	Billingstad, Norja	33,0
Panphonics Oy	Espoo	40,0
IonPhase Oy	Tampere	35,8
31.12.2012		
iLOQ Oy	Oulu	23,0
Kitron ASA	Billingstad, Norja	33,0
Panphonics Oy	Espoo	40,0
IonPhase Oy	Tampere	35,8

12. Myytävissä olevat sijoitukset

	2013	2012
Hankintameno 1.1.	8 151	8 167
Lisäykset	9 241	-16
Hankintameno kauden lopussa	17 392	8 151
Kertyneet käyvän arvon muutokset 1.1.	-352	-145
Käyvän arvon muutos	2 123	-207
Kirjanpitoarvo kauden lopussa	19 163	7 799

Myytävissä olevat sijoitukset sisältävät seuraavat osakkeet:

	<u>Omistusosuus</u>	<u>Hankintahinta</u>	<u>Kirjanpitoarvo</u>	<u>Markkina-arvo</u>
Apetit Oyj	10,20 %	9 707	12 334	12 334
Efore Oyj	19,50 %	7 680	6 822	6 822
Muut osakkeet		6	6	0
		17 393	19 162	19 156

Noteerattujen osakkeiden arvonmuutos kirjataan oman pääoman käyvän arvon rahastoon.

Noteeraamattomat osakkeet kirjataan hankintamenuun tai sitä alempaan todennäköiseen arvoon.

13. Saamiset

Saamiset osakkuusyrittäiltä	2013	2012
Hankintameno 1.1.	243	500
Lisäykset	696	243
Vähennykset/pääomalainasaatavan arvonalennus	-939	-500
Kirjanpitoarvo kauden lopussa	0	243

Sievi Capital Oyj on merkinnyt IonPhasE Oy:n vaihtovelkakirjalainoja 2013 aikana usealla erässä, yhteensä 0,7 milj eurolla. Lainat ja niiden korkosaamiset (yhteensä 0,9 milj e) on konvertoitu vaihto-oikeuden sisältäväksi pääomalainaksi 31.12.2013. Tilinpäätöksessä pääomalaina on käsitelty nettosijoituksena osakkuusyhtiöön ja kirjattu konsernissa kuluksi osakkuusyhtiön tulo-osuuden laskennassa.

Saamiset omistusyhteisyrityksien lähipiiriltä	2013	2012
Hankintameno 1.1	0	0
Lisäykset	487	0
Kirjanpitoarvo kauden lopussa	487	0
Muut saamiset	9	0
Saamiset yhteensä	496	243

14. Laskennalliset verosaamiset ja -velat

	31.12.2012	Kirjattu tulosvai- kutteisesti	Kirjattu muihin laajan tuloksen eriin	31.12.2013
Laskennalliset verosaamiset:				
Arvostaminen käypään arvoon	907	-326		581
Laskennallinen vero tilikauden tappiosta		376		376
Yhteensä	907	50		957
Laskennalliset verovelat:				
Kertyneet poistoerot	-107	31		-76
Arvostaminen käypään arvoon (arvonnousut)	0	-465	-420	-885
Myytäväksi luokiteltujen varojen poistojen peruutus	-47	-23		-69
Yhteensä	-155	-457	-420	-1 030

14. Laskennalliset verosaamiset ja -velat, EUR

	31.12.2011	Kirjattu tulosvai- kutteisesti	Kirjattu muihin laajan tuloksen eriin	31.12.2012
Laskennalliset verosaamiset:				
Arvostaminen käypään arvoon	1 761	-854		907
Yhteensä	1 761	-854		907
Laskennalliset verovelat:				
Kertyneet poistoerot	-357	249		-108
Myytäviksi luokiteltujen varojen poistojen peruutus	-10	-38		-48
Yhteensä	-366	211		-156

15. Myyntisaamiset ja muut saamiset

	2013	2012
Siirtosaamiset	227	409
Muut saamiset	0	11
Yhteensä	227	420

Siirtosaamisiin sisältyvät olennaiset erät liittyvät korkoihin.

16. Käypään arvoon tulosvaikutteisesti kirjattavat rahoitusvarat

Rahoitusvarojen esittämistapaa on muutettu edellisestä vuodesta siten, että käypään arvoon tulosvaikutteisesti kirjattavat rahoitusvarat katsotaan kaikki lyhytaikaisiksi rahoitusvaroiksi.

Edellisen vuoden vertailulukuja on muutettu taseessa sekä liitetiedoissa, jotta tiedot olisivat keskenään vertailukelpoisia.

	2013	2012
Kaupankäyntitarkoituksessa pidettävät sijoitukset		
Hankintameno 31.12	41 813	45 211
Pitkäaikaiset		
Yhteensä		
Käyvän arvon muutos	-7 318	-3 398
	-7 318	-3 398
Kirjanpitoarvo kauden lopussa		
Pitkäaikaiset	0	0
	34 495	41 813
Yhteensä	34 495	41 813

Käypään arvoon tulosvaikutteisesti kirjattavat rahoitusvarat ovat pääasiassa joukkovelkakirjalainoja, yritysten luottotodistuksia, strukturoituja sijoitusinstrumentteja sekä ETF- ja osakesijoituksia.

17. Rahavarat

	2013	2012
Käteinen raha ja pankkitilit	10 474	16 011
Yhteensä	10 474	16 011

18. Myytävänä olevat pitkäaikaiset omaisuuserät

	2013	2012
Vantaan tehdaskiinteistö	2 527	2 527

Vantaan tehdaskiinteistö on luokiteltu myytävänä olevaksi pitkäaikaiseksi omaisuuseräksi 1.10.2011 alkaen. Kiinteistöä myydään aktiivisesti ja luovutus tulee realisoitumaan todennäköisesti vuoden 2014 aikana.

19. Omaa pääomaa koskevat liitetiedot

Seuraavassa on esitetty osakkeiden lukumäärien muutosten vaikutukset:

1000 yksikköä	Osakkeiden lukumäärä kpl	Osake- pääoma	Ylikurssi- rahasto	vapaan oman pääoman rahasto	Yhteensä
1.1.2012	57 730	15 179	16 089	0	31 268
31.12.2012	57 730	15 179	16 089	0	31 268
Siirto rahastojen välillä			-16 089	16 089	0
Osakkeiden myynti	35			39	39
Pääomanpalautus				-3 464	-3 464
31.12.2013	57 765	15 179	0	12 664	27 843

Osakkeet ja osakepääoma

Sievi Capital Oyj:llä on yhteensä 60.714.270 osaketta. Yhtiön rekisteröity osakepääoma on 15.178.567,50 euroa.

Yhtiön omassa omistuksessa oli 31.12.2013 yhteensä 2.948.831 kpl.

Yhtiöllä on yksi osakesarja ja kaikki osakkeet ovat samanlaisia. Yhtiön kaikilla osakkeilla on yksi ääni ja yhtäläinen oikeus osinkoon.

Sievi Capital Oyj:n osakkeet noteerataan NASDAQ OMX Helsinki Oy:ssä. Osakkeet ovat olleet kaupankäynnin kohteena 24.5.2000 alkaen. Osakkeiden kaupankäyntitunnus on SCI1V. Osakkeet kuuluvat Euroclear Finland Oy:n ylläpitämään arvo-osuusjärjestelmään.

Sijoitetun vapaan oman pääoman rahasto

Sijoitetun vapaan oman pääoman (SVOP) rahasto sisältää muut oman pääoman luonteiset sijoitukset.

Yhtiökokous on 18.4.2013 päättänyt ylikurssirahaston alentamisesta. Yhtiö on hakenut asiaan OYL 14 luvun mukaisen kuulutuksen Patentti- ja rekisterihallitukselta. Ylikurssirahastoa on päätetty alentaa siirtämällä yhtiön sijoitetun vapaan oman pääoman rahastoon kaikki ylikurssirahastossa olevat varat. Yhtiökokous on samassa yhteydessä päättänyt jakaa pääomanpalautusta 3.463.826,34 euroa SVOP-rahastosta.

Muuntoerot

Muuntoerot sisältävät norjalaisen osakkuusyrityksen osakeomistuksen muuntamisesta syntyneet muuntoerot.

Muut rahastot

Muut rahastot -erä käsittää rahaston, joka sisältää ulkomaisten yhtiöiden yhtiöjärjestysten mukaiset siirrot voittovaroista sekä käyvän arvon rahaston, joka sisältää myytävissä olevien sijoitusten kertyneet arvonmuutokset.

	2013	2012
Yhtiöjärjestysten mukaiset rahastot, Jatkuvat toiminnot	198	198
Käyvän arvon rahasto	1 416	-266
Muut rahastot yhteensä	1 614	-68

Omat osakkeet ja hallituksen valtuudet

Yhtiön omistuksessa oli 31.12.2013 yhteensä 2.948.831 kpl omia osakkeita ja ne edustivat 4,9 % yhtiön osakepääomasta ja äänistä. Vuoden 2013 aikana on myyty omia osakkeita yhteensä 35.000 kpl.

Sievi Capital Oyj:n varsinainen yhtiökokous valtuutti 18.4.2013 pitämässään kokouksessa hallituksen päättämään enintään 3.000.000 oman osakkeen hankkimisesta hallituksen esityksen mukaisesti. Valtuutus kumoo varsinaisessa yhtiökokouksessa 19.4.2012 annetun valtuutuksen hankkia yhtiön omia osakkeita. Valtuutus on voimassa 18 kk.

Lisäksi yhtiökokous valtuutti hallituksen päättämään osakeanneista. Valtuutuksen nojalla annettavien osakkeiden lukumäärä voi olla yhteensä 5.983.831 osaketta, mikä vastaa 9,9 prosenttia yhtiön kaikista osakkeista. Hallituksella on oikeus päättää kaikist osakeannin ja osakkeisiin oikeuttavien oikeuksien antamisen ehdoista. Osakkeet voidaan luovuttaa muuta kuin rahavastiketta vastaan. Osakeanti voi tapahtua suunnatusti osakkeenomistajien etuoikeudesta poiketen. Valtuutus on voimassa 17.4.2016 saakka ja kumoo yhtiökokouksen 8.4.2010 antaman osakeantivaltuutuksen.

Hallituksella ei ole voimassa olevaa valtuutusta vaihtovelkakirja- tai optiolainan liikkeelle laskemiseen.

Hallituksen esitys varojen jaosta

Emoyhtiön jakokelpoiset varat ovat 74.064.705 euroa. Hallitus esittää yhtiökokoukselle, että 31.12.2013 päättyneeltä tilikaudelta maksetaan vapaasta omasta pääomasta osinkoa 0.05 euroa/osake eli yhteensä 2.888.272 euroa. Osinko maksetaan osakkeenomistajalle, joka on osingonmaksun täsmäytyspäivänä 11.4.2014 merkittynä Euroclear Finland Oy:n pitämään yhtiön osakasluetteloon.

20. Varaukset

	2013	2012
Varaukset 1.1.	2 681	3 440
Käytetyt varaukset	-682	-839
Diskonttauksen vaikutus	54	80
Varaukset kauden lopussa	2 053	2 681

Varaus sisältää Scanfil NV:n uudelleenjärjestelykuluihin liittyvän eläkevastuun. (liitetieto 3)

Eläkevastuu päättyy vuonna 2022.

21. Lyhytaikaiset velat

	2013	2012
Ostovelat	44	25
Siirtovelat	90	49
Muut velat	90	6
Yhteensä	223	80
Siirtovelkoihin sisältyvät olennaisimmat erät:		
Henkilöstökulut	90	27
Yhteensä	90	27

22. Liiketoiminnan rahavirtojen oikaisut

	2013	2012
Oikaisut tilikauden voittoon		
Suunnitelman mukaiset poistot	0,6	57,3
Rahoitustuotot ja -kulut	-1 207,9	-5 501,8
Verot	492,9	1 473,6
Varausten muutokset	-628,0	-759,2
Muut oikaisut	0,0	4,4
Yhteensä	-1 342,4	-4 725,7
Käyttöpääoman muutokset		
Lyhytaik.korottomien liikesaamisten lis(-)/väh(+)	59,4	388,3
Lyhytaik.korottomien velkojen lis(+)/väh(-)	140,7	-547,3
Käyttöpääoman muutos yhteensä	200,1	-159,0

23. Rahoitusvarojen ja -velkojen kirjanpitoarvot ja käyvät arvot

	liitetieto	kirjanpitoarvo 2013	käypä arvo 2013	kirjanpito- arvo 2012	käypä arvo 2012
Pitkäaikaiset rahoitusvarat					
Myytavissä olevat sijoitukset	12	19 163	19 163	7 799	7 799
Saamiset	14	496	496	243	243
Lyhytaikaiset rahoitusvarat					
Myyntisaamiset ja muut saamiset	16	227	227	420	420
Tilik. verotettavaan tuloon perustuva saaminen	16	460	460	0	0
Käypään arvoon tulosvaikutteisesti kirjattavat rahoitusvarat	13	34 495	34 495	41 812	41 812
Rahavarat	17	10 474	10 474	16 011	16 011
Rahoitusvarat yhteensä		65 315	65 315	66 285	66 285
Lyhytaikaiset rahoitusvelat					
Ostovelat ja muut velat	21	223	223	779	779
Rahoitusvelat yhteensä		223	223	779	779

24. Käypien arvojen hierarkia

	Taso 1	Taso 2	Taso 3	2013
Käypään arvoon tulosvaikutteisesti kirjattavat rahoitusvarat	33 368	1 005	116	34 489
Myytavissä olevat sijoitukset	19 162			19 162
Yhteensä	52 530	1 005		53 651

24. Käypien arvojen hierarkia

	Taso 1	Taso 2	Taso 3	2012
Käypään arvoon tulosvaikutteisesti kirjattavat rahoitusvarat	21 476	20 336		41 812
Myytavissä olevat sijoitukset	7 793			7 793
Yhteensä	29 269	20 336		49 605

25. Käypien arvojen hierarkiat

Hierarkian **tason 1** käyvät arvot perustuvat täysin samanlaisten omaisuuserien noteerattuihin hintoihin toimivilla markkinoilla. Konserni on käyttänyt näiden instrumenttien käyvän arvon määrittämisessä pääasiassa NASDAQ OMX arvopaperipörssin noteerauksia.

Tason 2 instrumenttien käyvät arvon perustuvat merkittävältä osin muihin syöttötietoihin kuin tasoon 1 sisältyviin noteerattuihin hintoihin, mutta kuitenkin tietoihin, jotka kyseiselle omaisuuserälle ovat odotettavissa joko suoraan tai epäsuorasti. Näiden instrumenttien käyvän arvon määrittämisessä konserni käyttää yleisesti hyväksytyjä arvostusmalleja, joiden syöttötiedot kuitenkin perustuvat merkittävältä osin todennettaviin markkinatietoihin.

Tason 3 instrumenttien käyvät arvot perustuvat omaisuuserää koskeviin syöttötietoihin, jotka eivät perustu todettavissa olevaan markkinatietoon vaan merkittävältä osin johdon arvioihin ja niiden käyttöön yleisesti hyväksytyissä arvostusmalleissa.

Se käypien arvojen hierarkian taso, jolle tietty käypään arvoon arvostettu erä on kokonaisuudessaan luokiteltu, on määritetty koko kyseisen käypään arvoon arvostetun erän kannalta merkittävän alimmalla tasolla olevan syöttötiedon perusteella. Syöttötiedon merkittävyys on arvioitu kyseisen käypään arvoon arvostetun erän suhteen kokonaisuudessaan.

Siirrot tasojen välillä:

Siirrot tasojen välillä johtuvat pääosin vertailuvuonna tasoon 2 arvostettujen sijoitusten myynnistä ja uusista sijoituksista, joiden arvo määritetään tason 1 mukaan.

Lisäksi aikaisemmin tasoon 2 arvostettujen sijoitusten maturiteetti on lyhentynyt, joka on nostanut arvostustasoa

26. Riskienhallinta

Sijoitustoiminnan riskit

Sievi Capital Oyj:n hallituksen hyväksymä sijoituspolitiikka ohjaa varojen sijoittamista ja määrittelee rajat riskinotolle sekä ohjaa allokaatiota eri riski- ja omaisuusluokkiin. Finanssisijoitusten osalta kokonaisriskin hallintaa helpottavat valitut instrumentit, joista valtaosa on hyvin likvidejä sekä jälkimarkkinakelpoisia. Pääomasijoituksista valtaosa on Sievi Capital Oyj:n osakkuusyhtiöitä, jolloin omistusta vastaava osa niiden tuloksesta kirjataan konsernin tulokseen. Sijoitusten kokonaishajautuksella tavoitellaan tilannetta, jossa kokonaisuuteen nähden suurten tappioiden muodostuminen on epätodennäköistä. Hajautusta koordinoidaan riskienhallinnan kannalta myös yksittäisten omaisuus luokkien sisällä.

Sijoituksiin sisältyy markkinariskiä ja jossain määrin vastapuoliriskiä. Markkinariskiä säädelään erityisesti hajauttamalla sijoitukset riittävän laajasti eri omaisuusluokkiin sekä hajauttamalla maantieteellisesti.

Osakkeiden hintariski

Osakekurssien arvonmuutos +/- 10 % sekä muiden sijoitusten arvonmuutos +/- 5 % vaikuttaa yhtiön tulokseen

(käypään arvoon tulosvaikutteisesti kirjattavat) yhteensä +/- 1,7 m€.

Omaan pääomaan osakekurssien arvonmuutos vaikuttaa käypään arvoon tulosvaikutteisesti kirjattavien osakkeiden ja sijoitusten (1,7 m€) lisäksi myytävissä olevien sijoitusten osalta +/- 1,9 m€.

Valuuttariski

Yhtiö voi tehdä sijoituksia myös muissa valuutoissa kuin euroissa, jolloin yhtiö altistuu translaatoriskeille eli riskeille, jotka syntyvät kun eri valuutoissa olevat sijoitukset muunnetaan yhtiön toimintavaluutaksi eli euroksi.

Pääomasijoituksista ainoa muussa valuutassa kuin eurossa tehty sijoitus on Kitron ASA (Norja), joka sisältää merkittävän NOK -määräisen valuuttaposition. Sijoituksen kirjanpitoarvo 31.12.2013 oli 18,7 milj. euroa ja markkinahinta 12,4 milj. euroa.

Finanssisijoitukset ovat pääosin euromääräisiä. Finanssisijoituksista 31.12.2013 oli alle 5 % muissa valuutoissa kuin euroissa (USD, SEK).

Valuuttariskien suojaamiseen voidaan käyttää valuuttatermiineitä. Tilinpäätöksessä 31.12.2013 ei ollut avoimia johdannaissovimuksia.

Korkoriski

Sievi Capital Oyj:n sijoitustoimintaan liittyy merkittävää korkoriskiä. Koron muutoksen vaikutus sijoitusten arvostustasoon riippuu osakkeiden ja korkosijoitusten korrelaatiosta, korkosijoitusten duraatiosta sekä korkosijoitusten yksilöllisistä ehdoista. Korkoriskiltä on pyritty suojautumaan suosimalla korkosijoituksissa

lyhytaikaisia sijoituksia ja hajauttamalla sijoituksia euromääräisesti, maantieteellisesti sekä ajallisesti.

Luottoriski

Sievi Capital Oyj:n sijoitustoimintaan liittyy luottoriski eli riski siitä, että velallinen jättää koron tai pääoman kokonaan tai osittain maksamatta. Luottoriskiltä on pyritty suojautumaan hajauttamalla lainasijoituksia euromääräisesti, maantieteellisesti ja ajallisesti.

Maksuvalmiusriski

Konsernin taserakenne huomioon ottaen likviditeettiriski on pieni. Konsernin likvidit kassavarat 31.12.20123

olivat 10,5 milj. euroa (16,0 milj. euroa vuonna 2012). Hyvää maksuvalmiutta ylläpidetään sijoittamalla kassavarat vain matalan riskin kohteisiin, jotka ovat nopeasti ja selkeään markkinahintaan muunnettavissa käteisvaroiksi.

27. Pääomarakenteen hallinta

Vahvan pääomarakenteen avulla yhtiö voi varmistaa normaalit toimintaedellytykset ja kasvumahdollisuudet. Yhtiö tarkastelee jatkuvasti erilaisia vaihtoehtoja pääoman tehokkaammalle hallinnalle. Konsernin tavoitteena on jakaa osinkoa vuosittain. Sijoitustoiminnan vaihtelun vuoksi osingonjaon määrä päätetään vuosittain huomioiden yhtiön toiminnan ja kehityksen tarvitsemat varat.

	2013	2012
Nettovelkaantumisaste (gearing), %	-52,0	-64,5

28. Vastuusitoumukset, EUR

	2013	2012
Omasta velasta annetut kiinnitykset		
Annetut kiinteistökiinnitykset	2 522	2 523
Annetut yritysikiinnitykset	6 831	6 832
Yhteensä	9 353	9 355
Annetut takaukset		
Osakkuusyritysten puolesta annettu	250	300
Yhteensä	250	300

Tytäryhtiö Scanfil N.V.:n uudelleenjärjestelyyn liittyvien eläkemaksujen suorittamisen vakuudeksi on saatu rahoituslaitoksen antama pankkitakaus ja Sievi Capital Oyj on antanut rahoituslaitokselle vastatakauksen pankkitakauksen mahdollisesta realisoitumisesta aiheutuvien vastuiden kattamiseksi. Scanfil N.V.:n taseeseen on kirjattu vastaava varaus.

29. Lähipiiritapahtumat

Konsernin lähipiiriin kuuluvat emoyritys sekä tytär- ja osakkuusyrietykset. Lähipiiriin luetaan myös hallituksen jäsenet mukaan lukien toimitusjohtaja.

Konsernin emo- ja tytäryrityssuhteet ovat seuraavat:

	<u>Kotimaa</u>	<u>Konsernin omistuosuus</u>	<u>Osuus äänivallasta</u>	<u>Emoyhtiön omistuosuus</u>
Emoyritys Sievi Capital Oyj	Suomi			
Scanfil N.V.	Belgia	100 %	100 %	99,998 %

Luettelo osakkuusyrietyksistä on esitetty liitetiedossa 11 Osuudet osakkuusyrietyksissä.

Lähipiirin kanssa toteutuneet liiketoimet sekä lähipiirisaamiset ja -velat, 1000 EUR

	<u>Korkotuotto</u>	<u>Lainasaaminen</u>	<u>Korkosaaminen</u>	<u>Pääomalaina</u>	<u>Omien osakkeiden myynti lähipiirille</u>
<u>31.12.2013</u>					
IonPhasE Oy	60		0	939*	
Vesterinen					39
<u>31.12.2012</u>					
IonPhasE Oy	23		3	240	

Sievi Capita Oyj on merkinnyt IonPhasE Oy:n vaihtovelkakirjalainoja 2013 aikana usealla erässä, yhteensä 0,7 milj eurolla. Lainat ja niiden korkosaamiset (yhteensä 0,9 milj e) on konvertoitu vaihto-oikeuden sisältäväksi pääomalainaksi 31.12.2013. *Tilinpäätöksessä pääomalaina on käsitelty nettosijoituksena osakkuusyhtiön ja kirjattu konsernissa kuluksi osakkuusyhtiön tulo-osuuden laskennassa.

Lisäksi yhtiölle on annettu 250.000 euron omavelkainen takaus IonPhasE Oy:n pankkitakauslimiitille.

Osittaisjakautumisen jälkeen Sievi Capital Oyj:llä ja Scanfil Oyj:llä on samat pääomistajat.

Liiketoimet ja avoimet saldot Scanfil Oyj:n kanssa 2013:

	Ostot	Velat
Scanfil Oyj tarjoaa hallintopalveluita Sievi Capital Oyj:lle		
Hallintopalveluveloitukset 2013	82	23

Liiketoimet ja avoimet saldot Scanfil Oyj:n kanssa 2012:

	Myynnit	Ostot	Velat
Scanfil Oyj tarjoaa hallintopalveluita Sievi Capital Oyj:lle			
Hallintopalveluveloitukset 2013		32	8
Kiinteistö kauppahinta	4208		
Vuokrakulut	164		

Johdon työsuhde-etuudet**Palkat ja muut lyhytaikaiset työsuhde-etuudet, 1000 EUR**

Emoyhtiön toimitusjohtaja	92	65
Emoyhtiön hallitus	35	42
Yhteensä	127	107

Suoriteperusteinen Tyel-eläkemeno

Emoyhtiön toimitusjohtaja	21	15
---------------------------	----	----

Toimitusjohtajalle ja hallituksen jäsenille maksetut palkat, 1000 EUR

		2013	2012
Jorma J. Takanen	hallituksen puheenjohtaja/toimitusjohtaja 28.02.2013 asti	43	69
Asa-Matti Lyytinen	hallituksen jäsen	14	13
Jarkko Takanen	hallituksen jäsen	11	8
Jonna Tolonen	hallituksen jäsen	8	0
Harri Takanen	hallituksen jäsen alkuvuoden/toimitusjohtaja 1.3.2013 ->	63	6
Yhteensä		139	90

Konsernin tunnusluvut

Taloudellista kehitystä kuvaavat tunnusluvut	<u>2013</u>	<u>2012</u>	<u>2011</u>	<u>2010</u>	<u>2009</u>
Liikevaihto, milj. euroa			210,8*	219,3	197,3
Liikevaihto, muutos ed. vuodesta %			-3,9*	11,1	-9,8
Liikevoitto, milj. euroa	-0,7	0,7	0,1	14,4	16,0
Liikevoitto, % liikevaihdosta	N/A	N/A	N/A	6,6	8,1
Tilikauden tulos, milj. euroa	0,0	4,7	-3,1	10,9	14,3
Tilikauden tulos, % liikevaihdosta	N/A	N/A	N/A	5,0	7,3
Oman pääoman tuotto, %	0,0	5,3	-1,9**	7,0	9,7
Sijoitetun pääoman tuotto, %	0,7	6,9	-6,9	8,7	13,9
Korollinen vieras pääoma, milj. euroa				40,0	12,0
Nettovelkaantumisaste, %	-52,0	-64,5	-58,6	-26,2	-46,7
Omavaraisuusaste, %	96,3	96,1	95,1	64,6	75,0
Bruttoinvestoinnit käyttöomaisuuteen, milj. euroa	0	0	0	10,1	3,1
Bruttoinvestoinnit käyttöomaisuuteen, % liikevaihdosta	N/A	N/A	N/A	4,6	1,6
Henkilöstön keskimääräinen lukumäärä kaudella	2	2	3	1 992	1 924
Osakekohtaiset tunnusluvut					
Tulos / osake, euroa	0,00	0,08	-0,05	0,19	0,25
Oma pääoma / osake, euroa	1,50	1,55	1,53	2,78	2,61
Osinko / osake, euroa			0,06	0,12	0,12
Osinko / tulos, %			-1,12	63,7	48,6
Efektiivinen osinkotuotto, %			3,06	4,04	4,36
Hinta / voitto-suhde (P/E-luku)	neg	11,2	neg	15,8	11,1
Osakkeiden vaihdon kehitys					
Vaihdettujen osakkeiden lukumäärä, tkpl	1 927	8 930	1 973	4 687	7 382
Osuus osakkeiden lukumäärästä, %	3,2	14,7	3,2	7,7	12,2
Osakkeen kurssi					
Vuoden/kauden alin kurssi, euroa	0,94	0,88	1,85	2,40	1,82
Vuoden/kauden ylin kurssi, euroa	1,2	1,65	3,15	3,14	2,81
Vuoden/kauden keskipurssi, euroa	1,06	1,16	2,53	2,88	2,18
Kurssi vuoden/kauden lopussa, euroa	1,1	0,91	1,96	2,97	2,75
Markkina-arvo vuoden/kauden lopussa, milj. euroa	66,7	55,9	119,0	180,3	167,0
Osakkeiden osakeantioikaistu lukumäärä					
tilikauden lopussa, tkpl	57 730	57 730	57 730	57 730	57 726
keskimäärin tilikauden aikana, tkpl	57 733	57 730	57 730	57 730	57 992

* Scanfil EMS -konsernin liikevaihto ja sen muutos edellisestä vuodesta.

** Oma pääoma ennen jakautumiseen liittyvän osingonjakovelan kirjaamista.

Tunnuslukujen laskentakaavat

Oman pääoman tuotto-%	$\frac{\text{Tilikauden voitto} \times 100}{\text{Oma pääoma (keskiarvo)}}$
Sijoitetun pääoman tuotto-%	$\frac{(\text{Voitto ennen veroja} + \text{korko- ja muut rahoituskulut}) \times 100}{\text{Taseen loppusumma} - \text{korottomat velat (keskiarvo)}}$
Nettovelkaantumisaste (%)	$\frac{(\text{Korolliset velat} - \text{rahat, pankkisaamiset ja rahoitusarvopaperit}) \times 100}{\text{Oma pääoma}}$
Omavaraisuusaste (%)	$\frac{\text{Oma pääoma} \times 100}{\text{Taseen loppusumma} - \text{saadut ennakot}}$
Tulos / osake	$\frac{\text{Tilikauden voitto}}{\text{Osakkeiden osakeantioikaistu lukumäärä keskimäärin vuoden aikana}}$
Oma pääoma / osake	$\frac{\text{Oma pääoma}}{\text{Osakkeiden osakeantioikaistu lukumäärä tilikauden lopussa}}$
Osinko / osake	$\frac{\text{Tilikaudelta jaettava osinko (hallituksen esitys)}}{\text{Osakkeiden lukumäärä vuoden lopussa}}$
Osinko / tulos (%)	$\frac{\text{Osakekohtainen osinko} \times 100}{\text{Osakekohtainen tulos}}$
Efektiiivinen osinkotuotto (%)	$\frac{\text{Osakekohtainen osinko} \times 100}{\text{Osakkeen kurssi vuoden lopussa}}$
Hinta / voitto -suhde (P/E-luku)	$\frac{\text{Osakkeen kurssi vuoden lopussa}}{\text{Tulos / osake}}$
Osakkeen keskikurssi	$\frac{\text{Osakkeiden kokonaisvaihto}}{\text{Vaihdettujen osakkeiden lukumäärä}}$
Osakekannan markkina-arvo	Osakkeiden lukumäärä x tilinpäätöspäivän kurssi

EMOYHTIÖN TULOSLASKELMA, FAS

EUR

	Liitetieto	1.1.–31.12.2013	1.1.–31.12.2012
Liiketoiminnan muut tuotot			
Henkilöstökulut	1	6 198,00	1 300 551,40
Poistot			
Liiketoiminnan muut kulut	2	-329 029,60	-186 022,32
	3	-155 036,29	-268 035,34
Liikevoitto	4-5	-368 736,81	-297 298,03
Rahoitustuotot		-846 604,70	549 195,71
Rahoituskulut			
	6	2 789 391,62	5 535 532,00
Voitto ennen tilinpäätössiirtoja ja veroja	6	-193 553,64	-330 486,74
		1 749 233,28	5 754 240,97
Tilinpäätössiirrot			
Tuloverot	3	56 840,43	1 016 828,17
Tilikauden voitto	7	-641 505,66	-1 355 146,11
		<u>1 164 568,05</u>	<u>5 415 923,03</u>

EMOYHTIÖN TASE, FAS

EUR	Liitetieto	31.12.2013	31.12.2012
VASTAAVAA			
Pysyvät vastaavat			
Aineelliset hyödykkeet			
Maa-alueet	8	532 064,18	532 064,18
Rakennukset ja rakennelmat	8	1 647 424,82	1 801 882,36
Koneet ja kalusto	8	0,00	578,75
Muut aineelliset hyödykkeet	8	16 503,12	16 503,12
		<u>2 195 992,12</u>	<u>2 351 028,41</u>
Sijoitukset			
Osuudet saman konsernin yrityksissä	9	1 349 900,00	1 349 900,00
Osuudet omistusyhteisyriyksissä	10	27 669 025,59	27 135 973,59
Saamiset omistusyhteisyriyksiltä	11	939 387,61	239 930,70
Muut osakkeet ja osuudet	12	16 534 693,87	7 799 360,12
Muut saamiset	13	12 479 461,14	16 342 094,83
		<u>58 972 468,21</u>	<u>52 867 259,24</u>
Pysyvät vastaavat yhteensä		61 168 460,33	55 218 287,65
Vaihtuvat vastaavat			
Pitkäaikaiset saamiset			
Lainasaamiset	13	487 044,00	0,00
Laskennalliset verosaamiset	14	581 387,09	1 222 892,75
Muut saamiset	13	8 538,00	0,00
		<u>1 076 969,09</u>	<u>1 222 892,75</u>
Lyhytaikaiset saamiset			
Saamiset omistusyhteisyriyksiltä		0,00	3 305,71
Muut saamiset	13	4 172 113,09	3 233 930,69
Siirtosaamiset	15	680 195,68	408 918,98
		<u>4 852 308,77</u>	<u>3 646 155,38</u>
Rahoitusarvopaperit			
Muut osakkeet ja osuudet	16	16 050 691,41	21 002 390,93
Rahat ja pankkisaamiset	17	10 406 699,19	15 939 888,60
Vaihtuvat vastaavat yhteensä		32 386 668,46	41 811 327,66
Vastaavaa yhteensä		<u>93 555 128,79</u>	<u>97 029 615,31</u>

EMOYHTIÖN TASE, FAS

EUR	Liitetieto	31.12.2013	31.12.2012
VASTATTAVAA			
Oma pääoma			
Osakepääoma	18	15 178 567,50	15 178 567,50
Ylikurssirahasto	18	0,00	16 088 978,49
Sijoitetun vapaan oman pääoman rahasto	18	12 664 002,15	0,00
Edellisten tilikausien voitto	18	60 236 134,43	54 820 211,40
Tilikauden tulos	18	1 164 568,05	5 415 923,03
Oma pääoma yhteensä	18	89 243 272,13	91 503 680,42
Tilinpäätössiirtojen kertymä			
Poistoero	19	381 448,56	438 288,99
Vieras pääoma			
Pitkäaikainen			
Velat saman konsernin yrityksille	20	3 022 000,00	3 632 000,00
Lyhytaikainen			
Ostovelat		38 181,82	19 495,67
Velat saman konsernin yrityksille	20	691 109,49	681 723,25
Muut velat	21	89 104,88	5 940,59
Siirtovelat	21	90 011,91	748 486,39
		<u>908 408,10</u>	<u>1 455 645,90</u>
Vieras pääoma yhteensä		3 930 408,10	5 087 645,90
Vastattavaa yhteensä		<u>93 555 128,79</u>	<u>97 029 615,31</u>

EMOYHTIÖN RAHOITUSLASKELMA, FAS
Rahoituslaskelma, FAS

1 000 €

EUR	Liitetieto	1.1.–31.12.2013	1.1.–31.12.2012
Liiketoiminnan rahavirta			
Tilikauden tulos		1 164,6	5 415,9
Oikaisut tilikauden tulokseen	22	-1 856,1	-4 655,6
Käyttöpääoman muutos	22	212,4	-155,3
Maksetut korot ja muut rahoituskulut		-185,7	-102,2
Saadut korot		306,4	110,7
Maksetut verot		-1 159,6	-179,3
Liiketoiminnan rahavirta		-1 518,0	434,2
Investointien rahavirta			
Investoinnit aineellisiin ja aineettomiin hyödykkeisiin			
Aineellisten ja aineettomien hyödykkeiden luovutustulot		0,0	4 208,0
Myönnetyt lainat		-1 194,9	-239,9
Investoinnit muihin sijoituksiin		-21 560,1	-26 949,3
Lainasaamisten takaisinmaksut		0,0	921,0
Luovutustulot muista sijoituksista		20 254,9	30 079,6
Saadut korot investoinneista		988,7	1 031,5
Saadut osingot investoinneista		1 531,1	1 189,9
Investointien rahavirta		19,7	10 240,8
Rahoituksen rahavirta			
Lyhytaikaisten lainojen takaisinmaksut		-610,0	-640,0
Maksetut osingot ja pääomanpalautukset		-3 463,8	-3 463,8
Omien osakkeiden myynti		38,9	0,0
Rahoituksen rahavirta		-4 034,9	-4 103,8
Rahavarojen muutos			
Rahavarat 1.1.		15 939,9	9 468,7
Jakautuminen		0,0	-100,0
Rahavarat 31.12.	17	10 406,7	15 939,9

Tilinpäätöksen liitetiedot, FAS

1000 €

Emoyhtiön tilinpäätöksen laadintaperiaatteet

Sievi Capital Oyj on suomalainen julkinen osakeyhtiö, jonka kotipaikka on Sievi. Sievi Capital Oyj:n tilinpäätös on laadittu Suomen kirjanpitolain ja muiden Suomessa voimassa olevien säännösten mukaisesti (FAS).

Konsernitilinpäätös on laadittu noudattaen IFRS-standardeja. Emoyhtiön tilinpäätöksessä on noudatettu IFRS-periaatteita aina, kun se on ollut mahdollista. Pääosin suomalainen laskentakäytäntö ja IFRS:n mukaiset laskentaperiaatteet ovat yhtenevät Sievi Capital Oyj:n kannalta, joten keskeiset tilinpäätöksen laadintaperiaatteet on luettavissa konsernitilinpäätöksen laadintaperiaatteista.

Tärkein ero emoyhtiön ja konsernin laadintaperiaatteiden välillä on sijoitusten kirjaamisessa; emoyhtiössä sijoitukset arvostetaan hankintamenuun tai sitä alempaan todennäköiseen realisointiarvoon ja konsernissa sijoitukset arvostetaan käypään arvoon.

1. Liiketoiminnan muut tuotot

	2013	2012
Vuokratuotot	6	164
Vahingonkorvaus	0	1 069
Käyttöomaisuuden myyntivoitot	0	57
Muut	0	11
Yhteensä	6	1 301

2. Henkilöstökulut

	2013	2012
Palkat ja palkkiot	-286	-185
Eläkekulut	-39	5
Muut henkilösivukulut	-4	-6
Yhteensä	-329	-186

Eläkekulut ovat maksupohjaisia. Yhtiöllä ei ole ulkona olevia osakeoptioita.

Henkilökunta keskimäärin tilikaudella	2013	2012
Toimihenkilöt	2	2
Yhteensä	2	2

Tiedot johdon työsuhde-etuuksista ja lähipiiritapahtumat esitetään konsernitilinpäätöksen liitetiedoissa kohdassa 29.

3. Poistot ja arvonalennukset

Poistot hyödykeryhmittäin	2013	2012
Aineettomat hyödykkeet		
Aineettomat oikeudet	0	1
Yhteensä	0	1
Aineelliset hyödykkeet		
Rakennukset ja rakennelmat	154	264
Koneet ja kalusto	1	0
Muut aineelliset hyödykkeet	0	3
Yhteensä	155	267
Poistot yhteensä	155	268
Poistoeron muutos		
Rakennukset ja rakennelmat	60	1 017
Koneet ja kalusto	-3	0
Yhteensä	57	1 017

4. Liiketoiminnan muut kulut

Liiketoiminnan muihin kuluihin sisältyvät seuraavat olennaisimmat kuluerät:	2013	2012
Vuokra- ja ylläpitokulut	95	136
Matka-, markkinointi- ja ajoneuvokulut	13	20
Muut liiketoiminnan kulut	261	142
Yhteensä	369	298

5. Tilintarkastajan palkkiot

	2013	2012
Tilintarkastus	7	8
Yhteensä	7	8

6. Rahoitustuotot ja -kulut

	2013	2012
Tuotot osuuksista omistusyhteisyrityksissä		
Osinkotuotot	746	375
Korkotuotot	65	23
	811	398
Tuotot muista pysyvien vastaavien sijoituksista		
Osinkotuotot muilta	785	873
	1	
Korkotuotot ja luovutusvoitot muilta	795	1 231
	2	
Yhteensä	580	2 104
Muut korko- ja rahoitustuotot		
Muilta	119	1 292
Yhteensä	119	1 292
Arvonmuutokset sijoituksista		
Muilta	-720	1 535
Yhteensä	-720	1 535
Korkokulut ja muut rahoituskulut		
Saman konsernin yrityksille	-73	-87
Muille	-121	-37
Yhteensä	-194	-124
	2	
Rahoitustuotot ja kulut yhteensä	596	5 205
Eriin muut korko- ja rahoitustuotot/-kulut sisältyy kurssivoittoja/-tappioita (netto)	52	-1

7. Tuloverot

	2013	2012
Tilikauden verotettavaan tuloon perustuva vero	0	780
Laskennallisen verosaamisen muutos	641	575
Yhteensä	641	1 355

8. Aineelliset hyödykkeet

2013

	Maa-alueet	Rakennukset	Koneet ja kalusto	Muut aineelliset hyödykkeet	Aineelliset hyödykkeet yhteensä
Hankintameno 1.1.2013	532	4 273	2	17	4 824
Lisäykset					0
Vähennykset	0			0	0
Hankintameno 31.12.2012	532	4 273	2	17	4 824
Kertyneet poistot 1.1.2013		-2 471	-2	0	-2 473
Poistot		-154	-1	0	-155
Vähennykset		0		0	0
Kertyneet poistot 31.12.2013		-2 625	-3	0	-2 628
Kirjanpitoarvo 1.1.2013	532	1 802	0	17	2 351
Kirjanpitoarvo 31.12.2013	532	1 647	-1	17	2 196

Maa-alueiden arvo sisältää liittymismaksuja
15.136,91 euroa.

2012

	Maa-alueet	Rakennukset	Koneet ja kalusto	Muut aineelliset hyödykkeet	Aineelliset hyödykkeet yhteensä
Hankintameno 1.1.2012	749	12 299	2	373	13 423
Lisäykset					0
Vähennykset	-217	-8 026		-227	-8 470
Hankintameno 31.12.2012	532	4 273	2	146	4 953
Kertyneet poistot 1.1.2012		-6 299	-1	-353	-6 653
Poistot		-264	0	-3	-267
Vähennykset		4 092		226	4 318
Kertyneet poistot 31.12.2012		-2 471	-1	-130	-2 602
Kirjanpitoarvo 1.1.2012	749	6 000	1	20	6 770
Kirjanpitoarvo 31.12.2012	532	1 802	1	17	2 351

Maa-alueiden arvo sisältää liittymismaksuja
15.136,91 euroa.

9. Osuudet saman konsernin yrityksissä

	2013	2012
Hankintameno 1.1.	1 350	13 971
Jakautuminen 1.1.2012, Scanfil EMS Oy:n osakkeet	0	-12 621
Hankintameno	1 350	1 350
Kirjanpitoarvo	1 350	1 350

Konserniyhtiöt	Kotimaa	Konsernin omistus-osuus-%	Emoyhtiön omistus-osuus-%	Emoyhtiön kirjanpitoarvo
Scanfil NV	Belgia	100,00	100,00	1 350 1 350

10. Osuudet omistusyhteisyhteisöissä

	2013	2012
Hankintameno 1.1.	27 136	25 666
Lisäys	533	1 470
Hankintameno	27 669	27 136
Kirjanpitoarvo	27 669	27 136

Osakkuusyhtykset	Kotimaa	Konsernin omistus-osuus-%	Emoyhtiön omistus-osuus-%	Emoyhtiön kirjanpitoarvo
Panphonics Oy	Suomi	40,0	40,0	2 000
IonPhaseE Oy	Suomi	35,8	35,8	3 574
iLOQ Oy	Suomi	23,2	23,2	3 987
Kitron ASA	Norja	33,0	33,0	18 108 27 669

Kitron ASA:n 31.12.2013 pörssikurssilla laskettu markkina-arvo oli 12,4 milj. euroa.

11. Saamiset omistusyhteisyryyksiltä

	2013	2012
Pitkäaikaiset		
Omistusyhteisyryyksille annetut pääomallinat	939	240
Lyhytaikaiset		
Korkosaamiset	0	3
Yhteensä	0	3

Vuoden 2013 aikana merkityt vaihtovelkakirjalainat korkoineen sekä edellisen vuoden vaihtovelkakirja pääomaltaan sekä niistä kertyneet korkosaamiset on konvertoitu vaihto-oikeuden sisältäväksi pääomallinaksi 31.12.2013.

Vaihtovelkakirjalainojen ehdot:

Oikeuttaa merkitsemään yhtiön uusia B-osakkeita siten, että yhtiön yhden uuden B-osakkeen merkintä hintaa vastaava määrä maksamatonta lainapääomaa ja sille lainaehtojen mukaan kertynyttä korkoa oikeuttaa vaihtovelkakirjan haltijaa merkitsemään yhden yhtiön uuden B-osakkeen. Merkintähinta on lainan nimellisarvo. Vaihtovelkakirjalainan perusteella merkittävien osakkeiden merkintäaika alkaa 1.3.2014 ja päättyy 30.12.2014.

12. Muut osakkeet ja osuudet

	2013	2012
Hankintameno 1.1.	7 799	8 022
Lisäykset	9 242	-16
Käyvän arvon muutos	-506	-207
Hankintameno	16 535	7 799
Kirjanpitoarvo	16 535	7 799

Muut osakkeet ja osuudet sisältävät pörssinoteerattuja Apetit Oyj:n osakkeita 9,7 milj. euroa, Efore Oyj:n osakkeita 6,8 milj euroa sekä noteeraamattomia osakkeita 6 tuhatta euroa.

13. Muut saamiset

	2013	2012
Pitkäaikaiset		
Rahoitusarvopaperit		
Hankintameno	13 625	17 101

Käyvän arvon muutos	-1 145	-759
Kirjanpitoarvo	12 480	16 342
Lyhytaikaiset		
Rahoitusarvopaperit		
Hankintameno	4 558	3 296
Käyvän arvon muutos	-388	-69
Kirjanpitoarvo	4 170	3 227
Muut pitkäaikaiset:		
Lainamaamiset	487	
Muut saamiset	9	7
Kirjanpitoarvo	496	3 234

Rahoitusarvopaperit ovat pääasiassa joukkovelkakirjalainoja, yritysten luottotodistuksia ja strukturoituja sijoitusinstrumentteja.

14. Laskennalliset verosaamiset

	2013	2012
Laskennalliset verosaamiset		
Sijoitusten arvostaminen käypään arvoon	581	1 223
Yhteensä	581	1 223

15. Siirtosaamiset

	2013	2012
Lyhytaikaiset saamiset		
Korkosaamiset	218	341
Tuloverojaksotus	460	0
Muut saamiset	2	68
Yhteensä	680	409

16. Rahoitusarvopaperit

	2013	2012
Muut osakkeet ja osuudet		
Hankintameno	16 567	24 814
Käyvän arvon muutos	-516	-3 811
Yhteensä	16 051	21 003

17. Rahat ja pankkisaamiset

	2013	2012
Käteinen raha ja pankkitilit	10 407	15 940
Yhteensä	10 407	15 940

18. Oma pääoma

	2013	2012
Osakepääoma		
Osakepääoma 1.1.	15 179	15 179
Osakepääoma 31.12.	15 179	15 179
Ylikurssirahasto		
Ylikurssirahasto 1.1.	16 089	16 089
Siirto SVOP	-16 089	0
Ylikurssirahasto 31.12.	0	16 089
Sidottu oma pääoma yhteensä	15 179	31 268
Sijoitetun vapaan oman pääoman rahasto		
Sijoitetun vapaan oman pääoman rahasto 1.1	0	0
Siirto ylikurssirahastosta	16 089	0
Pääomanpalautus osakkaille	-3 464	0
Omien osakkeiden myynti	39	0
Sijoitetun vapaan oman pääoman rahasto 31.12	12 664	0
Voitto edellisiltä tilikausilta		
Voitto edellisiltä tilikausilta 1.1.	60 236	71 005
Voitonjako	0	-3 464
Jakautuminen 1.1.2012	0	-12 721
Voitto edellisiltä tilikausilta 31.12.	60 236	54 820
Tilikauden voitto/tappio	1 165	5 416
Vapaa oma pääoma yhteensä	61 401	60 236
Oma pääoma yhteensä	89 244	91 504
Laskelma jakokelpoisesta omasta pääomasta kauden lopussa		
SVOP-rahasto	12 664	0
Voitto edellisiltä tilikausilta	60 236	54 820
Tilikauden voitto	1 165	5 416
Yhteensä	74 065	60 236

19. Poistoero tase-erittäin tilikauden lopussa

	2013	2012
Kertynyt poistoero rakennuksista	392	438
Kertynyt poistoero koneista ja kalustosta	-11	0
Kertynyt poistoero muista aineellisista hyödykkeistä		
Yhteensä	381	438

20. Velat saman konsernin yrityksille

	2013	2012
Pitkäaikaiset velat saman konsernin yrityksille		
Lainat	3 022	3 632
Yhteensä	3 022	3 632

Lyhytaikaiset velat saman konsernin yrityksille

Lainat	660	660
Ostovelat	1	1
Siirtovelat ja muut lyhytaikaiset velat	30	21
Yhteensä	691	682

Korolliset velat

	2013	2012
Pitkäaikaiset		
Velat saman konsernin yrityksille	3 022	3 632

Lyhytaikaiset

Velat saman konsernin yrityksille	660	660
-----------------------------------	-----	-----

Korolliset velat eräänyvät seuraavasti:

Vuosi 2013	660	660
Vuosi 2014	660	1 816
Vuosi 2015	690	1 816
Vuosi 2016	780	
Vuosi 2017	842	
Yhteensä	3 632	4 292

Lainat ovat euromääräisiä

Korollisten velkojen korkokantojen painotetut keskiarvot olivat:

Velat saman konsernin yrityksille	1,85 %
-----------------------------------	--------

21. Muut velat ja siirtovelat

	2013	2012
Muut velat, olennaisimmat erät		
Alv, ennakonpidätys- ja sotu-velka	89	6
Yhteensä	89	6

	2013	2012
Siirtovelkoihin sisältyvät olennaisimmat erät		
Henkilöstökulut	90	37
Välittömät verot	0	700
Muut siirtovelat	0	12
Yhteensä	90	749

22. Liiketoiminnan rahavirtojen oikaisut, EUR

Luvut tuhansissa euroissa

	2013	2012
Oikaisut tilikauden voittoon (1000€)		
Suunnitelman mukaiset poistot	155,0	268,0
Rahoitustuotot ja -kulut	-2595,8	-5205,0
Verot	641,5	1355,1
Varausten muutokset	-56,8	-1016,8
Muut oikaisut	0,0	-56,9
Yhteensä	-1856,1	-4655,6
Käyttöpääoman muutokset		
Lyhytaik.korottomien liikesaamisten lis(-)/väh(+)	69,4	389,7
Lyhytaik.korottomien velkojen lis(+)/väh(-)	143,0	-545,0
Käyttöpääoman muutos yhteensä	212,4	-155,3

23. Vastuositoumukset, EUR

	2013	2012
Yleisvakuudeksi annetut kiinnitykset		
Annetut kiinteistökiinnitykset	2 523	2 523
Annetut yritysikiinnitykset	6 832	6 832
Yhteensä	9 355	9 355
Annetut takaukset		
Konserniyrityksen puolesta annettu	2 825	3 476
Osakkuusyrityksen puolesta annettu	250	300
Yhteensä	3 075	3 776

Scanfil NV:n uudelleenjärjestelyyn liittyvien eläkemaksujen suorittamisen vakuudeksi on saatu rahoituslaitoksen antama pankkitakaus ja Sievi Capital Oyj on antanut rahoituslaitokselle vastatakauksen pankkitakauksen mahdollisesta realisoitumisesta aiheutuvien vastuiden kattamiseksi.

OSAKKEET JA OSAKKEENOMISTAJAT

Sievi Capital Oyj:llä on 60.714.270 osaketta. Yhtiön rekisteröity osakepääoma on 15.178.567,50 euroa. Yhtiöllä on yksi osakesarja ja kaikilla osakkeilla on yksi ääni ja yhtäläinen oikeus osinkoon.

Sievi Capital Oyj:n osakkeet noteerataan NASDAQ OMX Helsinki Oy:ssä. Osakkeet ovat olleet kaupankäynnin kohteena 24.5.2000 lähtien. Osakkeiden kaupankäyntitunnus on SCI1V. Osakkeet kuuluvat Euroclear Finland Oy:n ylläpitämän arvo-osuusjärjestelmään.

Hallituksen voimassa olevat valtuudet

Sievi Capital Oyj:n varsinainen yhtiökokous valtuutti 18.4.2013 pitämässään kokouksessa hallituksen päättämään enintään 3.000.000 oman osakkeen hankkimisesta hallituksen esityksen mukaisesti. Valtuutus kumoaa varsinaisessa yhtiökokouksessa 19.4.2012 annetun valtuutuksen hankkia yhtiön omia osakkeita. Valtuutus on voimassa 18 kuukautta.

Lisäksi yhtiökokous valtuutti hallituksen päättämään osakeanneista. Valtuutuksen nojalla annettavien osakkeiden lukumäärä voi olla yhteensä 5.983.831 osaketta, mikä vastaa 9,9 prosenttia yhtiön kaikista osakkeista. Hallituksella on oikeus päättää kaikista osakeannin ja osakkeisiin oikeuttavien oikeuksien antamisen ehdoista. Osakkeet voidaan luovuttaa muuta kuin rahavastiketta vastaan. Osakeanti voi tapahtua suunnatusti osakkeenomistajien etuoikeudesta poiketen.

Valtuutus on voimassa 17.4.2016 saakka ja se kumoaa yhtiökokouksen 8.4.2010 antaman osakeantivaltuutuksen.

Hallituksella ei ole voimassa olevaa valtuutusta vaihtovelkakirja- tai optiolainan liikkeelle laskemiseen.

Hallituksen esitykset yhtiökokoukselle ovat saatavilla yhtiön www-sivuilla www.sievicapital.com.

Omat osakkeet

Sievi Capital Oyj:n omistuksessa oli 31.12.2013 yhteensä 2.948.831 kpl omia osakkeita ja ne edustivat 4,9 % yhtiön osakepääomasta ja äänistä. Katsauskauden aikana yhtiön omistuksessa olevien osakkeiden määrä laski 35.000 kappaleella.

Osingonjakopolitiikka

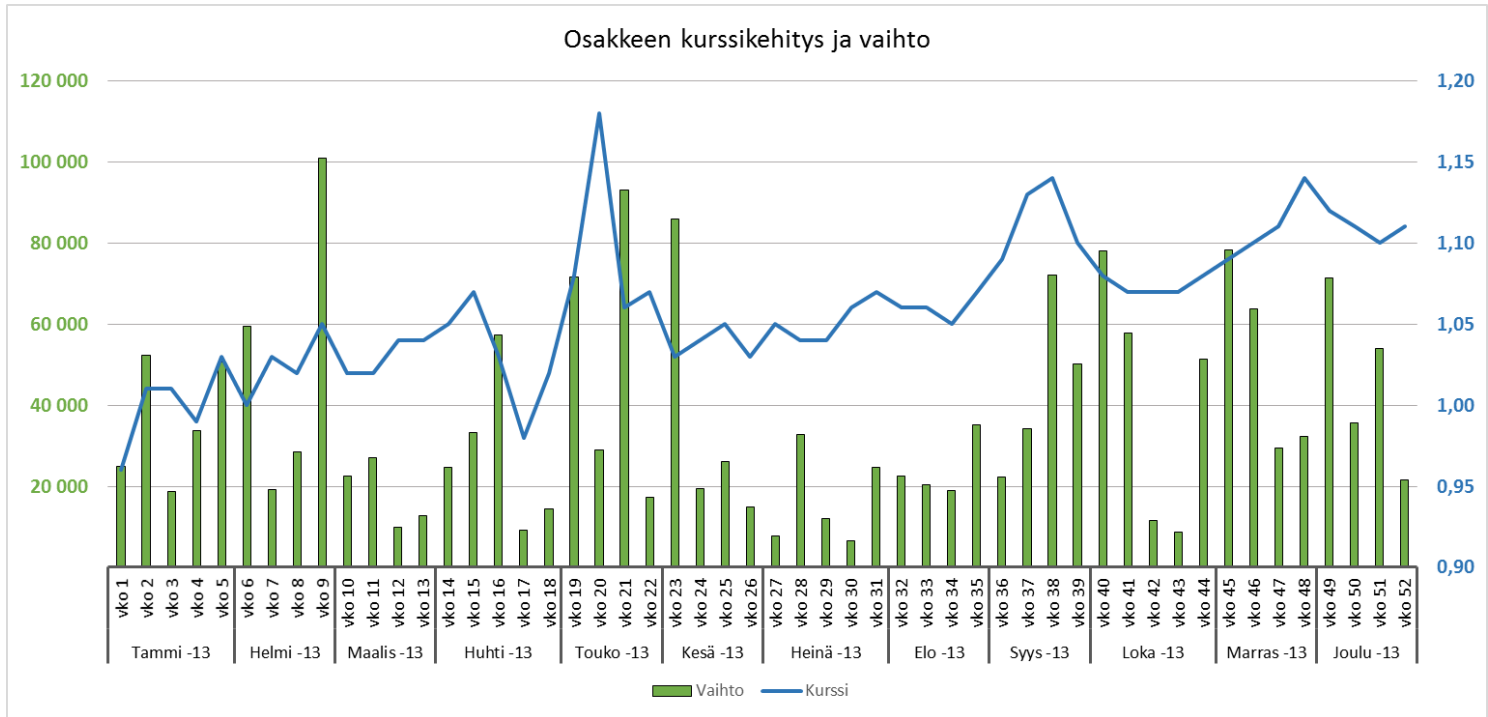
Yhtiön tavoitteena on maksaa osinkoa säännöllisesti joka vuosi. Maksettavien osinkojen määrään ja maksuajankohtaan vaikuttavat muun muassa konsernin tulos, taloudellinen asema, pääoman tarve ja muut mahdolliset tekijät. Tavoitteena on jakaa konsernin vuosittaisesta tuloksesta noin 1/3 osinkoina osakkeenomistajille.

Hallituksen esitys varojen jaosta

Hallitus esittää yhtiökokoukselle, että 31.12.2013 päättyneeltä tilikaudelta maksetaan osinkoa 0,05 euroa/osake siten, että omasta vapaasta pääomasta maksetaan osinkoa 0,05 euroa kutakin ulkona olevaa osaketta kohden eli yhteensä 2.888.272 euroa.

Osakkeen kurssikehitys, vaihto ja markkina-arvo

Sievi Capital Oyj:n osakkeita vaihdettiin NASDAQ OMX Helsinki Oy:ssä vuoden 2013 aikana 1.927.368 (8.929.731) kappaletta, mikä vastaa 3,2 % (14,7 %) koko osakekannasta. Vaihdon arvo oli 2,0 (10,3) milj. euroa ja keskimurssi 1,06 (1,16) euroa. Osakekannan markkina-arvo vuoden 2013 lopussa oli 66,8 (55,9) milj. euroa. Korkein kaupantekokurssi oli 1,20 euroa ja alin 0,94 euroa. Päätöskurssi oli 1,10 euroa.



Tietoja osakkeenomistajista

Sievi Capital Oyj:llä oli 31.12.2013 yhteensä 4.082 osakkeenomistajaa, joista 74 % omisti enintään 1.000 kpl yhtiön osakkeita. Kymmenen suurinta omistivat yhteensä 77 % osakkeista. Hallintarekisteröityjen osuus oli yhteensä 1,43 %.

Johdon omistus

Sievi Capital Oyj:n hallituksen jäsenet ja toimitusjohtaja omistivat 31.12.2013 yhteensä 26.261.930 osaketta, joka on 43,3 % yhtiön osakkeista ja niiden tuottamasta äänimäärästä.

Osakkeenomistuksen jakauma

Osakkeenomistuksen jakauma suuruusluokittain 31.12.2013

Osakkeiden määrä	Osakkaiden lukumäärä kpl	Osuus osakkaista %	Osake- ja äänimäärä yhteensä kpl	Osuus osakkeista ja äänimäärästä %
1 - 200	1 528	37,43	239 239	0,39
201 - 1000	1 492	36,55	893 951	1,47
1001 - 2000	438	10,73	711 916	1,17
2001 - 10000	480	11,76	2 119 699	3,49
10001 - 100000	116	2,84	3 381 051	5,57
100001 - 99999999	28	0,69	53368414	87,9
Kaikki yhteensä	4 082	100,00	60 714 270	100,00

Osakkeenomistuksen jakauma omistajaryhmittäin 31.12.2013

	Omistajien lukumäärä	osuus %	Osakkeiden lukumäärä	osuus %
Yritykset	239	5,86	12 216 575	20,12
Rahoitus- ja vakuutuslaitokset	9	0,22	169 086	0,28
Julkisyhteisöt	5	0,12	1 258 000	2,07
Voittoa tavoittelemattomat yhteisöt	15	0,37	2 298 884	3,77
Kotitaloudet	3 802	93,14	43 904 979	72,31
Ulkomaiset omistajat	12	0,29	7 550	0,01
Yhteensä	4 082	100,00	59 855 074	98,57
josta hallintarekisteröityjä	8		868 196	1,43

Tiedot osakkeenomistajista

Suurimmat osakkeenomistajat 31.12.2013

		Osuus% osakkeista ja äänimäärästä
	kpl	
1. Takanen Jorma	10 932 305	18,01
2. Tolonen Jonna	9 748 950	16,06
3. Varikot Oy	7 273 109	11,98
4. Takanen Harri	4 002 664	6,59
5. Pöllä Reijo	3 128 745	5,15
6. Sievi Capital Oyj	2 948 831	4,86
7. Takanen Jarkko	2 477 169	4,08
8. Laakkonen Mikko	2 467 967	4,06
9. Takanen Martti	1 954 218	3,22
10. Riitta ja Jorma J. Takasen säätiö	1 900 000	3,13

HALLITUKSEN VOITONJAKOEHDOTUS

Emoyhtiön voitonjakokelpoiset varat ovat 74.064.705 euroa. Hallitus esittää yhtiökokoukselle, että 31.12.2013 päättyneeltä tilikaudelta maksetaan vapaasta omasta pääomasta osinkoa 0,05 euroa/osake eli yhteensä 2.888.272 euroa. Osinko maksetaan osakeenomistajille, joka on osingonmaksun täsmäytyspäivänä 11.4.2014 merkittynä Euroclear Finland Oy:n pitämään yhtiön osakasluetteloon.

Toimintakertomuksen ja tilinpäätöksen allekirjoitus

Sievissä 27.2.2014

Jorma J. Takanen
hallituksen puheenjohtaja

Asa-Matti Lyytinen
hallituksen jäsen

Jonna Tolonen
hallituksen jäsen

Jarkko Takanen
hallituksen jäsen

Tilinpäätösmerkintä

Suoritetusta tilintarkastuksesta on tänään annettu kertomus.

----- / ----- 2014

KPMG Oy Ab

Antti Kääriäinen
KHT

TILINTARKASTUSKERTOMUS

Sievi Capital Oyj:n yhtiökokoukselle

Olemme tilintarkastaneet Sievi Capital Oyj:n kirjanpidon, tilinpäätöksen, toimintakertomuksen ja hallinnon tilikaudelta 1.1.–31.12.2013. Tilinpäätös sisältää konsernin taseen, laajan tuloslaskelman, laskelman oman pääoman muutoksista, rahavirtalaskelman ja liitetiedot sekä emoyhtiön taseen, tuloslaskelman, rahoituslaskelman ja liitetiedot.

Hallituksen ja toimitusjohtajan vastuu

Hallitus ja toimitusjohtaja vastaavat tilinpäätöksen ja toimintakertomuksen laatimisesta ja siitä, että konsernitilinpäätös antaa oikeat ja riittävät tiedot EU:ssa käyttöön hyväksytyjen kansainvälisten tilinpäätösstandardien (IFRS) mukaisesti ja että tilinpäätös ja toimintakertomus antavat oikeat ja riittävät tiedot Suomessa voimassa olevien tilinpäätöksen ja toimintakertomuksen laatimista koskevien säännösten mukaisesti. Hallitus vastaa kirjanpidon ja varainhoidon valvonnan asianmukaisesta järjestämisestä ja toimitusjohtaja siitä, että kirjanpito on lainmukainen ja varainhoito luotettavalla tavalla järjestetty.

Tilintarkastajan velvollisuudet

Velvollisuutenamme on antaa suorittamamme tilintarkastuksen perusteella lausunto tilinpäätöksestä, konsernitilinpäätöksestä ja toimintakertomuksesta. Tilintarkastuslaki edellyttää, että noudatamme ammattieettisiä periaatteita. Olemme suorittaneet tilintarkastuksen Suomessa noudatettavan hyvän tilintarkastustavan mukaisesti. Hyvä tilintarkastustapa edellyttää, että suunnittelemme ja suoritamme tilintarkastuksen hankkiaksemme kohtuullisen varmuuden siitä, onko tilinpäätöksessä tai toimintakertomuksessa olennaista virheellisyttä, ja siitä, ovatko emoyhtiön hallituksen jäsenet tai toimitusjohtaja syyllistyneet tekoon tai laiminlyöntiin, josta saattaa seurata vahingonkorvausvelvollisuus yhtiötä kohtaan taikka, rikkoneet osakeyhtiölakia tai yhtiöjärjestystä.

Tilintarkastukseen kuuluu toimenpiteitä tilintarkastusevidenssin hankkimiseksi tilinpäätökseen ja toimintakertomukseen sisältyvistä luvuista ja niissä esitettävistä muista tiedoista. Toimenpiteiden valinta perustuu tilintarkastajan harkintaan, johon kuuluu väärinkäytöksestä tai virheestä johtuvan olennaisen virheellisyyden riskien arvioiminen. Näitä riskejä arvioidessaan tilintarkastaja ottaa huomioon sisäisen valvonnan, joka on yhtiössä merkityksellistä oikeat ja riittävät tiedot antavan tilinpäätöksen ja toimintakertomuksen laatimisen kannalta. Tilintarkastaja arvioi sisäistä valvontaa pystyäkseen suunnittelemaan olosuhteisiin nähden asianmukaiset tilintarkastustoimenpiteet mutta ei siinä tarkoituksessa, että hän antaisi lausunnon yhtiön sisäisen valvonnan tehokkuudesta. Tilintarkastukseen kuuluu myös sovellettujen tilinpäätöksen laatimisperiaatteiden asianmukaisuuden, toimivan johdon tekemien kirjanpidollisten arvioiden kohtuullisuuden sekä tilinpäätöksen ja toimintakertomuksen yleisen esittämistavan arvioiminen.

Käsityksemme mukaan olemme hankkineet lausuntomme perustaksi tarpeellisen määrän tarkoitukseen soveltuvaa tilintarkastusevidenssiä.

Lausunto konsernitilinpäätöksestä

Lausuntonamme esitämme, että konsernitilinpäätös antaa EU:ssa käyttöön hyväksytyjen

kansainvälisten tilinpäätösstandardien (IFRS) mukaisesti oikeat ja riittävät tiedot konsernin taloudellisesta asemasta sekä sen toiminnan tuloksesta ja rahavirroista.

Lausunto tilinpäätöksestä ja toimintakertomuksesta

Lausuntonamme esitämme, että tilinpäätös ja toimintakertomus antavat Suomessa voimassa olevien tilinpäätöksen ja toimintakertomuksen laatimista koskevien säännösten mukaisesti oikeat ja riittävät tiedot konsernin sekä emoyhtiön toiminnan tuloksesta ja taloudellisesta asemasta. Toimintakertomuksen ja tilinpäätöksen tiedot ovat ristiriidattomia.

Sievissä 24. maaliskuuta 2014

KPMG Oy Ab

Antti Kääriäinen
KHT

SELVITYS HALLINTO- JA OHJAUSJÄRJESTELMÄSTÄ 2013

Sievi Capital Oyj on julkisesti noteerattu osakeyhtiö, jonka hallinnoinnissa noudatetaan yhtiön yhtiöjärjestystä, Suomen osakeyhtiölakia ja muuta yhtiötä koskevaa lainsäädäntöä. Lisäksi yhtiö noudattaa toiminnassaan Arvopaperimarkkinayhdistys ry:n 15.6.2010 julkistamaa Suomen listayhtiöiden hallinnointikoodia lukuun ottamatta suosituksia 9 (Hallituksen jäsenten lukumäärä, kokoonpano ja pätevyys), 14 (Riippumattomien jäsenten määrä), 26 (Tarkastusvaliokunnan jäsenten riippumattomuus) ja 29 (Nimitysvaliokunnan jäsenet ja jäsenten valinta).

Tämä selvitys on Sievi Capital Oyj:n hallituksen käsittelemä. Sievi Capital Oyj:n tilintarkastusyhteisö on tarkastanut, että taloudelliseen raportointiprosessiin liittyvä sisäisen valvonnan ja riskienhallinnan pääpiirteittäinen kuvaus on yhdenmukainen tilinpäätöksen kanssa. Tämä selvitys hallinto- ja ohjausjärjestelmästä on nähtävillä yhtiön kotisivuilla www.sievicapital.com Sijoittajat-osiossa ja on laadittu listayhtiöiden hallinnointikoodin suositus 51 mukaisesti. Hallinnointikoodi on julkisesti saatavilla internet-osoitteessa www.cgfinland.fi.

Hallitus

Hallitus huolehtii osakeyhtiölain mukaisesti yhtiön hallinnosta ja toiminnan asianmukaisesta järjestämisestä. Yhtiön varsinainen yhtiökokous valitsee hallituksen jäsenet. Sievi Capital Oyj:n hallitukseen kuuluu yhtiöjärjestyksen mukaan vähintään kolme ja enintään seitsemän varsinaista jäsentä. Hallitus valitsee keskuudestaan puheenjohtajan. Hallituksen tehtävä on päättää liiketoimintastrategiasta, merkittävistä sijoituksista, organisaatiota ja rahoitusta koskevista asioista sekä valvoa yhtiön hallintoa ja toimintaa. Hallituksen tulee lisäksi huolehtia, että yhtiön kirjanpidon ja varainhoidon valvonta on asianmukaisesti järjestetty.

Hallituksen kokoonpano

Varsinaisessa yhtiökokouksessa 18.4.2013 hallitukseen valittiin:

Jorma J. Takanen

Hallituksen puheenjohtaja. Syntynyt 1946, kemian insinööri. Scanfil Oy:n perustaja, toimitusjohtaja sekä hallituksen jäsen 1976–2005 sekä Sievi Capital Oyj:n hallituksen jäsen sekä hallituksen puheenjohtaja vuosina 2002–2012 ja Sievi Capital Oyj:n toimitusjohtaja 2012–2013.

Asa-Matti Lyytinen

Hallituksen jäsen. Riippumaton yhtiöstä ja merkittävistä osakkeenomistajista. Syntynyt 1950, KTM. Sievi Capital Oyj:n hallituksen jäsen vuodesta 2000. Hallituksen puheenjohtaja: Panphonics Oy, Fermlab Oy, Fuko Pharma Oy

Jonna Tolonen

Hallituksen jäsen. Syntynyt 1985, toimintaterapeutti, ylioppilas. Jonna Tolonen on toiminut toimintaterapeutina Kuntoutumiskoti Sähkö Oy:ssä Ylivieskassa vuodesta 2008 lähtien ja yhtiön osakkaana vuodesta 2011 lähtien. Sitä ennen hän on toiminut vuosina 2001–2005 Scanfil Oyj:n palveluksessa tuotannon ja taloushallinnon eri tehtävissä eripituisia jaksoja. Kuntoutumiskoti Sähkö Oy:n hallituksen jäsen 3/2011 – 2/2013. Nimitetty Sähkö Oy:n palvelusuunnittelijaksi 1.2.2014 alkaen

Jarkko Takanen

Hallituksen jäsen. Syntynyt 1967, tuotantotalousinsinööri, laskentatoimen merkonomi. Scanfil Oyj:n hallituksen jäsen 1997 – 2002 ja Sievi Capital Oyj:n hallituksen jäsen 2002 - 2003 ja 2005 lähtien. Jussi Capital Oy, toimitusjohtaja.

Hallituksen jäsenten toimikausi kestää seuraavan varsinaisen yhtiökokouksen päättämiseen saakka.

Hallituksen jäsenten riippumattomuus

Hallituksen suorittaman riippumattomuusarvioinnin mukaan yksi hallituksen jäsenistä (Asa-Matti Lyytinen) on yhtiöstä riippumaton. Hallituksen yhtiöstä ei riippumattomat jäsenet (Jorma J. Takanen, Jarkko Takanen ja Jonna Tolonen) kuuluvat yhtiön seitsemän suurimman omistajan joukkoon.

Omistajuuteen liittyvän yrittäjyyden ja taloudellisen riskin vuoksi on perusteltua, että he valvovat omistajien etua myös hallituksen jäseninä ja tarkastusvaliokunnassa. Lisäksi Jorma J. Takanen on yhtiön perustaja ja toimitusjohtaja vuosina 1976 – 2005 sekä 2012–2013. Jarkko Takanen on työskennellyt yhtiössä eri tehtävissä, joten hänellä on erittäin laaja kokemus yhtiön ja toimialan toiminnasta, joka hallitustyöskentelyn kautta saadaan koko yhtiön ja kaikkien osakkeenomistajien käyttöön.

Hallituksen toiminta

Hallitus piti vuoden 2013 aikana yhteensä 14 kokousta, joista osa oli puhelinkokouksia. Hallituksen jäsenten läsnäolo prosentti kokouksissa oli 95. Hallituksen säännöllisesti käsiteltävät asiat on määritelty kirjallisessa hallituksen työjärjestyksessä. Työjärjestys käsitellään, vahvistetaan ja tarvittaessa päivitetään vuosittain. Työjärjestyksen mukaisesti hallituksen kokouksissa käsiteltäviä asioita ovat muun muassa sijoitustoiminta ja sijoitustoiminnan raportointi, sijoitusyhtiön kassavarojen sijoittaminen, sijoitusyhtiön liiketoimintastrategia, sisäinen tarkastus ja kontrollijärjestelmät, riskikartoitus, palkitsemisjärjestelmät, konsernin vakuutukset sekä tilintarkastajan tarkastusraportti. Hallitus tekee vuosittain toiminnan itsearvioinnin työskentelystään.

Hallituksen valiokunnat

Hallitus on perustanut kaksi valiokuntaa, nimitysvaliokunnan ja tarkastusvaliokunnan. Nimitysvaliokunnan tehtävänä on valmistella hallituksen jäsenten nimittämiseen ja palkitsemiseen liittyviä asioita sekä tarvittaessa etsiä sopivia henkilöitä yhtiön hallituksen jäseniksi. Valiokuntaan kuuluu kaksi jäsentä, Jorma J. Takanen ja Asa-Matti Lyytinen, Jorma J. Takasen toimiessa puheenjohtajana. Nimitysvaliokunnassa Jorma J. Takanen on yhtiön suurin yksittäinen osakkeenomistaja Asa-Matti Lyytisen ollessa yhtiöstä riippumaton. Valiokunnan kokoonpanon katsotaan turvaavan osakkeenomistajien edunvaliokunnan työskentelyssä. Valiokunta piti vuoden 2013 aikana yhden kokouksen. Valiokunnan jäsenten läsnäolo prosentti kokouksissa oli 100.

Tarkastusvaliokunnan tehtäviä hoitaa koko hallitus puheenjohtajanaan Jorma J. Takanen. Tarkastusvaliokunnan tehtävänä on valvoa taloudellista raportointiprosessia ja tilinpäätösten ja osavuosisikastausten raportointia sekä seurata yhtiön sisäisen valvonnan ja riskienhallinnan toimivuutta. Se arvioi myös tilintarkastuksen asianmukaisuutta ja valmistelee tilintarkastajan valintaa koskevan päätösehdotuksen.

Toimitusjohtaja

Hallitus nimittää ja vapauttaa yhtiön toimitusjohtajan sekä päättää hänen palvelussuhteensa ehdoista. Toimitusjohtaja kuuluu kulloinkin hallituksen erikseen päättämien tulos- ja voittopalkkiojärjestelmienpiiriin. Yhtiön toimitusjohtajana on 1.4. – 31.12.2013 toiminut Harri Takanen (1968). 1.1.-30.3.2013 toimitusjohtajana toimi Jorma J. Takanen.

Toimitusjohtajan tehtävät on määritelty osakeyhtiölain mukaisesti. Toimitusjohtaja hoitaa yhtiön operatiivista hallintoa hallituksen antamien ohjeiden ja määräysten mukaisesti. Toimitusjohtajan tulee huolehtia siitä, että yhtiön kirjanpito on lain mukainen ja varainhoito luotettavalla tavalla järjestetty. Toimitusjohtaja Harri Takanen vastaa sijoitusyhtiön sijoitustoiminnan strategisesta suunnittelusta ja toteutuksesta.

Toimitusjohtajalla on erillinen toimitusjohtajasopimus, joka on voimassa toistaiseksi molemminpuolisella kolmen kuukauden irtisanomisajalla. Mikäli yhtiö päättää toimitusjohtajan kanssa tehdyn

toimitusjohtajasopimuksen, toimitusjohtajalle ei makseta erillistä erakorvausta. Eläkeikä on lakisääteinen. 1.4.2012 alkaen yhtiön toimitusjohtajana toimineen Harri Takasen toimitusuhteen ehdot, palkka ja muut edut ovat luettavissa yhtiön kotisivuilla osoitteessa www.sievicapital.fi / Palkka- ja palkkioselvitys.

Taloudelliseen raportointiprosessiin liittyvien sisäisen valvonnan ja tarkastuksen sekä riskienhallinnan pääpiirteet

Riskienhallinta

Sievi Capital Oyj:n hallitus vastaa siitä, että konsernin riskienhallinta ja sisäinen valvonta ja tarkastus on asianmukaisesti järjestetty. Riskienhallinta perustuu hallituksen hyväksymään riskienhallintapolitiikkaan, jonka tavoitteena on riskien kokonaisvaltainen ja ennakoiva hallinta. Riskien arviointi on osa vuosittaista strategia- ja liiketoimintasuunnitteluprosessia. Riskienhallinnalle ei ole omaa erillistä organisaatiota vaan riskienhallinta on rakennettu osaksi liiketoimintaprosesseja ja johtamisjärjestelmää. Riskienhallinnan tavoitteena on havainnoida ja analysoida tekijöitä, jotka voivat vaikuttaa negatiivisesti yrityksen tavoitteiden saavuttamiseen sekä ryhtyä toimenpiteisiin riskien minimoimiseksi tai poistamiseksi kokonaan.

Sisäinen valvonta

Sievi Capital Oyj:n sisäinen valvonta on jatkuvaa toimintaa liiketoiminnan tuloksellisuuden varmistamiseksi ja sen jatkuvuuden turvaamiseksi. Valvonnan tarkoitus on minimoida riskejä varmistamalla, että raportointi on luotettavaa ja lakeja sekä säännöksiä noudatetaan.

Perustan valvonnalle luovat sijoitusyhtiön arvot, eettiset säännöt ja toiminta-alueiden lainsäädännöt, joista on johdettu noudatettavat toimintaperiaatteet ja -ohjeet. Ohjeet kattavat menettelytavat keskeisissä toiminnoissa. Vastuu sisäisestä valvontajärjestelmästä on yhtiön johdolla. Sisäinen valvonta on aktiivinen osa yhtiön johtamista ja hallintoa. Konsernin liiketoimintajohto vastaa valvontajärjestelmään kuuluvien yhdenmukaisten liiketoimintaprosessien kehittämisestä. Konsernin taloushallinto tukee ja koordinoi konsernin taloudellista johtamista.

Taloudellisen valvonnan peruslähtökohta on toimintaprosesseihin sisällytetyt kontrollit, jotka mahdollistavat poikkeamien nopean havaitsemisen ja niihin reagoimisen. Oleellinen osa taloudellista valvontaa on johdon kuukausiraportointi. Se sisältää toteutuneen liiketoiminnan tuloksen sekä analyysin ennakoidun ja toteutuneen tuloksen eroista. Kuukausiraportoinnissa seurattavat mittarit on asetettu siten, että ne tukevat sijoitusyhtiön tavoitteiden saavuttamista sekä nostavat esiin ohjaustoimenpiteitä edellyttävät asiat. Tilintarkastusyhteisö tukee omalta osaltaan taloudellisen valvonnan suorittamista. Tilinpäätösstandardien tulkinta ja soveltaminen on keskitetty taloushallintoon. Standardien pohjalta on luotu sijoitusyhtiön yhteiset kirjausperiaatteet sekä raportointi- ja laskentastandardit.

Sisäinen tarkastus

Sijoitusyhtiön rakenne ja laajuus huomioon ottaen yhtiössä ei ole varsinaista sisäisen tarkastuksen organisaatiota. Yhtiön talousjohto hoitaa sisäisen tarkastuksen tehtävät ja raportoi säännöllisesti sekä toimitusjohtajalle että hallitukselle. Sievi Capital Oyj:n konsernirakenne käsittää Sievi Capital Oyj emoyhtiön ja sen 99,8 prosenttisesti omistaman Scanfil N.V:n.